

SPIR NetMonitor

Výzkum sociodemografie návštěvníků internetu v České Republice

Název média:

TOTAL

Měsíc:

Únor 2017

Základní informace	
Velikost internetové populace ČR	3 683 590
Počet respondentů	
Total (za všechna měřená média)	N = 7 161
RU(počet)	3 598 866
Reach(%)	97.70
PV(počet) (od návštěvníků z ČR)	1 576 087 010
PV(počet) (od všech návštěvníků)	1 727 925 586
GRP (%)	42 786.71

Zdroj: NetMonitor – SPIR – Gemius & STEM/MARK

Únor 2017

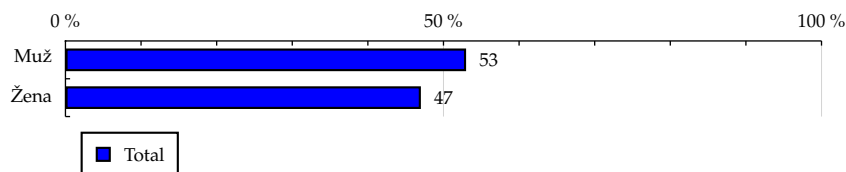
TOTAL

Tabulka 1: Pohlaví

	TOTAL				
	RU (%)	RU (počet)	PV (%)	PV (počet)	TRP (%)
Muž	52.99	1 906 965	50.30	792 806 250	41 574.23
Žena	47.01	1 691 901	49.70	783 280 760	46 295.89

Zdroj: NetMonitor – SPIR – Gemius & STEM/MARK, Únor 2017

Graf 1: Pohlaví dle RU(%)



Zdroj: NetMonitor – SPIR – Gemius & STEM/MARK, Únor 2017

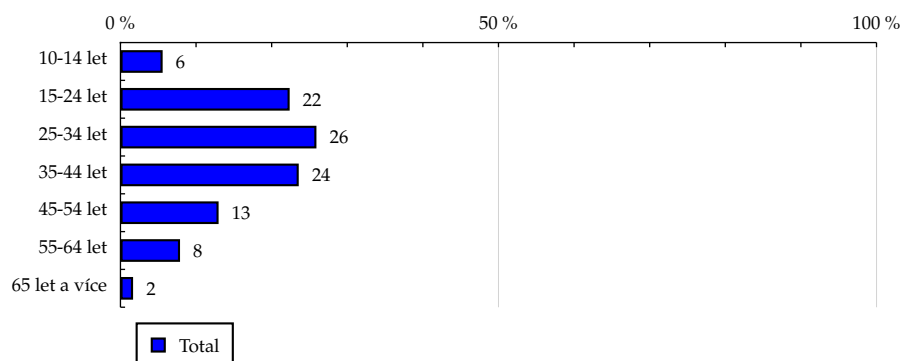
TOTAL

Tabulka 2: Věk

	TOTAL				
	RU (%)	RU (počet)	PV (%)	PV (počet)	TRP (%)
10-14 let	5.58	200 887	1.39	21 935 778	10 919.46
15-24 let	22.38	805 316	16.96	267 237 113	33 184.11
25-34 let	25.92	932 790	31.76	500 580 294	53 664.82
35-44 let	23.58	848 756	27.26	429 714 632	50 628.74
45-54 let	12.98	467 242	12.95	204 092 160	43 680.14
55-64 let	7.88	283 628	7.47	117 663 388	41 485.02
65 let a více	1.67	60 245	2.21	34 863 647	57 869.18

Zdroj: NetMonitor – SPIR – Gemius & STEM/MARK, Únor 2017

Graf 2: Věk dle RU(%)



Zdroj: NetMonitor – SPIR – Gemius & STEM/MARK, Únor 2017

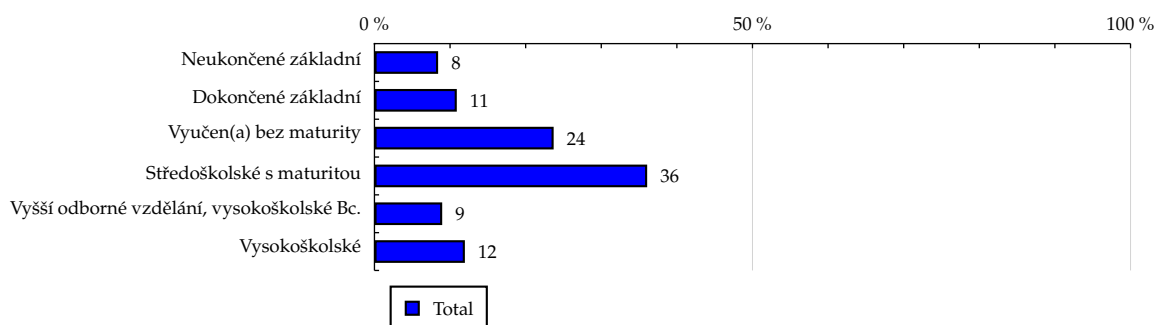
TOTAL

Tabulka 3: Nejvyšší dokončené vzdělání

	TOTAL				
	RU (%)	RU (počet)	PV (%)	PV (počet)	TRP (%)
Neukončené základní	8.42	303 013	2.38	37 440 985	12 356.21
Dokončené základní	10.89	391 879	7.80	122 910 554	31 364.37
Vyučen(a) bez maturity	23.70	852 812	22.48	354 257 036	41 539.85
Středoškolské s maturitou	36.07	1 298 105	42.71	673 107 357	51 853.07
Vyšší odborné vzdělání, vysokoškolské Bc.	8.96	322 484	10.36	163 256 436	50 624.52
Vysokoškolské	11.96	430 571	14.28	225 114 641	52 282.77

Zdroj: NetMonitor – SPIR – Gemius & STEM/MARK, Únor 2017

Graf 3: Nejvyšší dokončené vzdělání dle RU(%)



Zdroj: NetMonitor – SPIR – Gemius & STEM/MARK, Únor 2017

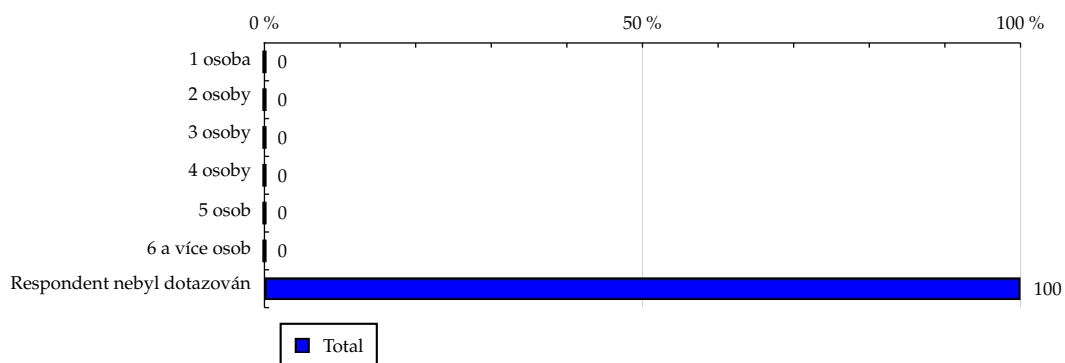
TOTAL

Tabulka 4: Počet osob v domácnosti

	TOTAL				
	RU (%)	RU (počet)	PV (%)	PV (počet)	TRP (%)
1 osoba	0.00	0	0.00	0	-
2 osoby	0.00	0	0.00	0	-
3 osoby	0.00	0	0.00	0	-
4 osoby	0.00	0	0.00	0	-
5 osob	0.00	0	0.00	0	-
6 a více osob	0.00	0	0.00	0	-
Respondent nebyl dotazován	100.00	3 598 866	100.00	1 576 087 010	43 793.98

Zdroj: NetMonitor – SPIR – Gemius & STEM/MARK, Únor 2017

Graf 4: Počet osob v domácnosti dle RU(%)

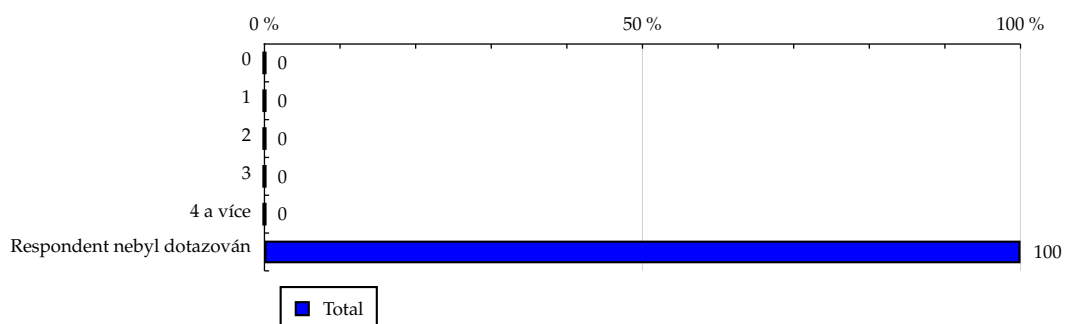


Zdroj: NetMonitor – SPIR – Gemius & STEM/MARK, Únor 2017

TOTAL
Tabulka 5: Počet osob v domácnosti mladších 18

	TOTAL				
	RU (%)	RU (počet)	PV (%)	PV (počet)	TRP (%)
0	0.00	0	0.00	0	-
1	0.00	0	0.00	0	-
2	0.00	0	0.00	0	-
3	0.00	0	0.00	0	-
4 a více	0.00	0	0.00	0	-
Respondent nebyl dotazován	100.00	3 598 866	100.00	1 576 087 010	43 793.98

Zdroj: NetMonitor – SPIR – Gemius & STEM/MARK, Únor 2017

Graf 5: Počet osob v domácnosti mladších 18 dle RU(%)


Zdroj: NetMonitor – SPIR – Gemius & STEM/MARK, Únor 2017

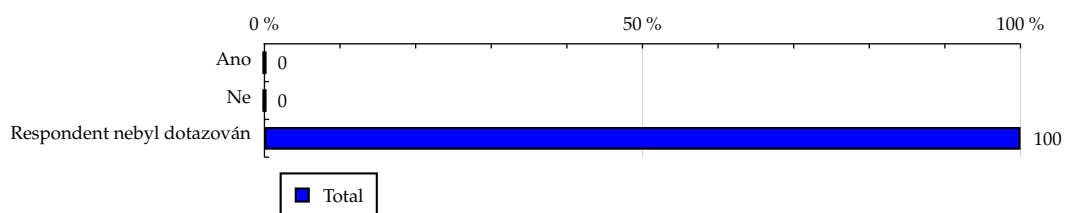
TOTAL

Tabulka 6: Hlava domácnosti

	TOTAL				
	RU (%)	RU (počet)	PV (%)	PV (počet)	TRP (%)
Ano	0.00	0	0.00	0	-
Ne	0.00	0	0.00	0	-
Respondent nebyl dotazován	100.00	3 598 866	100.00	1 576 087 010	43 793.98

Zdroj: NetMonitor – SPIR – Gemius & STEM/MARK, Únor 2017

Graf 6: Hlava domácnosti dle RU(%)



Zdroj: NetMonitor – SPIR – Gemius & STEM/MARK, Únor 2017

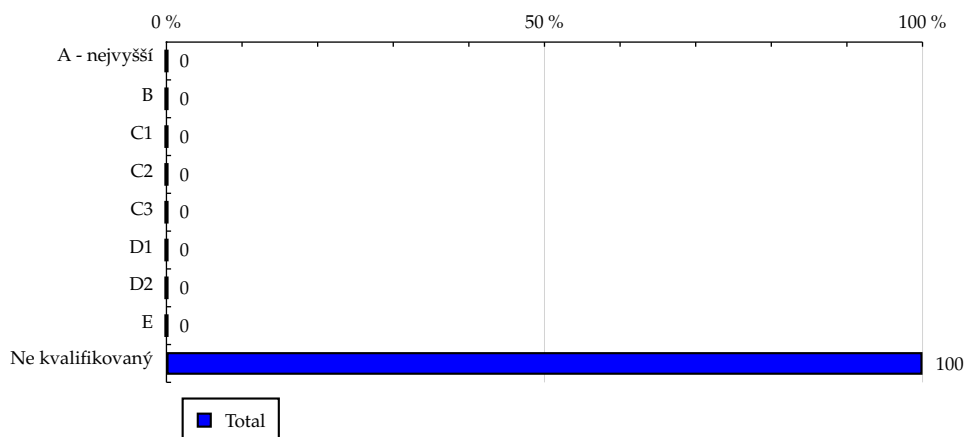
TOTAL

Tabulka 7: ABCDE národní socioekonomická klasifikace

	TOTAL				
	RU (%)	RU (počet)	PV (%)	PV (počet)	TRP (%)
A - nejvyšší	0.00	0	0.00	0	-
B	0.00	0	0.00	0	-
C1	0.00	0	0.00	0	-
C2	0.00	0	0.00	0	-
C3	0.00	0	0.00	0	-
D1	0.00	0	0.00	0	-
D2	0.00	0	0.00	0	-
E	0.00	0	0.00	0	-
Ne kvalifikovaný	100.00	3 598 866	100.00	1 576 087 010	43 793.98

Zdroj: NetMonitor – SPIR – Gemius & STEM/MARK, Únor 2017

Graf 7: ABCDE národní socioekonomická klasifikace dle RU(%)



Zdroj: NetMonitor – SPIR – Gemius & STEM/MARK, Únor 2017

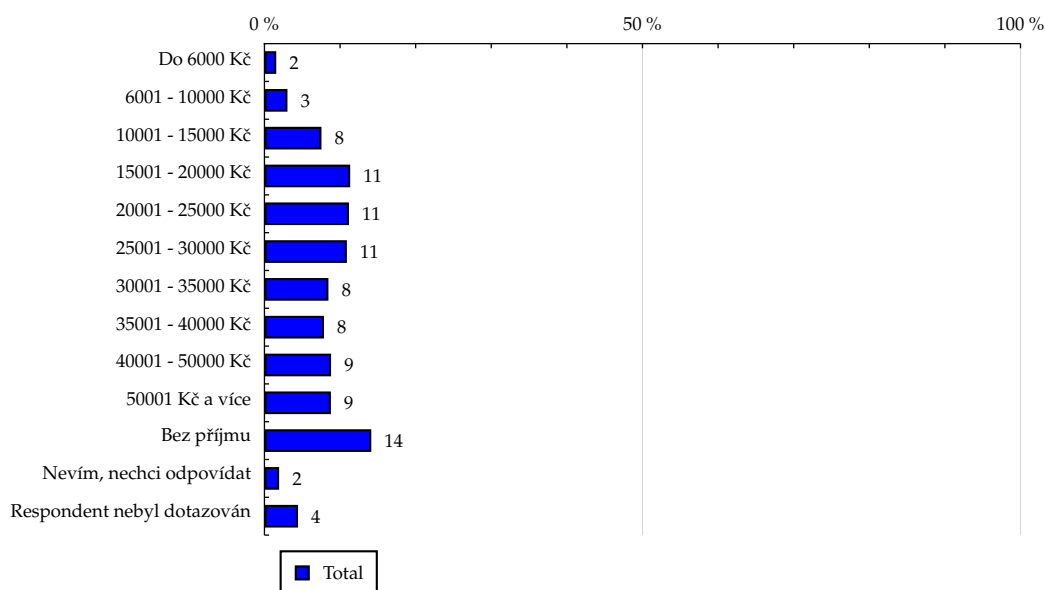
TOTAL

Tabulka 8: Čistý příjem domácnosti

	TOTAL				
	RU (%)	RU (počet)	PV (%)	PV (počet)	TRP (%)
Do 6000 Kč	1.56	56 096	1.11	17 477 497	31 156.38
6001 - 10000 Kč	3.04	109 550	2.55	40 142 816	36 643.27
10001 - 15000 Kč	7.54	271 355	6.94	109 358 391	40 300.78
15001 - 20000 Kč	11.34	408 141	10.00	157 662 935	38 629.52
20001 - 25000 Kč	11.18	402 292	12.92	203 669 875	50 627.30
25001 - 30000 Kč	10.90	392 189	12.74	200 775 965	51 193.57
30001 - 35000 Kč	8.46	304 549	10.56	166 392 718	54 635.62
35001 - 40000 Kč	7.87	283 127	11.79	185 754 969	65 608.15
40001 - 50000 Kč	8.81	317 152	9.68	152 588 569	48 112.07
50001 Kč a více	8.79	316 259	9.74	153 461 068	48 523.82
Bez příjmu	14.13	508 629	5.85	92 154 381	18 118.16
Nevím, nechci odpovídat	1.94	69 805	1.78	28 082 219	40 229.13
Respondent nebyl dotazován	4.44	159 716	4.35	68 565 605	42 929.50

Zdroj: NetMonitor – SPIR – Gemius & STEM/MARK, Únor 2017

Graf 8: Čistý příjem domácnosti dle RU(%)



Zdroj: NetMonitor – SPIR – Gemius & STEM/MARK, Únor 2017

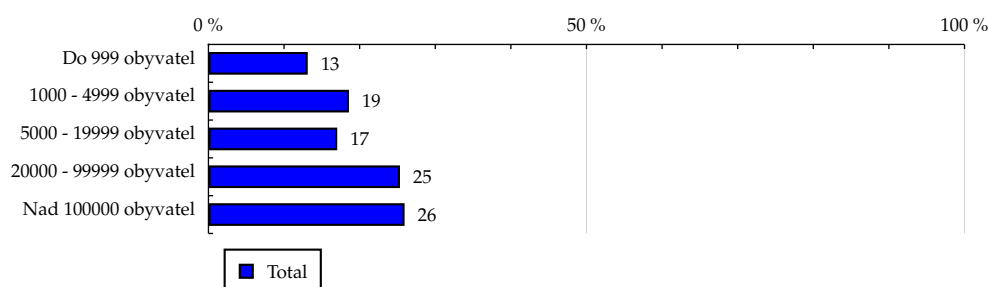
TOTAL

Tabulka 9: Velikost místa bydliště

	TOTAL				
	RU (%)	RU (počet)	PV (%)	PV (počet)	TRP (%)
Do 999 obyvatel	13.13	472 353	11.55	181 978 842	38 526.02
1000 - 4999 obyvatel	18.58	668 561	19.15	301 860 549	45 150.76
5000 - 19999 obyvatel	17.03	612 886	15.18	239 176 693	39 024.62
20000 - 99999 obyvatel	25.33	911 564	26.56	418 565 796	45 917.29
Nad 100000 obyvatel	25.94	933 501	27.57	434 505 130	46 545.76

Zdroj: NetMonitor – SPIR – Gemius & STEM/MARK, Únor 2017

Graf 9: Velikost místa bydliště dle RU(%)



Zdroj: NetMonitor – SPIR – Gemius & STEM/MARK, Únor 2017

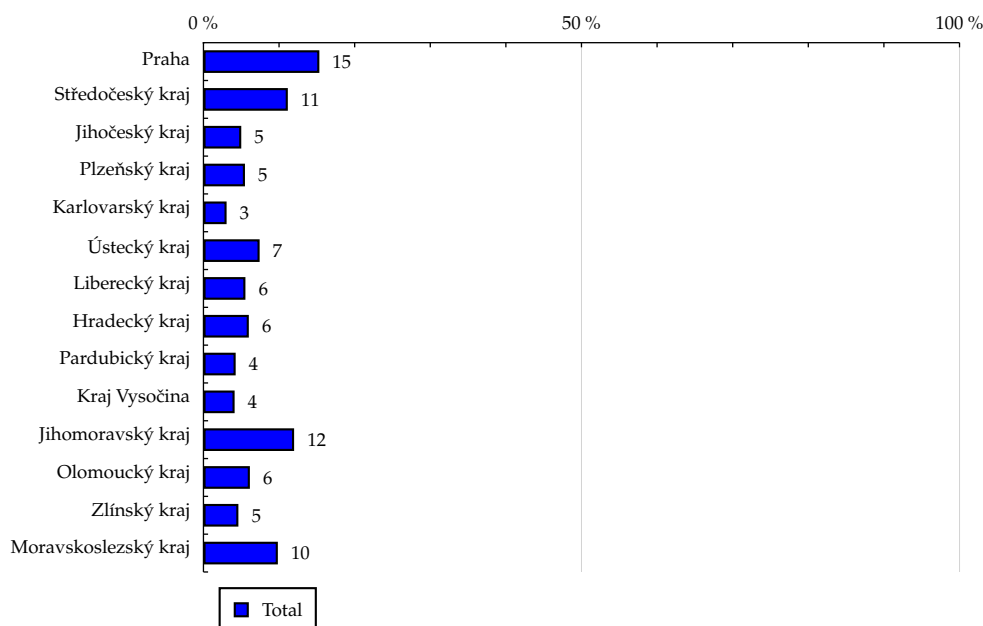
TOTAL

Tabulka 10: Kraj

	TOTAL				
	RU (%)	RU (počet)	PV (%)	PV (počet)	TRP (%)
Praha	15.33	551 539	16.03	252 657 598	45 809.55
Středočeský kraj	11.16	401 749	10.85	171 082 259	42 584.36
Jihočeský kraj	5.00	180 086	4.85	76 474 921	42 465.57
Plzeňský kraj	5.49	197 624	6.05	95 400 032	48 273.27
Karlovarský kraj	3.06	110 275	3.04	47 948 752	43 480.95
Ústecký kraj	7.43	267 360	7.71	121 580 640	45 474.48
Liberecký kraj	5.55	199 768	5.90	93 066 699	46 587.26
Hradecký kraj	6.00	215 822	5.04	79 369 561	36 775.34
Pardubický kraj	4.26	153 422	3.26	51 404 818	33 505.34
Kraj Vysočina	4.12	148 422	3.51	55 252 922	37 226.74
Jihomoravský kraj	11.99	431 382	11.76	185 390 652	42 975.92
Olomoucký kraj	6.14	221 108	7.39	116 487 437	52 683.41
Zlínský kraj	4.62	166 260	4.45	70 084 440	42 153.49
Moravskoslezský kraj	9.84	354 043	10.14	159 886 279	45 160.04

Zdroj: NetMonitor – SPIR – Gemius & STEM/MARK, Únor 2017

Graf 10: Kraj dle RU(%)



Zdroj: NetMonitor – SPIR – Gemius & STEM/MARK, Únor 2017

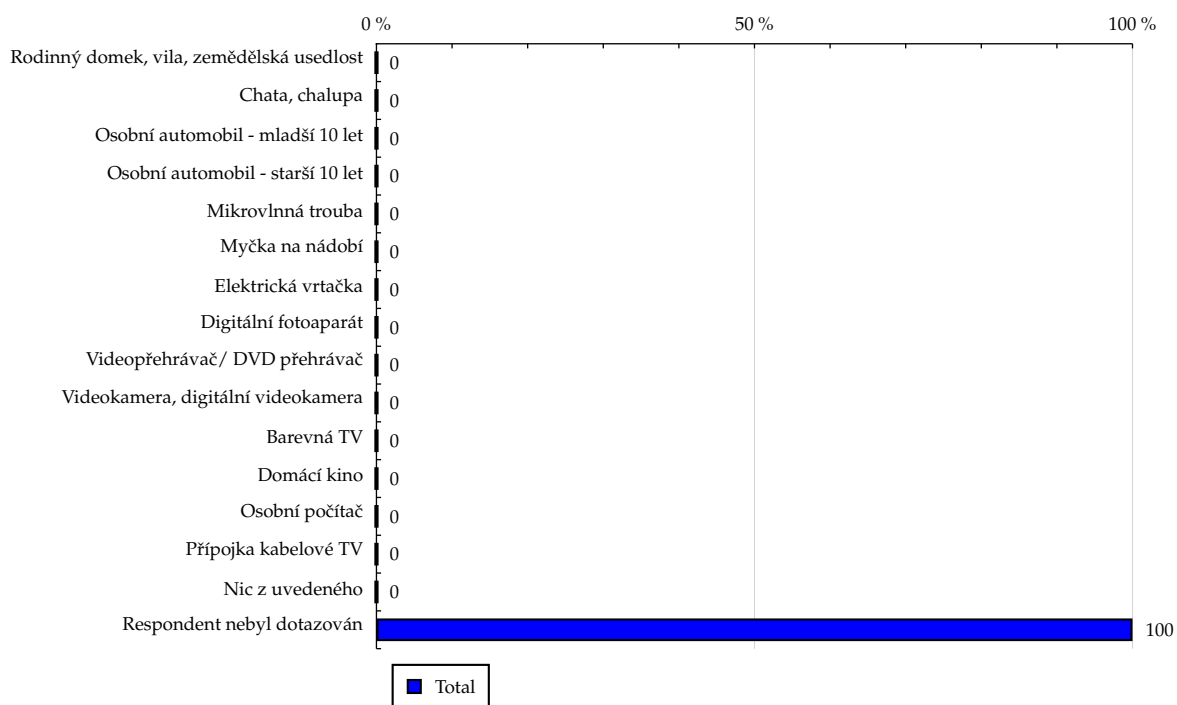
TOTAL

Tabulka 11: Vybavenost

	TOTAL				
	RU (%)	RU (počet)	PV (%)	PV (počet)	TRP (%)
Rodinný domek, vila, zemědělská usedlost	0.00	0	0.00	0	-
Chata, chalupa	0.00	0	0.00	0	-
Osobní automobil - mladší 10 let	0.00	0	0.00	0	-
Osobní automobil - starší 10 let	0.00	0	0.00	0	-
Mikrovlnná trouba	0.00	0	0.00	0	-
Myčka na nádobí	0.00	0	0.00	0	-
Elektrická vrtačka	0.00	0	0.00	0	-
Digitální fotoaparát	0.00	0	0.00	0	-
Videopřehrávač/ DVD přehrávač	0.00	0	0.00	0	-
Videokamera, digitální videokamera	0.00	0	0.00	0	-
Barevná TV	0.00	0	0.00	0	-
Domácí kino	0.00	0	0.00	0	-
Osobní počítač	0.00	0	0.00	0	-
Přípojka kabelové TV	0.00	0	0.00	0	-
Nic z uvedeného	0.00	0	0.00	0	-
Respondent nebyl dotazován	100.00	3 598 866	100.00	1 576 087 010	43 793.98

Zdroj: NetMonitor – SPIR – Gemius & STEM/MARK, Únor 2017

Graf 11: Vybavenost dle RU(%)



Zdroj: NetMonitor – SPIR – Gemius & STEM/MARK, Únor 2017

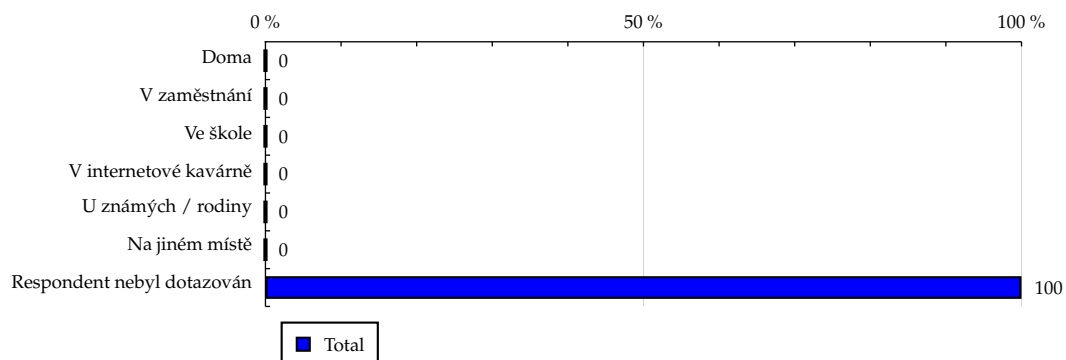
TOTAL

Tabulka 12: Všechna místa používání internetu

	TOTAL				
	RU (%)	RU (počet)	PV (%)	PV (počet)	TRP (%)
Doma	0.00	0	0.00	0	-
V zaměstnání	0.00	0	0.00	0	-
Ve škole	0.00	0	0.00	0	-
V internetové kavárně	0.00	0	0.00	0	-
U známých / rodiny	0.00	0	0.00	0	-
Na jiném místě	0.00	0	0.00	0	-
Respondent nebyl dotazován	100.00	3 598 866	100.00	1 576 087 010	43 793.98

Zdroj: NetMonitor – SPIR – Gemius & STEM/MARK, Únor 2017

Graf 12: Všechna místa používání internetu dle RU(%)



Zdroj: NetMonitor – SPIR – Gemius & STEM/MARK, Únor 2017

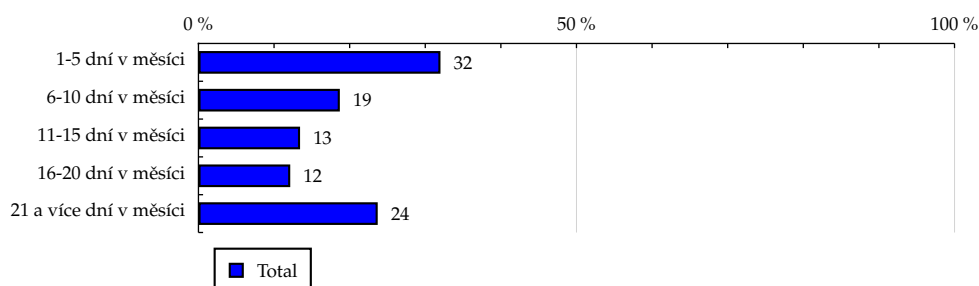
TOTAL

Tabulka 13: Měřená četnost užívání internetu (NetMonitor)

	TOTAL				
	RU (%)	RU (počet)	PV (%)	PV (počet)	TRP (%)
1-5 dní v měsíci	32.01	1 151 938	2.68	42 181 596	3 661.79
6-10 dní v měsíci	18.70	672 834	6.21	97 953 407	14 558.31
11-15 dní v měsíci	13.44	483 864	9.12	143 676 833	29 693.58
16-20 dní v měsíci	12.14	436 782	12.62	198 977 009	45 555.14
21 a více dní v měsíci	23.71	853 445	69.37	1 093 298 164	128 104.04

Zdroj: NetMonitor – SPIR – Gemius & STEM/MARK, Únor 2017

Graf 13: Měřená četnost užívání internetu (NetMonitor) dle RU(%)



Zdroj: NetMonitor – SPIR – Gemius & STEM/MARK, Únor 2017

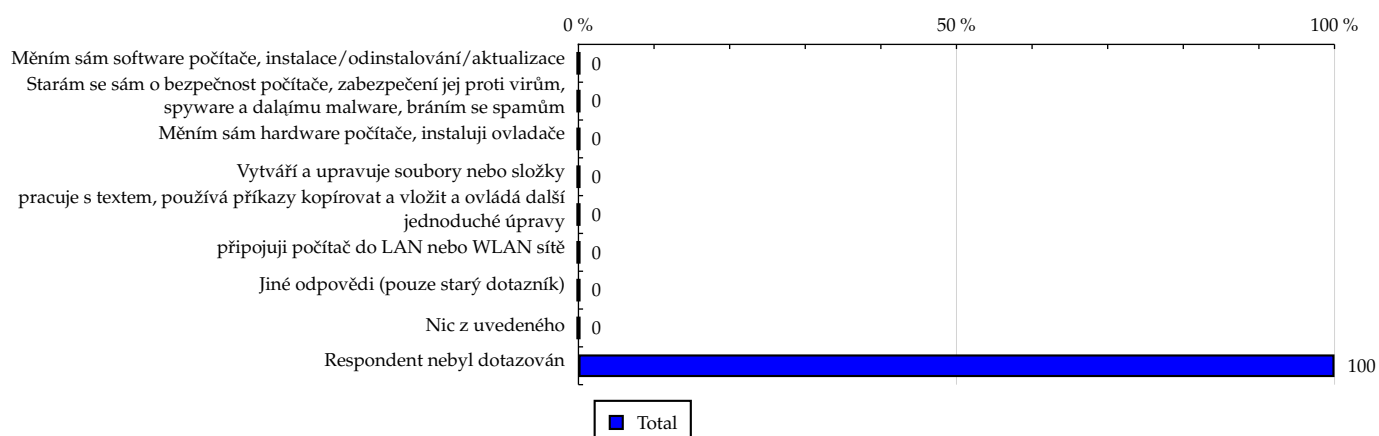
TOTAL

Tabulka 14: Činnost respondenta na počítači

	TOTAL				
	RU (%)	RU (počet)	PV (%)	PV (počet)	TRP (%)
Měním sám software počítače, instalace/odinstalování/aktualizace	0.00	0	0.00	0	-
Starám se sám o bezpečnost počítače, zabezpečení jej proti virům, spyware a dalším malware, bráním se spamům	0.00	0	0.00	0	-
Měním sám hardware počítače, instaluji ovladače	0.00	0	0.00	0	-
Vytváří a upravuje soubory nebo složky	0.00	0	0.00	0	-
pracuje s textem, používá příkazy kopírovat a vložit a ovládá další jednoduché úpravy	0.00	0	0.00	0	-
připojuji počítač do LAN nebo WLAN sítě	0.00	0	0.00	0	-
Jiné odpovědi (pouze starý dotazník)	0.00	0	0.00	0	-
Nic z uvedeného	0.00	0	0.00	0	-
Respondent nebyl dotazován	100.00	3 598 866	100.00	1 576 087 010	43 793.98

Zdroj: NetMonitor – SPIR – Gemius & STEM/MARK, Únor 2017

Graf 14: Činnost respondenta na počítači dle RU(%)



Zdroj: NetMonitor – SPIR – Gemius & STEM/MARK, Únor 2017

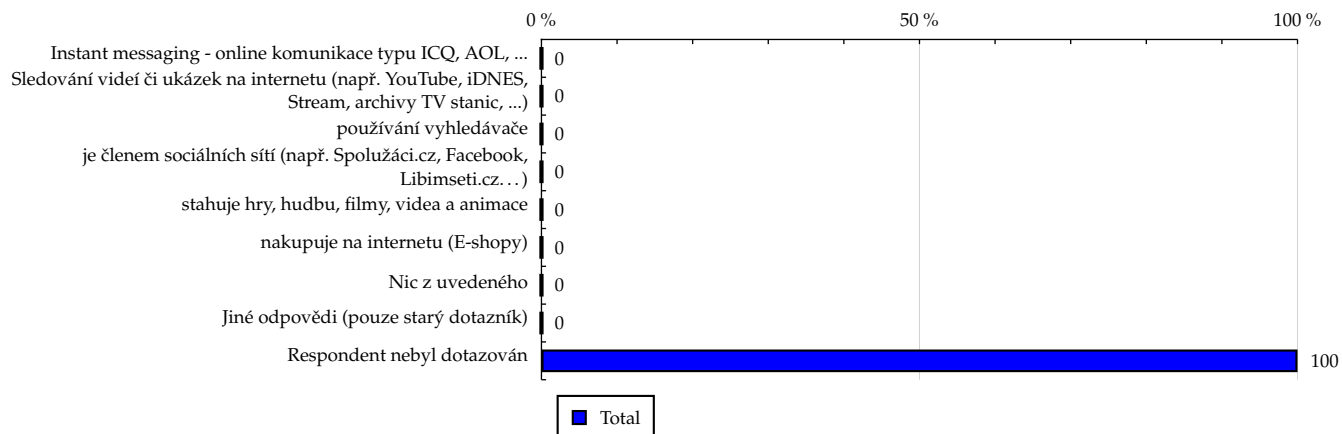
TOTAL

Tabulka 15: Pravidelné aktivity na internetu

	TOTAL				
	RU (%)	RU (počet)	PV (%)	PV (počet)	TRP (%)
Instant messaging - online komunikace typu ICQ, AOL, ...	0.00	0	0.00	0	-
Sledování videí či ukázek na internetu (např. YouTube, iDNES, Stream, archivy TV stanic, ...)	0.00	0	0.00	0	-
používání vyhledávače	0.00	0	0.00	0	-
je členem sociálních sítí (např. Spolužáci.cz, Facebook, Libimseti.cz...)	0.00	0	0.00	0	-
stahuje hry, hudbu, filmy, videa a animace	0.00	0	0.00	0	-
nakupuje na internetu (E-shopy)	0.00	0	0.00	0	-
Nic z uvedeného	0.00	0	0.00	0	-
Jiné odpovědi (pouze starý dotazník)	0.00	0	0.00	0	-
Respondent nebyl dotazován	100.00	3 598 866	100.00	1 576 087 010	43 793.98

Zdroj: NetMonitor – SPIR – Gemius & STEM/MARK, Únor 2017

Graf 15: Pravidelné aktivity na internetu dle RU(%)



Zdroj: NetMonitor – SPIR – Gemius & STEM/MARK, Únor 2017

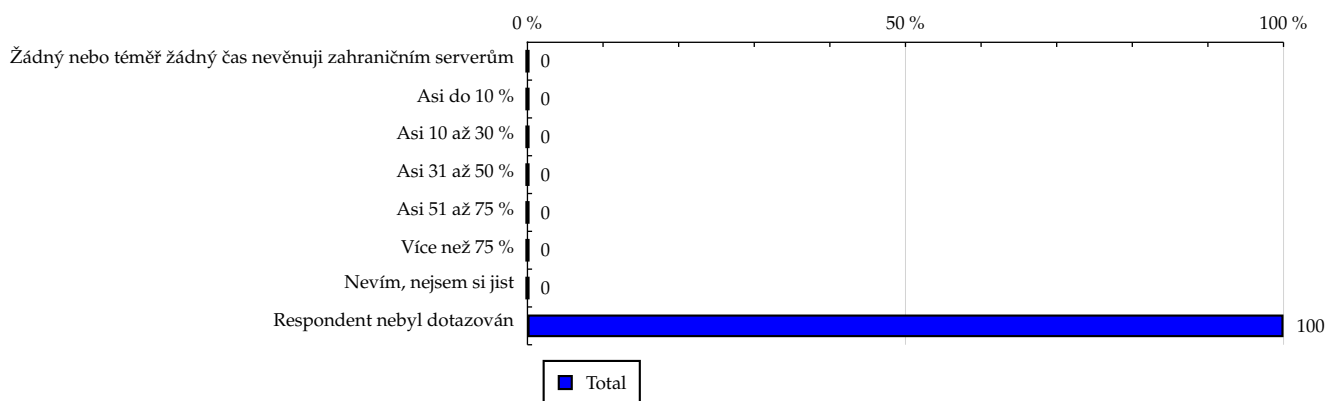
TOTAL

Tabulka 16: Čas trávený na zahraničních serverech v cizích jazycích vyjma slovenštiny

	TOTAL				
	RU (%)	RU (počet)	PV (%)	PV (počet)	TRP (%)
Žádný nebo téměř žádný čas nevěnuji zahraničním serverům	0.00	0	0.00	0	-
Asi do 10 %	0.00	0	0.00	0	-
Asi 10 až 30 %	0.00	0	0.00	0	-
Asi 31 až 50 %	0.00	0	0.00	0	-
Asi 51 až 75 %	0.00	0	0.00	0	-
Více než 75 %	0.00	0	0.00	0	-
Nevím, nejsem si jist	0.00	0	0.00	0	-
Respondent nebyl dotazován	100.00	3 598 866	100.00	1 576 087 010	43 793.98

Zdroj: NetMonitor – SPIR – Gemius & STEM/MARK, Únor 2017

Graf 16: Čas trávený na zahraničních serverech v cizích jazycích vyjma slovenštiny dle RU(%)



Zdroj: NetMonitor – SPIR – Gemius & STEM/MARK, Únor 2017

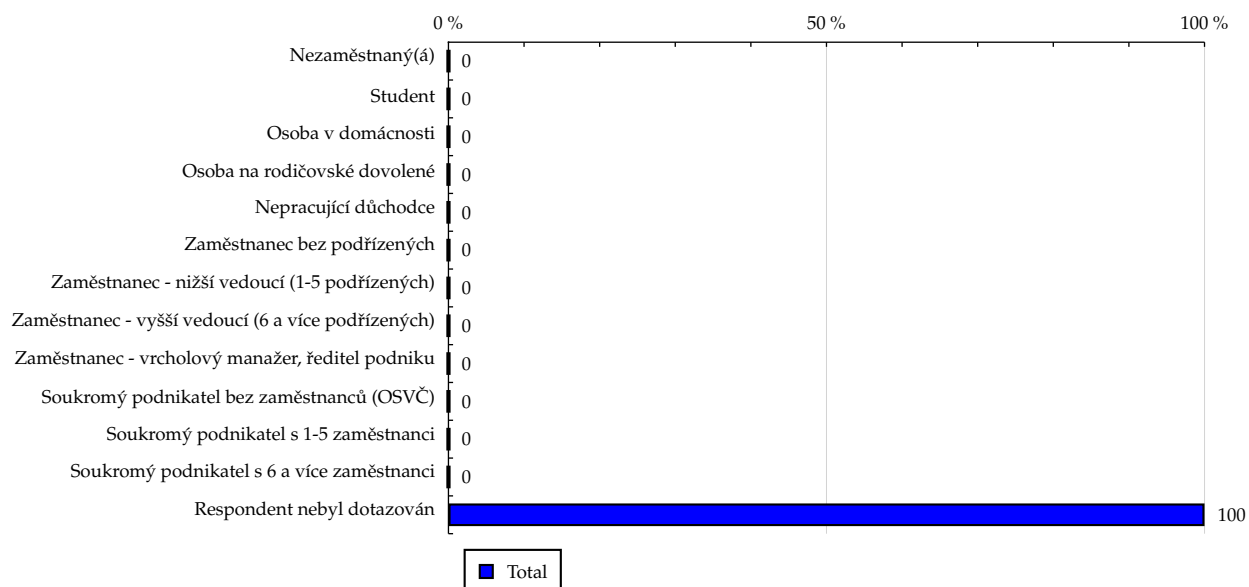
TOTAL

Tabulka 17: Profesní postavení hlavy domácnosti

	TOTAL				
	RU (%)	RU (počet)	PV (%)	PV (počet)	TRP (%)
Nezaměstnaný(á)	0.00	0	0.00	0	-
Student	0.00	0	0.00	0	-
Osoba v domácnosti	0.00	0	0.00	0	-
Osoba na rodičovské dovolené	0.00	0	0.00	0	-
Nepracující důchodce	0.00	0	0.00	0	-
Zaměstnanec bez podřízených	0.00	0	0.00	0	-
Zaměstnanec - nižší vedoucí (1-5 podřízených)	0.00	0	0.00	0	-
Zaměstnanec - vyšší vedoucí (6 a více podřízených)	0.00	0	0.00	0	-
Zaměstnanec - vrcholový manažer, ředitel podniku	0.00	0	0.00	0	-
Soukromý podnikatel bez zaměstnanců (OSVČ)	0.00	0	0.00	0	-
Soukromý podnikatel s 1-5 zaměstnanci	0.00	0	0.00	0	-
Soukromý podnikatel s 6 a více zaměstnanci	0.00	0	0.00	0	-
Respondent nebyl dotazován	100.00	3 598 866	100.00	1 576 087 010	43 793.98

Zdroj: NetMonitor – SPIR – Gemius & STEM/MARK, Únor 2017

Graf 17: Profesní postavení hlavy domácnosti dle RU(%)



Zdroj: NetMonitor – SPIR – Gemius & STEM/MARK, Únor 2017

LEGENDA

Níže uváděný pojem "cílová skupina" (daná cílová skupina, vybraná cílová skupina, vybraná CS) je zde používán ve smyslu cílová skupina uvedená v řádku tabulky (resp. sloupci grafu) daného socio-demografického ukazatele, tj. např. cílová skupina "ženy", "Liberecký kraj", "Důchodce" apod. Cílová skupina Všichni je definována jako Osoby ve věku 10+ let, které alespoň jednou v posledním měsíci navštívily internet.

MÉDIUM:

RU(počet) – počet návštěvníků (reálných uživatelů) vybraného média z příslušné cílové skupiny

RU(%) – složení návštěvníků

Informace o profilu návštěvníků vybraného média – v podobě procentuálního rozložení uživatelů internetu (dle Reache) mezi jednotlivé cílové skupiny.

$$RU(\%) = RU(\text{počet})(\text{médium})(\text{vybraná CS}) / RU(\text{počet})(\text{médium})(\text{CS všichni}) * 100$$

Reach(%) – poměr počtu návštěvníků média z příslušné cílové skupiny ku velikosti této cílové skupiny

$$\text{Reach}(\%)(\text{CS}) = RU(\text{počet})(\text{médium})(\text{CS}) / \text{velikost CS}(\text{počet}) * 100$$

PV(počet) – počet zobrazení (page views) generovaných na médiu uživateli z příslušné cílové skupiny

PV(%) – složení zobrazení (page views)

Informace o profilu návštěvníků vybraného média – v podobě procentuálního rozložení uživatelů internetu (dle zobrazení (page views)) mezi jednotlivé cílové skupiny.

$$PV(\%) = PV(\text{počet})(\text{médium})(\text{vybraná CS}) / PV(\text{počet})(\text{médium})(\text{CS všichni}) * 100$$

TRP(%) – Target Rating Points

Hrubý zásah dané cílové skupiny na vybraném médiu.

$$TRP(\%) = PV(\text{počet})(\text{médium}) / \text{velikost CS}(\text{počet}) * 100$$

(obdobně je definován ukazatel GRP(%) Gross Rating Points, pouze jako cílová skupina je brána celá populace, cílová skupina "Všichni")

Afinita(%) – afinita reache

Koeficient vyjadřující vztah návštěvnosti vybraného média k návštěvnosti internetu.

$$\text{Afinita}(\%) = \text{Reach}(\%)(\text{médium})(\text{vybraná CS}) / \text{Reach}(\%)(\text{médium})(\text{CS všichni})$$

TOTAL:

Total RU(počet) – počet návštěvníků (reálných uživatelů) všech měřených médií z příslušné cílové skupiny

Total RU(%) – složení návštěvníků, tj. informace o profilu Reache celkem pro všechna měřená média

Informace o profilu návštěvníků všech měřených médií – v podobě procentuálního rozložení uživatelů internetu (dle Reache) mezi jednotlivé cílové skupiny.

$$RU(\%) = RU(\text{počet})(\text{všechna média})(\text{vybraná CS}) / RU(\text{počet})(\text{všechna média})(\text{CS všichni}) * 100$$

Total PV(počet) – počet zobrazení (page views) generovaných na všech měřených médiích uživateli z příslušné cílové skupiny

Total PV(%) – složení zobrazení, tj. informace o profilu zobrazení (page views) celkem pro všechna měřená média

Informace o profilu návštěvníků všech měřených médií – v podobě procentuálního rozložení uživatelů internetu (dle zobrazení (page views)) mezi jednotlivé cílové skupiny.

$$PV(\%) = PV(\text{počet})(\text{všechna média})(\text{vybraná CS}) / PV(\text{počet})(\text{všechna média})(\text{CS všichni}) * 100$$

Otázka IT znalosti

Základní – osoby, které deklarují základní znalosti práce s počítačem a internetem. (např. psaní základních textů, ukládání souborů, elektronická pošta, prohlížení www stránek apod.)

Nadstandardní – osoby, které deklarují užívání počítače a internetu na nadstandardní úrovni. (např. využívání matematických funkcí v tabulkovém procesoru, tvorba grafických prezentací, práce s vyhledávači, databáze na uživatelské úrovni apod.)

Profesionální – osoby, které se profesionálně věnují IT, technologiím apod. (např. programátorská nebo administrátorská činnost)

ABCDE klasifikace

ABCDE klasifikace umožňuje posuzování sociálního a ekonomického postavení jednotlivců ve společnosti. Obvykle je počítána pro přednostu domácnosti (hlavu domácnosti), vzhledem ke specifiku internetového dotazování byla přijata metoda přímého výpočtu přímo pro jednotlivé respondenty. Na aktualizaci ABCDE klasifikace pracovala v posledním roce metodická komise se zástupci výzkumných agentur, reklamních agentur a odborné veřejnosti. Výsledkem je navržení škály A,B,C1,C2,C3,D1,D2,E. Tato škála odpovídá mezinárodnímu standardu potvrzeného sdružením Nielsen Admosphere, a.s. a i algoritmus zařazení jednotlivce odpovídá mezinárodním zvyklostem. ABCDE klasifikace rozčleňuje jednotlivce domácnosti do sociálních kategorií na základě ekonomického postavení (ekonomicky aktivní x neaktivní jednatel). Pro ekonomicky aktivní potom rozlišuje podnikatele a zaměstnance. Pozice v zaměstnání potom slouží k další diferenciaci (včetně případného počtu podřízených osob pro vedoucí zaměstnance). Pro všechny vzniklé třídy má na závěrečné zařazení vliv vzdělání zkoumané osoby. Pro ekonomicky neaktivní osoby se na základě standardu Nielsen Admosphere, a.s. nepostupuje dle jejich posledního zaměstnání, ale na základě stupně ekonomické síly měřené prostřednictvím vybavenosti domácnosti, vliv vzdělání se projevuje i zde. Vzhledem k tomu, že mezinárodní postup odpovídá evropským stupňům, vychází při jeho použití horší sociální struktura obyvatel ČR než bylo zvykem pro stávající klasifikaci ABCD, nicméně tato struktura umožňuje provádět srovnání v rámci Evropy. Přesto se komise rozhodla, že pro použití v rámci ČR bude použita upravená škála, která zohlední specifika ČR. Tato upravená škála vzniká z evropského standardu posunutím o jednu nebo dvě třídy výše či níže na základě indexu životního minima domácnosti, ve které zkoumaná osoba žije.

A – Skupina s nejvyšším sociálním statusem ve společnosti daným vysoce prestižním zaměstnáním a zároveň nejvyššími příjmy.

B – Skupina s nadprůměrnými příjmy, obvykle vyšší management a skupina vyšších profesionálů s minimálně středoškolským vzděláním.

C1, C2, C3 – Skupina s průměrným životním standardem a průměrnými příjmy. Jde o skupinu např. malých podnikatelů a živnostníků, techniků, úředníků a nižších odborníků.

D1, D2 – Skupiny s podprůměrným životním standardem. Jsou tvořeny méně kvalifikovanými či nekvalifikovanými manuálními pracovníky.

E – V této kategorii se nachází z hlediska odhadovaného příjmu na osobu 1/8 nejchudších domácností, Skupina obsahuje často ekonomicky neaktivní osoby, např. nezaměstnané, v důchodu, v případě ekonomicky aktivních se často jedná o nekvalifikované pracovníky.

Otázky k ekonomické aktivitě a k zaměstnání:

Tyto otázky (ot. 3, 6, 10, 14 a 15) jsou (mimo jiných) použity především ke stanovení ABCDE klasifikace. Na základě odpovědi respondenta na otázku 6 (Ekonomická aktivita) je dále dotazován skupinou specifických otázek. Otázka 6 je tedy použita jako filtr pro kladení dalších otázek. Tedy výše uvedených pět otázek není položeno každému respondentovi. Proto pro možnost tvorby cílových skupin v rámci celé populace je doplněna segmentace jednotlivých odpovědí na tuto otázku o skupinu respondentů, kterým tato příslušná otázka nebyla položena. Tedy například u otázky č. 15 "Podnikatelská činnost" je tato skupina označena "Respondent není podnikatel".