

## SPIR NetMonitor

### Výzkum sociodemografie návštěvníků internetu v České Republice

Název média:

**TOTAL**

Měsíc:

**Prosinec 2016**

Základní informace	
Velikost internetové populace ČR	6 994 563
Počet respondentů	
Total (za všechna měřená média)	N = 12 050
RU(počet)	3 620 582
Reach(%)	51.76
Zahájená přehrání(počet) (od návštěvníků z ČR)	121 231 469
Zahájená přehrání(počet) (od všech návštěvníků)	131 501 645

**Zdroj: NetMonitor – SPIR – Gemius & STEM/MARK  
Prosinec 2016**

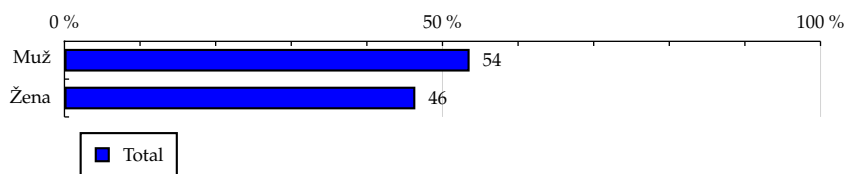
# TOTAL

**Tabulka 1: Pohlaví**

	TOTAL			
	RU (%)	RU (počet)	Zahájená přehrání (%)	Zahájená přehrání (počet)
Muž	53,59	1 940 172	58,71	71 169 793
Žena	46,41	1 680 410	41,29	50 061 677

Zdroj: NetMonitor – SPIR – Gemius & STEM/MARK, Prosinec 2016

**Graf 1: Pohlaví dle RU(%)**



Zdroj: NetMonitor – SPIR – Gemius & STEM/MARK, Prosinec 2016

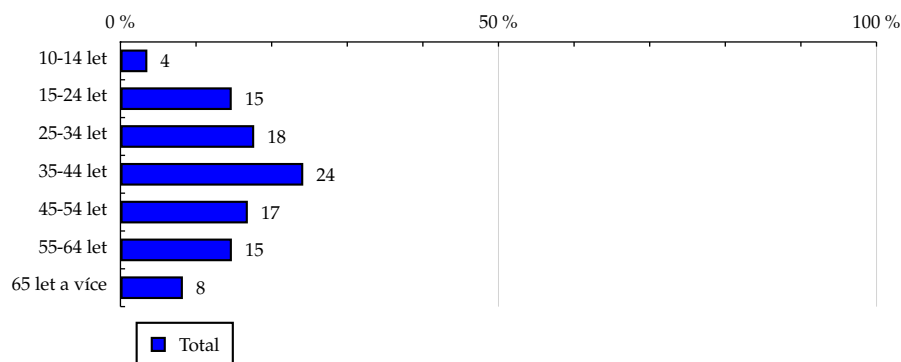
# TOTAL

Tabulka 2: Věk

	TOTAL			
	RU (%)	RU (počet)	Zahájená přehrání (%)	Zahájená přehrání (počet)
10-14 let	3.56	128 884	2.42	2 931 796
15-24 let	14.72	532 897	17.38	21 067 620
25-34 let	17.69	640 490	18.64	22 596 808
35-44 let	24.18	875 437	25.86	31 350 780
45-54 let	16.85	610 113	14.99	18 168 824
55-64 let	14.74	533 589	12.92	15 667 984
65 let a více	8.26	299 170	7.79	9 447 657

Zdroj: NetMonitor – SPIR – Gemius & STEM/MARK, Prosinec 2016

Graf 2: Věk dle RU(%)



Zdroj: NetMonitor – SPIR – Gemius & STEM/MARK, Prosinec 2016

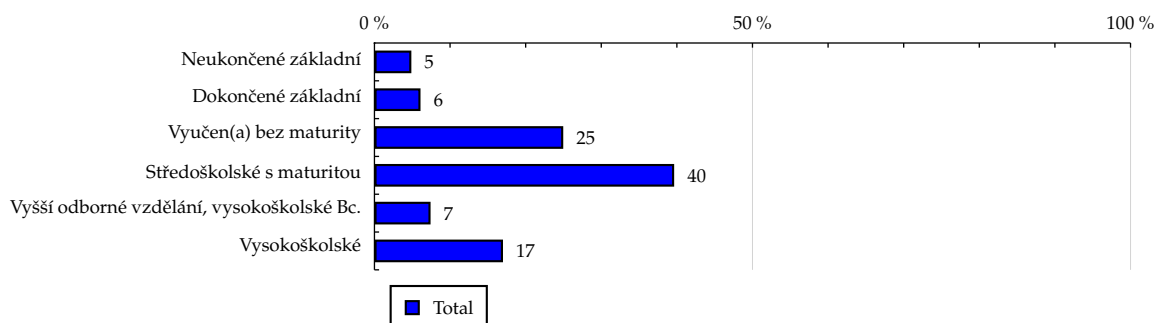
# TOTAL

**Tabulka 3: Nejvyšší dokončené vzdělání**

	TOTAL			
	RU (%)	RU (počet)	Zahájená přehrání (%)	Zahájená přehrání (počet)
Neukončené základní	4.88	176 651	4.00	4 848 710
Dokončené základní	6.09	220 603	6.16	7 466 065
Vyučen(a) bez maturity	24.97	904 160	26.07	31 599 435
Středoškolské s maturitou	39.64	1 435 163	41.38	50 171 053
Vyšší odborné vzdělání, vysokoškolské Bc.	7.42	268 585	7.11	8 619 361
Vysokoškolské	17.00	615 418	15.28	18 526 844

Zdroj: NetMonitor – SPIR – Gemius & STEM/MARK, Prosinec 2016

**Graf 3: Nejvyšší dokončené vzdělání dle RU(%)**



Zdroj: NetMonitor – SPIR – Gemius & STEM/MARK, Prosinec 2016

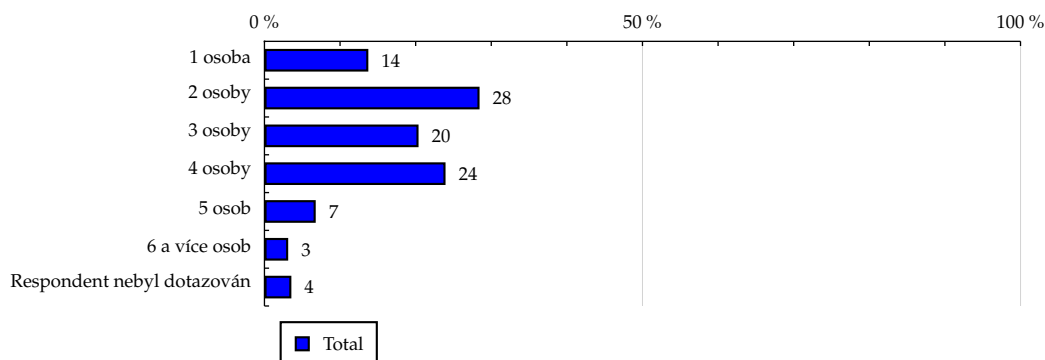
# TOTAL

**Tabulka 4: Počet osob v domácnosti**

	TOTAL			
	RU (%)	RU (počet)	Zahájená přehrání (%)	Zahájená přehrání (počet)
1 osoba	13.74	497 446	13.25	16 058 680
2 osoby	28.45	1 029 930	27.31	33 111 957
3 osoby	20.38	737 996	21.46	26 017 583
4 osoby	23.95	867 151	25.14	30 473 438
5 osob	6.78	245 604	7.34	8 902 985
6 a více osob	3.14	113 568	3.08	3 735 030
Respondent nebyl dotazován	3.56	128 884	2.42	2 931 796

Zdroj: NetMonitor – SPIR – Gemius & STEM/MARK, Prosinec 2016

**Graf 4: Počet osob v domácnosti dle RU(%)**



Zdroj: NetMonitor – SPIR – Gemius & STEM/MARK, Prosinec 2016

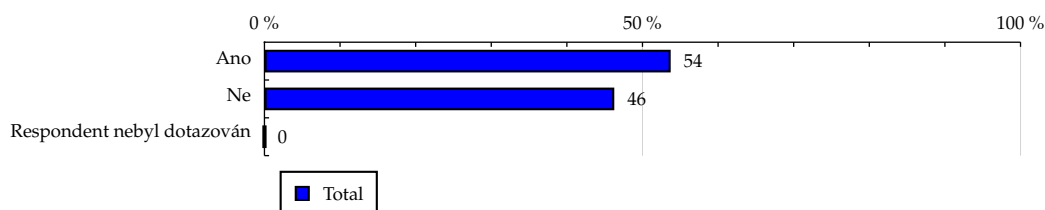
# TOTAL

**Tabulka 5: Hlava domácnosti**

	TOTAL			
	RU (%)	RU (počet)	Zahájená přehrání (%)	Zahájená přehrání (počet)
Ano	53.73	1 945 393	52.44	63 573 358
Ne	46.27	1 675 189	47.56	57 658 111
Respondent nebyl dotazován	0.00	0	0.00	0

Zdroj: NetMonitor – SPIR – Gemius & STEM/MARK, Prosinec 2016

**Graf 5: Hlava domácnosti dle RU(%)**



Zdroj: NetMonitor – SPIR – Gemius & STEM/MARK, Prosinec 2016

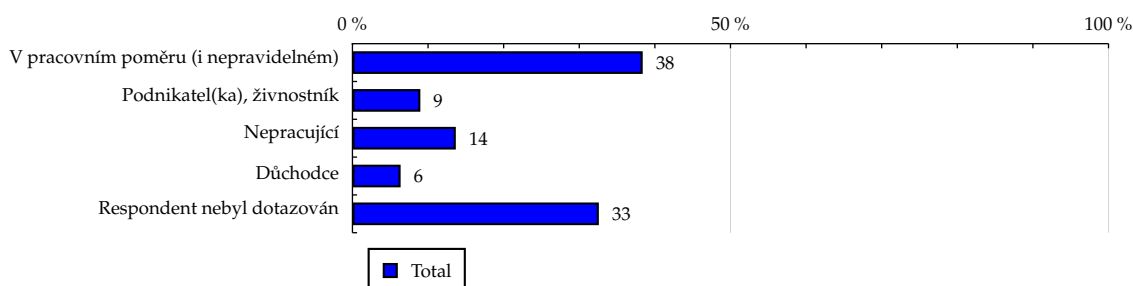
# TOTAL

**Tabulka 6: Ekonomická aktivita**

	TOTAL			
	RU (%)	RU (počet)	Zahájená přehrání (%)	Zahájená přehrání (počet)
V pracovním poměru (i nepravidelném)	38.39	1 389 876	38.51	46 686 587
Podnikatel(ka), živnostník	8.98	325 011	7.85	9 517 495
Nepracující	13.67	494 893	13.77	16 690 336
Důchodce	6.37	230 682	6.67	8 086 665
Respondent nebyl dotazován	32.59	1 180 119	33.20	40 250 386

Zdroj: NetMonitor – SPIR – Gemius & STEM/MARK, Prosinec 2016

**Graf 6: Ekonomická aktivita dle RU(%)**



Zdroj: NetMonitor – SPIR – Gemius & STEM/MARK, Prosinec 2016

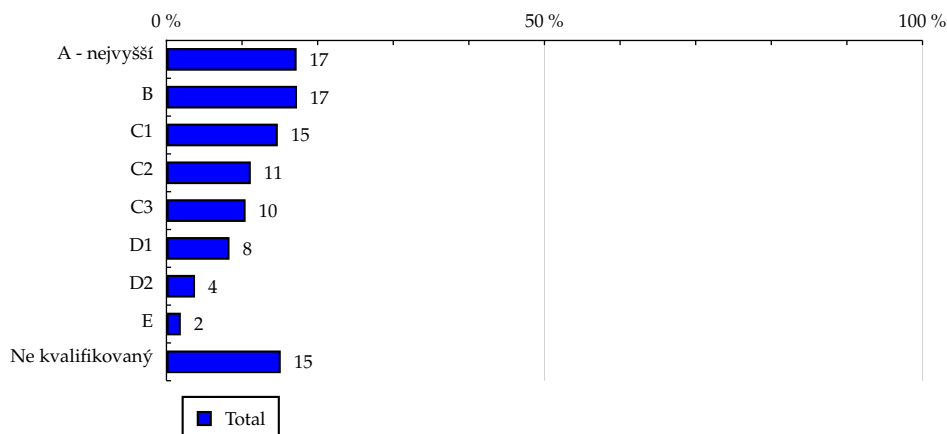
# TOTAL

Tabulka 7: ABCDE národní socioekonomická klasifikace

	TOTAL			
	RU (%)	RU (počet)	Zahájená přehrání (%)	Zahájená přehrání (počet)
A - nejvyšší	17.22	623 637	15.31	18 556 035
B	17.27	625 142	16.85	20 429 192
C1	14.73	533 245	16.10	19 517 810
C2	11.16	404 068	12.60	15 275 644
C3	10.47	379 045	10.43	12 649 743
D1	8.34	301 992	10.12	12 265 404
D2	3.78	136 954	4.69	5 688 343
E	1.90	68 938	1.47	1 779 826
Ne kvalifikovaný	15.12	547 558	12.43	15 069 471

Zdroj: NetMonitor – SPIR – Gemius & STEM/MARK, Prosinec 2016

Graf 7: ABCDE národní socioekonomická klasifikace dle RU(%)



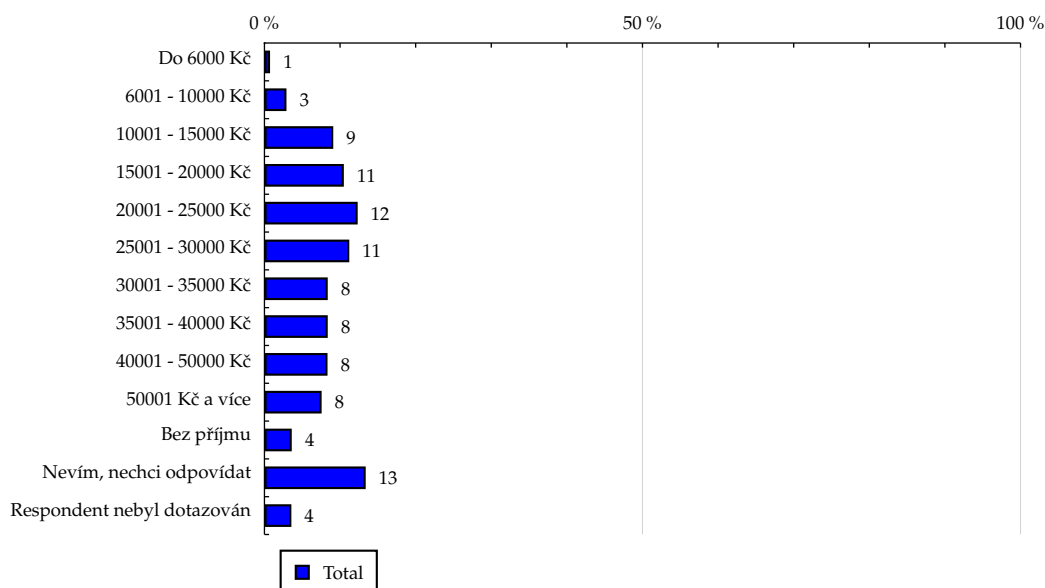
Zdroj: NetMonitor – SPIR – Gemius & STEM/MARK, Prosinec 2016



**Tabulka 8: Čistý příjem domácnosti**

	TOTAL			
	RU (%)	RU (počet)	Zahájená přehrání (%)	Zahájená přehrání (počet)
Do 6000 Kč	0.74	26 871	0.67	814 766
6001 - 10000 Kč	2.91	105 395	2.82	3 412 728
10001 - 15000 Kč	9.10	329 645	9.58	11 610 600
15001 - 20000 Kč	10.50	380 007	10.48	12 706 694
20001 - 25000 Kč	12.33	446 293	13.07	15 839 148
25001 - 30000 Kč	11.22	406 049	12.93	15 670 254
30001 - 35000 Kč	8.37	302 946	8.09	9 804 098
35001 - 40000 Kč	8.37	303 192	9.60	11 638 390
40001 - 50000 Kč	8.34	301 785	6.99	8 473 982
50001 Kč a více	7.56	273 870	6.13	7 432 901
Bez příjmu	3.61	130 785	2.92	3 541 872
Nevím, nechci odpovídat	13.39	484 856	14.31	17 354 239
Respondent nebyl dotazován	3.56	128 884	2.42	2 931 796

Zdroj: NetMonitor – SPIR – Gemius & STEM/MARK, Prosinec 2016

**Graf 8: Čistý příjem domácnosti dle RU(%)**


Zdroj: NetMonitor – SPIR – Gemius & STEM/MARK, Prosinec 2016

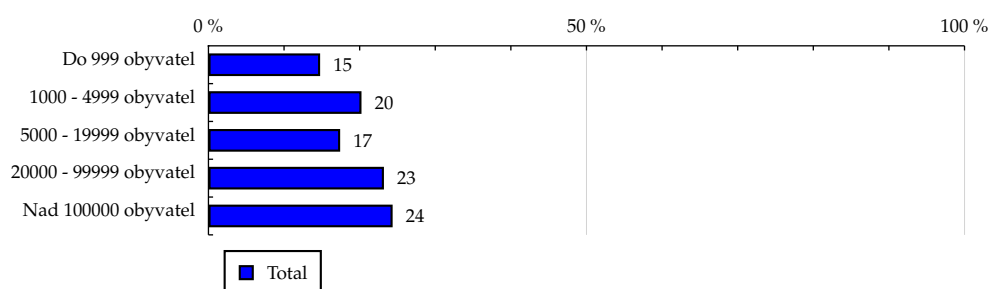
# TOTAL

**Tabulka 9: Velikost místa bydliště**

	TOTAL			
	RU (%)	RU (počet)	Zahájená přehraní (%)	Zahájená přehraní (počet)
Do 999 obyvatel	14.77	534 870	15.27	18 514 107
1000 - 4999 obyvatel	20.24	732 852	22.75	27 581 095
5000 - 19999 obyvatel	17.42	630 526	19.74	23 935 200
20000 - 99999 obyvatel	23.21	840 415	21.30	25 817 851
Nad 100000 obyvatel	24.36	881 918	20.94	25 383 217

Zdroj: NetMonitor – SPIR – Gemius & STEM/MARK, Prosinec 2016

**Graf 9: Velikost místa bydliště dle RU(%)**



Zdroj: NetMonitor – SPIR – Gemius & STEM/MARK, Prosinec 2016

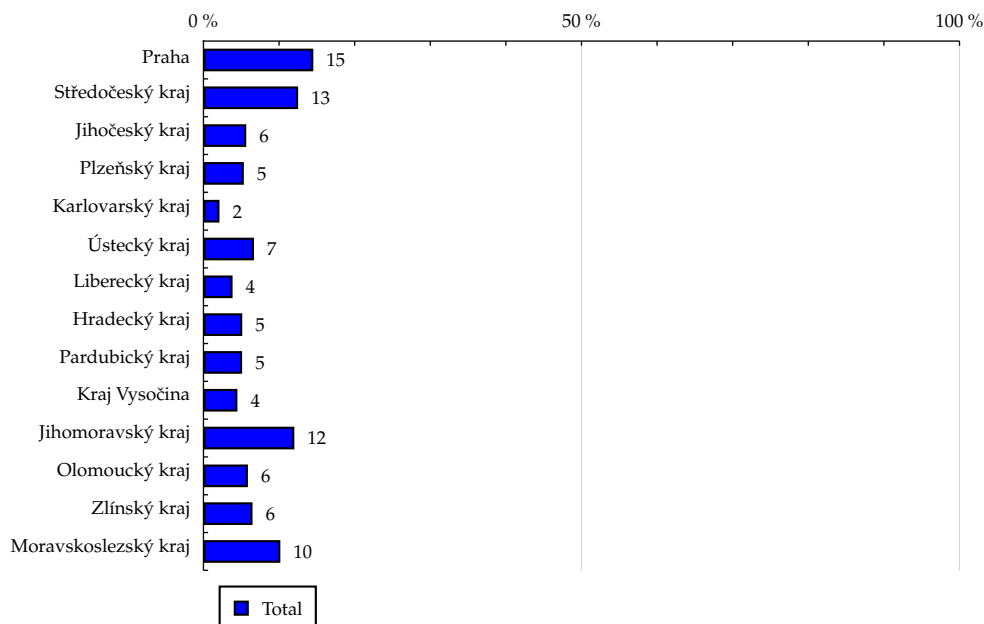
# TOTAL

Tabulka 10: Kraj

	TOTAL			
	RU (%)	RU (počet)	Zahájená přehráni (%)	Zahájená přehráni (počet)
Praha	14.53	526 086	11.88	14 406 895
Středočeský kraj	12.52	453 400	13.93	16 885 214
Jihočeský kraj	5.66	204 838	5.15	6 245 219
Plzeňský kraj	5.34	193 457	5.78	7 012 028
Karlovarský kraj	2.12	76 831	1.72	2 084 611
Ústecký kraj	6.68	241 856	6.83	8 278 369
Liberecký kraj	3.85	139 477	3.00	3 639 815
Hradecký kraj	5.13	185 652	4.83	5 859 929
Pardubický kraj	5.11	185 021	6.27	7 605 309
Kraj Vysočina	4.49	162 481	4.91	5 953 378
Jihomoravský kraj	12.02	435 346	12.73	15 436 252
Olomoucký kraj	5.88	212 998	5.62	6 814 623
Zlínský kraj	6.49	234 934	7.70	9 334 480
Moravskoslezský kraj	10.17	368 200	9.63	11 675 347

Zdroj: NetMonitor – SPIR – Gemius & STEM/MARK, Prosinec 2016

Graf 10: Kraj dle RU(%)

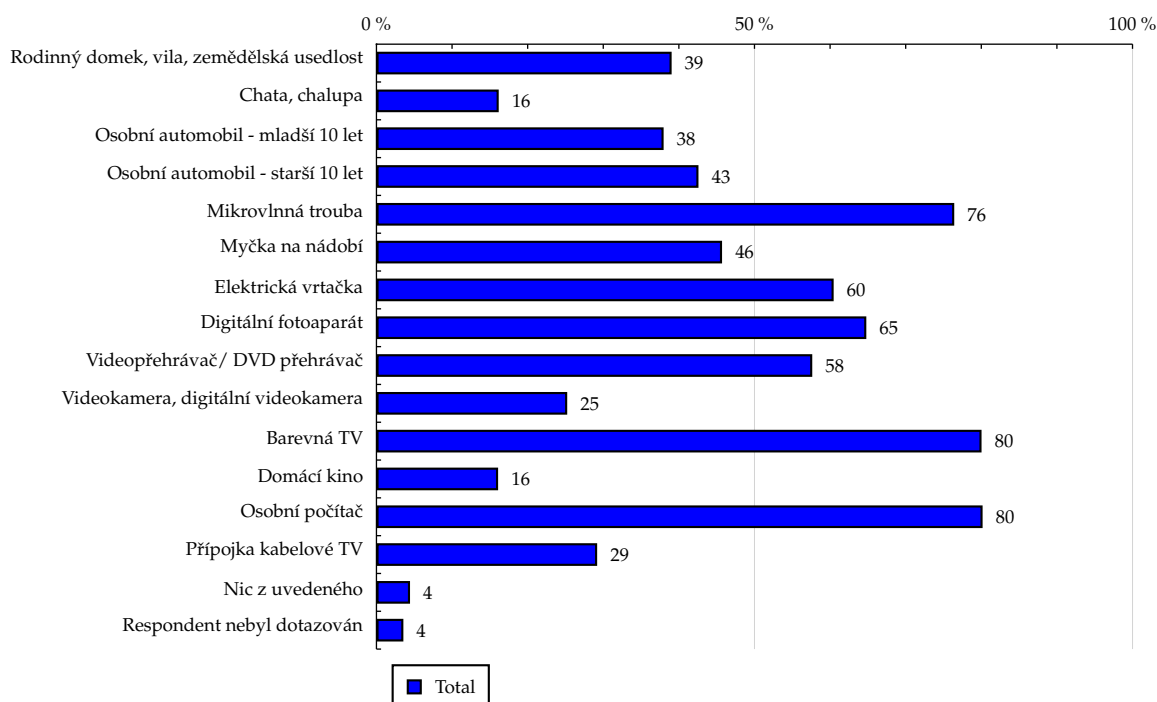


Zdroj: NetMonitor – SPIR – Gemius & STEM/MARK, Prosinec 2016

**Tabulka 11: Vybavenost**

	TOTAL			
	RU (%)	RU (počet)	Zahájená přehrání (%)	Zahájená přehrání (počet)
Rodinný domek, vila, zemědělská usedlost	39.04	1 413 444	41.88	50 767 035
Chata, chalupa	16.17	585 577	16.50	19 997 677
Osobní automobil - mladší 10 let	37.98	1 375 052	37.69	45 690 034
Osobní automobil - starší 10 let	42.59	1 542 078	43.97	53 310 710
Mikrovlnná trouba	76.42	2 766 982	78.89	95 641 088
Myčka na nádobí	45.71	1 654 878	44.94	54 478 792
Elektrická vrtačka	60.47	2 189 326	62.60	75 887 703
Digitální fotoaparát	64.79	2 345 848	66.02	80 034 045
Videopřehrávač/ DVD přehrávač	57.64	2 086 851	56.13	68 053 114
Videokamera, digitální videokamera	25.23	913 592	26.07	31 603 749
Barevná TV	80.03	2 897 545	79.17	95 984 566
Domácí kino	16.09	582 471	15.49	18 781 699
Osobní počítač	80.17	2 902 488	80.91	98 085 981
Přípojka kabelové TV	29.19	1 056 904	27.34	33 142 765
Nic z uvedeného	4.44	160 809	3.66	4 433 587
Respondent nebyl dotazován	3.56	128 884	2.42	2 931 796

Zdroj: NetMonitor – SPIR – Gemius & STEM/MARK, Prosinec 2016

**Graf 11: Vybavenost dle RU(%)**


Zdroj: NetMonitor – SPIR – Gemius & STEM/MARK, Prosinec 2016

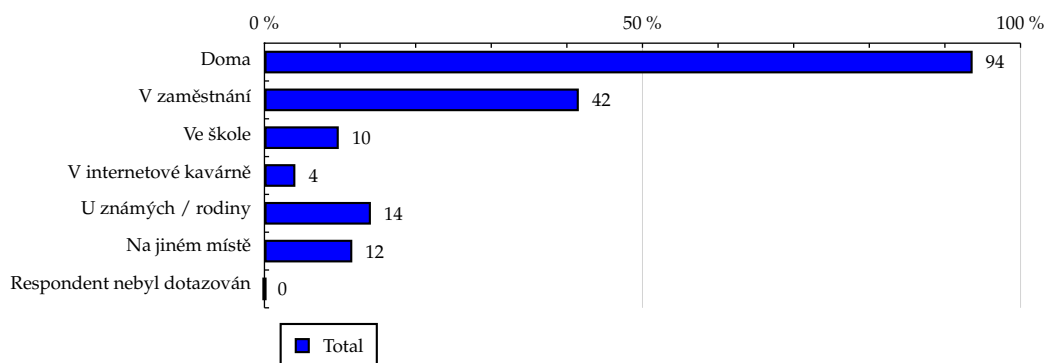
# TOTAL

**Tabulka 12: Všechna místa používání internetu**

	TOTAL			
	RU (%)	RU (počet)	Zahájená přehrání (%)	Zahájená přehrání (počet)
Doma	93.67	3 391 299	94.80	114 925 650
V zaměstnání	41.58	1 505 365	37.95	46 007 985
Ve škole	9.83	356 063	10.24	12 408 099
V internetové kavárně	4.09	147 944	4.57	5 537 907
U známých / rodiny	14.08	509 669	15.49	18 783 891
Na jiném místě	11.62	420 730	11.97	14 513 160
Respondent nebyl dotazován	0.00	0	0.00	0

Zdroj: NetMonitor – SPIR – Gemius & STEM/MARK, Prosinec 2016

**Graf 12: Všechna místa používání internetu dle RU(%)**



Zdroj: NetMonitor – SPIR – Gemius & STEM/MARK, Prosinec 2016

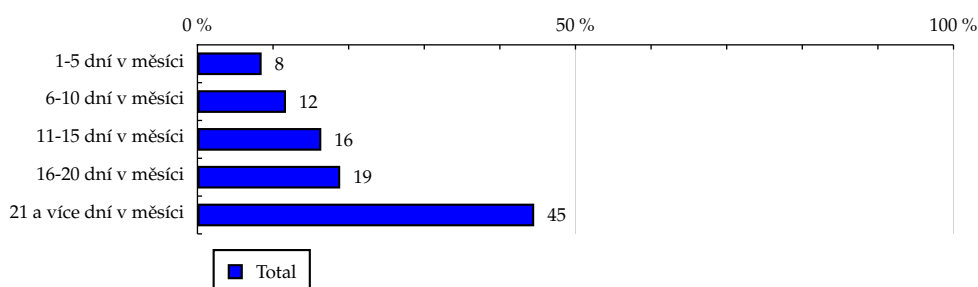
## TOTAL

**Tabulka 13: Měřená četnost užívání internetu (NetMonitor)**

	TOTAL			
	RU (%)	RU (počet)	Zahájená přehrání (%)	Zahájená přehrání (počet)
1-5 dní v měsíci	8.49	307 443	2.09	2 528 288
6-10 dní v měsíci	11.71	423 833	4.17	5 059 736
11-15 dní v měsíci	16.38	593 125	8.97	10 876 576
16-20 dní v měsíci	18.88	683 399	13.15	15 938 824
21 a více dní v měsíci	44.54	1 612 780	71.62	86 828 046

Zdroj: NetMonitor – SPIR – Gemius & STEM/MARK, Prosinec 2016

**Graf 13: Měřená četnost užívání internetu (NetMonitor) dle RU(%)**



Zdroj: NetMonitor – SPIR – Gemius & STEM/MARK, Prosinec 2016

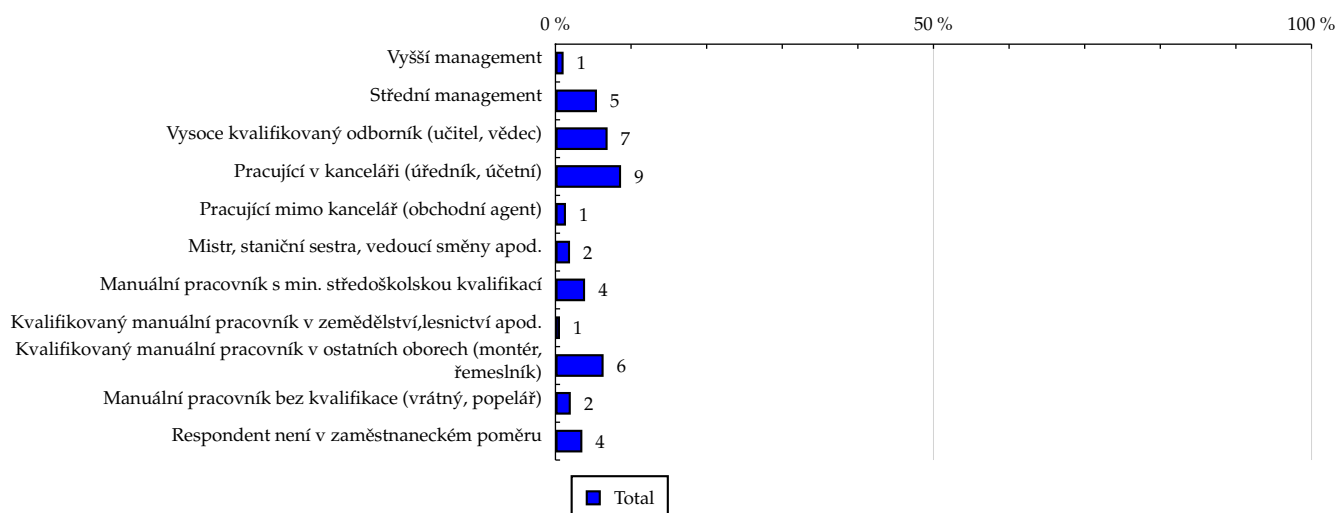
# TOTAL

**Tabulka 14: Charakteristika zaměstnání**

	TOTAL			
	RU (%)	RU (počet)	Zahájená přehrání (%)	Zahájená přehrání (počet)
Vyšší management	1.08	39 005	1.62	1 965 984
Střední management	5.49	198 802	5.40	6 541 973
Vysoce kvalifikovaný odborník (učitel, vědec)	6.90	249 714	6.94	8 413 874
Pracující v kanceláři (úředník, účetní)	8.68	314 263	8.08	9 799 514
Pracující mimo kancelář (obchodní agent)	1.39	50 450	1.22	1 478 659
Mistr, staniční sestra, vedoucí směny apod.	1.93	69 974	1.74	2 106 684
Manuální pracovník s min. středoškolskou kvalifikací	3.92	141 968	3.74	4 538 342
Kvalifikovaný manuální pracovník v zemědělství, lesnictví apod.	0.60	21 741	0.47	570 325
Kvalifikovaný manuální pracovník v ostatních oborech (montér, řemeslník)	6.37	230 778	6.77	8 213 424
Manuální pracovník bez kvalifikace (vrátný, popelář)	2.03	73 653	2.53	3 064 794
Respondent není v zaměstnaneckém poměru	3.56	128 884	2.42	2 931 796

Zdroj: NetMonitor – SPIR – Gemius & STEM/MARK, Prosinec 2016

**Graf 14: Charakteristika zaměstnání dle RU(%)**



Zdroj: NetMonitor – SPIR – Gemius & STEM/MARK, Prosinec 2016

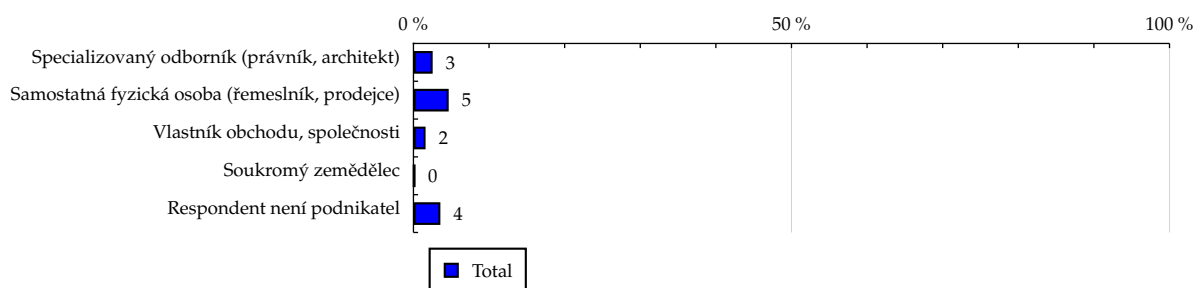
# TOTAL

**Tabulka 15: Podnikatelská činnost**

	TOTAL			
	RU (%)	RU (počet)	Zahájená přehrání (%)	Zahájená přehrání (počet)
Specializovaný odborník (právník, architekt)	2.54	91 958	2.62	3 170 230
Samostatná fyzická osoba (řemeslník, prodejce)	4.66	168 666	3.86	4 680 097
Vlastník obchodu, společnosti	1.60	57 768	1.17	1 423 793
Soukromý zemědělec	0.18	6 617	0.20	243 375
Respondent není podnikatel	3.56	128 884	2.42	2 931 796

Zdroj: NetMonitor – SPIR – Gemius & STEM/MARK, Prosinec 2016

**Graf 15: Podnikatelská činnost dle RU(%)**



Zdroj: NetMonitor – SPIR – Gemius & STEM/MARK, Prosinec 2016



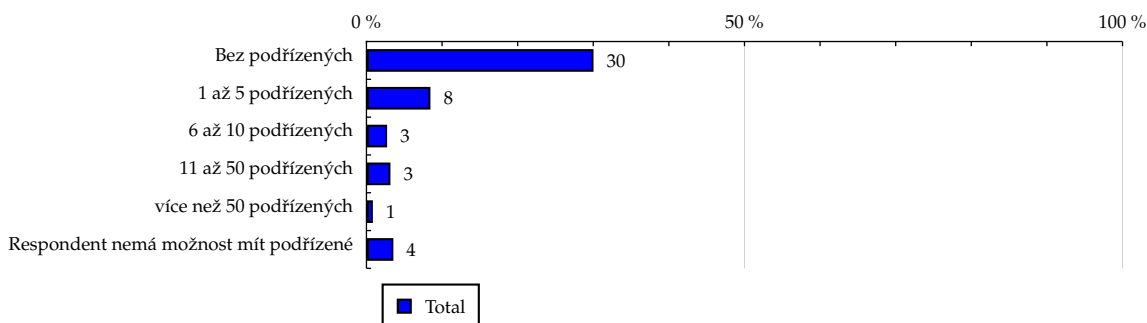
# TOTAL

**Tabulka 16: Počet podřízených**

	TOTAL			
	RU (%)	RU (počet)	Zahájená přehraní (%)	Zahájená přehraní (počet)
Bez podřízených	30.03	1 087 365	30.94	37 512 992
1 až 5 podřízených	8.46	306 129	7.46	9 043 661
6 až 10 podřízených	2.73	98 979	1.88	2 282 627
11 až 50 podřízených	3.17	114 811	3.14	3 808 819
více než 50 podřízených	0.85	30 835	0.89	1 083 062
Respondent nemá možnost mít podřízené	3.56	128 884	2.42	2 931 796

Zdroj: NetMonitor – SPIR – Gemius & STEM/MARK, Prosinec 2016

**Graf 16: Počet podřízených dle RU(%)**



Zdroj: NetMonitor – SPIR – Gemius & STEM/MARK, Prosinec 2016

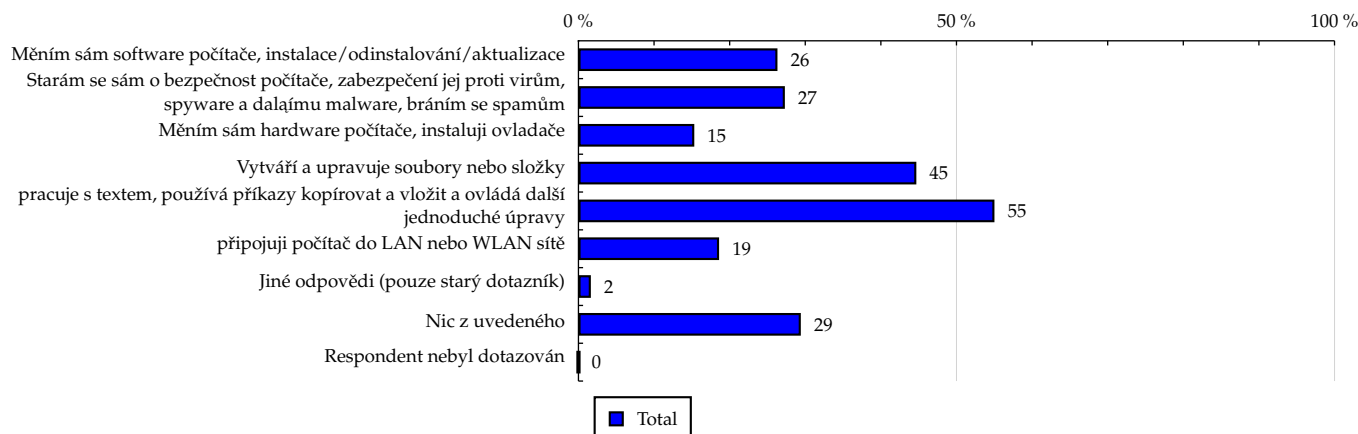
# TOTAL

**Tabulka 17: Činnost respondenta na počítači**

	TOTAL			
	RU (%)	RU (počet)	Zahájená přehrání (%)	Zahájená přehrání (počet)
Měním sám software počítače, instalace/odinstalování/aktualizace	26.32	953 018	30.07	36 450 632
Starám se sám o bezpečnost počítače, zabezpečení jej proti virům, spyware a dalším malware, bráním se spamům	27.30	988 553	30.40	36 850 777
Měním sám hardware počítače, instaluji ovladače	15.32	554 496	18.73	22 710 389
Vytváří a upravuje soubory nebo složky	44.69	1 618 142	46.11	55 902 826
pracuje s textem, používá příkazy kopírovat a vložit a ovládá další jednoduché úpravy	55.02	1 992 042	55.59	67 391 690
připojuji počítač do LAN nebo WLAN sítě	18.60	673 527	20.65	25 031 762
Jiné odpovědi (pouze starý dotazník)	1.64	59 240	1.20	1 452 834
Nic z uvedeného	29.41	1 064 849	30.18	36 591 979
Respondent nebyl dotazován	0.00	0	0.00	0

Zdroj: NetMonitor – SPIR – Gemius & STEM/MARK, Prosinec 2016

**Graf 17: Činnost respondenta na počítači dle RU(%)**



Zdroj: NetMonitor – SPIR – Gemius & STEM/MARK, Prosinec 2016

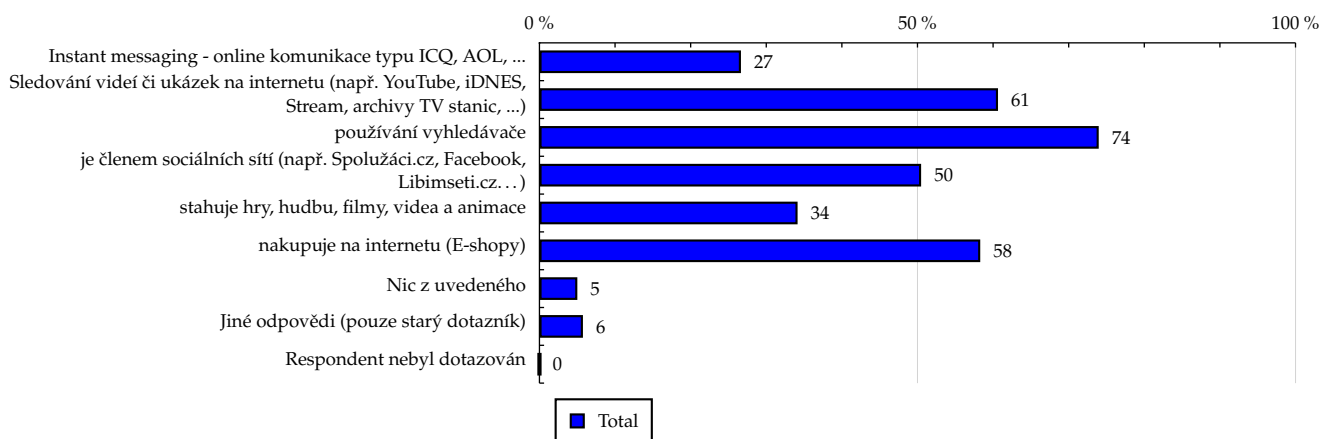
# TOTAL

**Tabulka 18: Pravidelné aktivity na internetu**

	TOTAL			
	RU (%)	RU (počet)	Zahájená přehrání (%)	Zahájená přehrání (počet)
Instant messaging - online komunikace typu ICQ, AOL, ...	26.65	964 896	27.73	33 611 907
Sledování videí či ukázek na internetu (např. YouTube, iDNES, Stream, archivy TV stanic, ...)	60.65	2 195 983	67.71	82 089 228
používání vyhledávače	73.97	2 678 201	77.90	94 438 623
je členem sociálních sítí (např. Spolužáci.cz, Facebook, Libimseti.cz...)	50.48	1 827 529	52.85	64 066 445
stahuje hry, hudbu, filmy, videa a animace	34.14	1 236 152	40.58	49 198 342
nakupuje na internetu (E-shopy)	58.30	2 110 867	62.95	76 319 706
Nic z uvedeného	5.01	181 461	3.23	3 921 771
Jiné odpovědi (pouze starý dotazník)	5.75	208 163	4.48	5 435 166
Respondent nebyl dotazován	0.00	0	0.00	0

Zdroj: NetMonitor – SPIR – Gemius & STEM/MARK, Prosinec 2016

**Graf 18: Pravidelné aktivity na internetu dle RU(%)**



Zdroj: NetMonitor – SPIR – Gemius & STEM/MARK, Prosinec 2016

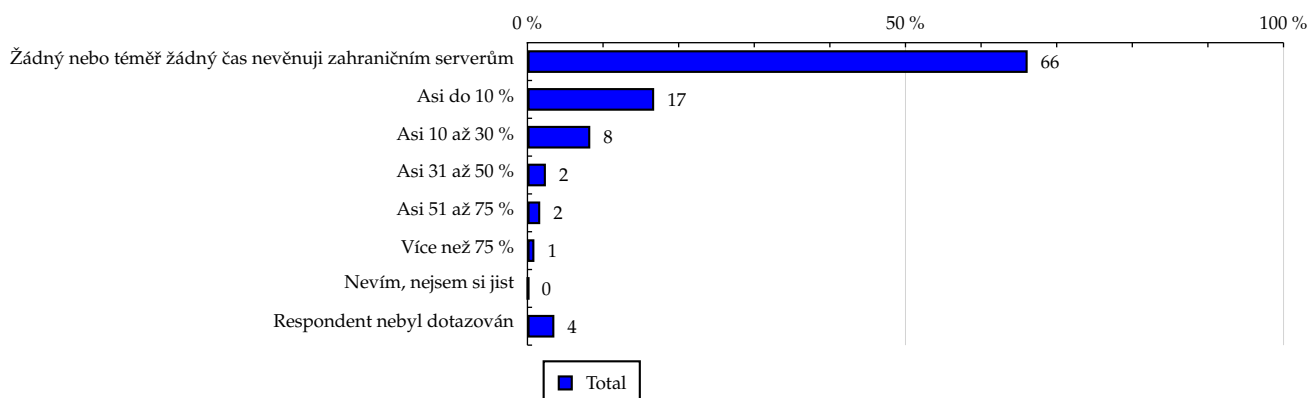
## TOTAL

Tabulka 19: Čas trávený na zahraničních serverech v cizích jazycích vyjma slovenštiny

	TOTAL			
	RU (%)	RU (počet)	Zahájená přehrání (%)	Zahájená přehrání (počet)
Žádný nebo téměř žádný čas nevěnuji zahraničním serverům	66.16	2 395 420	63.22	76 639 159
Asi do 10 %	16.76	606 963	19.48	23 615 069
Asi 10 až 30 %	8.31	300 850	9.53	11 556 045
Asi 31 až 50 %	2.44	88 522	3.09	3 749 943
Asi 51 až 75 %	1.69	61 238	1.31	1 592 765
Více než 75 %	0.92	33 446	0.73	888 425
Nevím, nejsem si jist	0.15	5 256	0.21	258 269
Respondent nebyl dotazován	3.56	128 884	2.42	2 931 796

Zdroj: NetMonitor – SPIR – Gemius & STEM/MARK, Prosinec 2016

Graf 19: Čas trávený na zahraničních serverech v cizích jazycích vyjma slovenštiny dle RU(%)



Zdroj: NetMonitor – SPIR – Gemius & STEM/MARK, Prosinec 2016

## LEGENDA

Níže uváděný pojem "cílová skupina" (daná cílová skupina, vybraná cílová skupina, vybraná CS) je zde používán ve smyslu cílová skupina uvedená v řádce tabulky (resp. sloupci grafu) daného socio-demografického ukazatele, tj. např. cílová skupina "ženy", "Liberecký kraj", "Důchodce" apod. Cílová skupina Všichni je definována jako Osoby ve věku 10+ let, které alespoň jednou v posledním měsíci navštívily internet.

## MÉDIUM:

**RU(počet)** – počet návštěvníků (reálných uživatelů) vybraného média z příslušné cílové skupiny

**RU(%)** – složení návštěvníků

Informace o profilu návštěvníků vybraného média – v podobě procentuálního rozložení uživatelů internetu (dle Reache) mezi jednotlivé cílové skupiny.

$RU(\%) = RU(\text{počet})(\text{medium})(\text{vybraná CS}) / RU(\text{počet})(\text{medium})(\text{CS všichni}) * 100$

**Reach(%)** – poměr počtu návštěvníků média z příslušné cílové skupiny ku velikosti této cílové skupiny

$Reach(\%)(\text{CS}) = RU(\text{počet})(\text{medium})(\text{CS}) / \text{velikost CS}(\text{počet}) * 100$

**Zahájená přehrání(počet)** – počet zobrazení (page views) generovaných na médiu uživateli z příslušné cílové skupiny

**Zahájená přehrání(%)** – složení zobrazení (page views)

Informace o profilu návštěvníků vybraného média – v podobě procentuálního rozložení uživatelů internetu (dle zobrazení (page views)) mezi jednotlivé cílové skupiny.

$Zahájená\ přehrání(\%) = Zahájená\ přehrání(\text{počet})(\text{medium})(\text{vybraná CS}) / Zahájená\ přehrání(\text{počet})(\text{medium})(\text{CS všichni}) * 100$

**Afinita(%)** – afinita reache

Koeficient vyjadřující vztah návštěvnosti vybraného média k návštěvnosti internetu.

$Afinita(\%) = Reach(\%)(\text{medium})(\text{vybraná CS}) / Reach(\%)(\text{medium})(\text{CS všichni})$

## TOTAL:

**Total RU(počet)** – počet návštěvníků (reálných uživatelů) všech měřených médií z příslušné cílové skupiny

**Total RU(%)** – složení návštěvníků, tj. informace o profilu Reache celkem pro všechna měřená média

Informace o profilu návštěvníků všech měřených médií – v podobě procentuálního rozložení uživatelů internetu (dle Reache) mezi jednotlivé cílové skupiny.

$RU(\%) = RU(\text{počet})(\text{všechna média})(\text{vybraná CS}) / RU(\text{počet})(\text{všechna média})(\text{CS všichni}) * 100$

**Total Zahájená přehrání(počet)** – počet zobrazení (page views) generovaných na všech měřených médiích uživateli z příslušné cílové skupiny

**Total Zahájená přehrání(%)** – složení zobrazení, tj. informace o profilu zobrazení (page views) celkem pro všechna měřená média

Informace o profilu návštěvníků všech měřených médií – v podobě procentuálního rozložení uživatelů internetu (dle zobrazení (page views)) mezi jednotlivé cílové skupiny.

$Zahájená\ přehrání(\%) = Zahájená\ přehrání(\text{počet})(\text{všechna média})(\text{vybraná CS}) / Zahájená\ přehrání(\text{počet})(\text{všechna média})(\text{CS všichni}) * 100$

## Otázka IT znalosti

**Základní** – osoby, které deklarují základní znalosti práce s počítačem a internetem. (např. psaní základních textů, ukládání souborů, elektronická pošta, prohlížení www stránek apod.)

**Nadstandardní** – osoby, které deklarují užívání počítače a internetu na nadstandardní úrovni. (např. využívání matematických funkcí v tabulkovém procesoru, tvorba grafických prezentací, práce s vyhledávači, databáze na uživatelské úrovni apod.)

**Profesionální** – osoby, které se profesionálně věnují IT, technologiím apod. (např. programátorská nebo administrátorská činnost)

## ABCDE klasifikace

ABCDE klasifikace umožňuje posuzování sociálního a ekonomického postavení jednotlivců ve společnosti. Obvykle je počítána pro přednostu domácnosti (hlavu domácnosti), vzhledem ke specifiku internetového dotazování byla přijata metoda přímého výpočtu přímo pro jednotlivé respondenty. Na aktualizaci ABCDE klasifikace pracovala v posledním roce metodická komise se zástupci výzkumných agentur, reklamních agentur a odborné veřejnosti. Výsledkem je navržení škály A,B,C1,C2,C3,D1,D2,E. Tato škála odpovídá mezinárodnímu standardu potvrzeného sdružením Nielsen Admosphere, a.s. a i algoritmus zařazení jednotlivce odpovídá mezinárodním zvyklostem. ABCDE klasifikace rozčleňuje jednotlivce domácnosti do sociálních kategorií na základě ekonomického postavení (ekonomicky aktivní x neaktivní jednatel). Pro ekonomicky aktivní potom rozlišuje podnikatele a zaměstnance. Pozice v zaměstnání potom slouží k další diferenciaci (včetně případného počtu podřízených osob pro vedoucí zaměstnance). Pro všechny vzniklé třídy má na závěrečné zařazení vliv vzdělání zkoumané osoby. Pro ekonomicky neaktivní osoby se na základě standardu Nielsen Admosphere, a.s. nepostupuje dle jejich posledního zaměstnání, ale na základě stupně ekonomické síly měřené prostřednictvím vybavenosti domácnosti, vliv vzdělání se projevuje i zde. Vzhledem k tomu, že mezinárodní postup odpovídá evropským stupňům, vychází při jeho použití horší sociální struktura obyvatel ČR než bylo zvykem pro stávající klasifikaci ABCD, nicméně tato struktura umožňuje provádět srovnání v rámci Evropy. Přesto se komise rozhodla, že pro použití v rámci ČR bude použita upravená škála, která zohlední specifika ČR. Tato upravená škála vzniká z evropského standardu posunutím o jednu nebo dvě třídy výše či níže na základě indexu životního minima domácnosti, ve které zkoumaná osoba žije.

A – Skupina s nejvyšším sociálním statusem ve společnosti daným vysoce prestižním zaměstnáním a zároveň nejvyššími příjmy.

B – Skupina s nadprůměrnými příjmy, obvykle vyšší management a skupina vyšších profesionálů s minimálně středoškolským vzděláním.

C1, C2, C3 – Skupina s průměrným životním standardem a průměrnými příjmy. Jde o skupinu např. malých podnikatelů a živnostníků, techniků, úředníků a nižších odborníků.

D1, D2 – Skupiny s podprůměrným životním standardem. Jsou tvořeny méně kvalifikovanými či nekvalifikovanými manuálními pracovníky.

E – V této kategorii se nachází z hlediska odhadovaného příjmu na osobu 1/8 nejchudších domácností, Skupina obsahuje často ekonomicky neaktivní osoby, např. nezaměstnané, v důchodu, v případě ekonomicky aktivních se často jedná o nekvalifikované pracovníky.

### Otázky k ekonomické aktivitě a k zaměstnání:

Tyto otázky (ot. 3, 6, 10, 14 a 15) jsou (mimo jiných) použity především ke stanovení ABCDE klasifikace. Na základě odpovědi respondenta na otázku 6 (Ekonomická aktivita) je dále dotazován skupinou specifických otázek. Otázka 6 je tedy použita jako filtr pro kladení dalších otázek. Tedy výše uvedených pět otázek není položeno každému respondentovi. Proto pro možnost tvorby cílových skupin v rámci celé populace je doplněna segmentace jednotlivých odpovědí na tuto otázku o skupinu respondentů, kterým tato příslušná otázka nebyla položena. Tedy například u otázky č. 15 "Podnikatelská činnost" je tato skupina označena "Respondent není podnikatel".