

SPIR NetMonitor

Výzkum sociodemografie návštěvníků internetu v České Republice

Název média:

TOTAL

Měsíc:

Listopad 2016

Základní informace	
Velikost internetové populace ČR	6 941 442
Počet respondentů	
Total (za všechna měřená média)	N = 12 268
RU(počet)	3 681 190
Reach(%)	53.03
Zahájená přehrání(počet) (od návštěvníků z ČR)	132 726 861
Zahájená přehrání(počet) (od všech návštěvníků)	144 572 497

**Zdroj: NetMonitor – SPIR – Gemius & STEM/MARK
Listopad 2016**

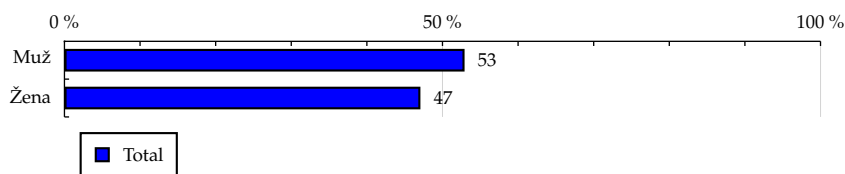
TOTAL

Tabulka 1: Pohlaví

	TOTAL			
	RU (%)	RU (počet)	Zahájená přehrání (%)	Zahájená přehrání (počet)
Muž	52.92	1 948 106	57.41	76 193 810
Žena	47.08	1 733 083	42.59	56 533 051

Zdroj: NetMonitor – SPIR – Gemius & STEM/MARK, Listopad 2016

Graf 1: Pohlaví dle RU(%)



Zdroj: NetMonitor – SPIR – Gemius & STEM/MARK, Listopad 2016

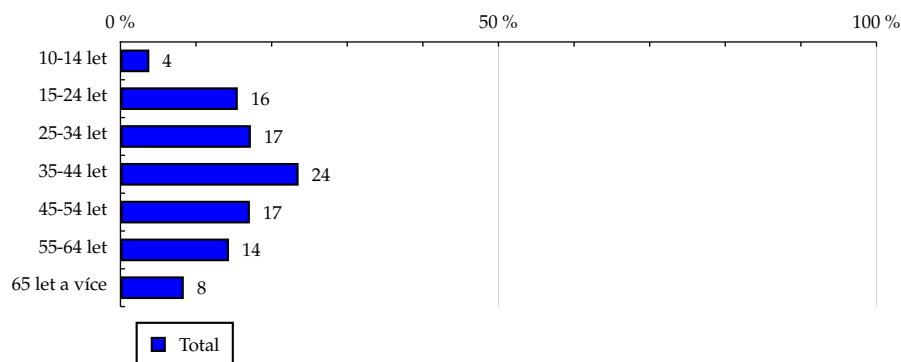
TOTAL

Tabulka 2: Věk

	TOTAL			
	RU (%)	RU (počet)	Zahájená přehrání (%)	Zahájená přehrání (počet)
10-14 let	3.82	140 556	2.14	2 834 883
15-24 let	15.52	571 225	20.16	26 756 536
25-34 let	17.25	634 979	17.65	23 419 979
35-44 let	23.56	867 247	23.09	30 642 752
45-54 let	17.12	630 169	16.80	22 300 120
55-64 let	14.36	528 605	13.08	17 364 305
65 let a více	8.38	308 407	7.09	9 408 287

Zdroj: NetMonitor – SPIR – Gemius & STEM/MARK, Listopad 2016

Graf 2: Věk dle RU(%)



Zdroj: NetMonitor – SPIR – Gemius & STEM/MARK, Listopad 2016

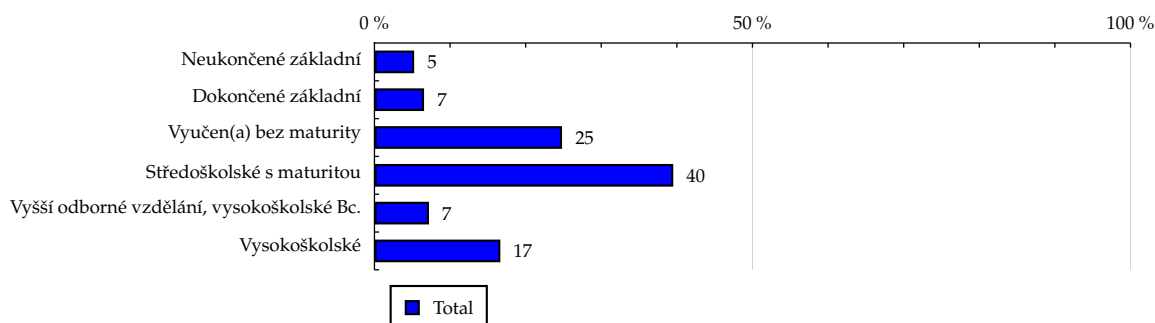
TOTAL

Tabulka 3: Nejvyšší dokončené vzdělání

	TOTAL			
	RU (%)	RU (počet)	Zahájená přehrání (%)	Zahájená přehrání (počet)
Neukončené základní	5.25	193 326	3.72	4 938 327
Dokončené základní	6.56	241 645	6.92	9 180 435
Vyučen(a) bez maturity	24.81	913 376	21.92	29 098 448
Středoškolské s maturitou	39.52	1 454 626	41.88	55 591 479
Vyšší odborné vzdělání, vysokoškolské Bc.	7.21	265 344	8.60	11 416 683
Vysokoškolské	16.65	612 870	16.95	22 501 489

Zdroj: NetMonitor – SPIR – Gemius & STEM/MARK, Listopad 2016

Graf 3: Nejvyšší dokončené vzdělání dle RU(%)



Zdroj: NetMonitor – SPIR – Gemius & STEM/MARK, Listopad 2016

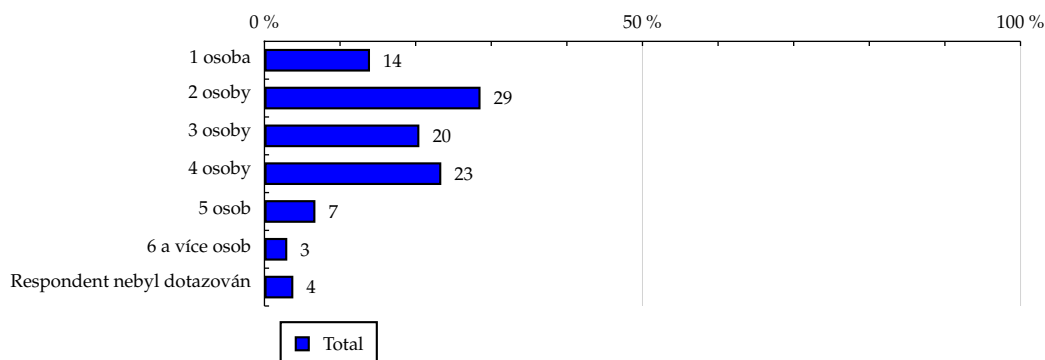
TOTAL

Tabulka 4: Počet osob v domácnosti

	TOTAL			
	RU (%)	RU (počet)	Zahájená přehrání (%)	Zahájená přehrání (počet)
1 osoba	13.96	513 768	14.12	18 736 941
2 osoby	28.58	1 052 158	27.15	36 028 805
3 osoby	20.49	754 247	23.34	30 979 751
4 osoby	23.39	860 968	24.09	31 967 395
5 osob	6.74	248 152	6.38	8 470 874
6 a více osob	3.02	111 339	2.79	3 708 213
Respondent nebyl dotazován	3.82	140 556	2.14	2 834 883

Zdroj: NetMonitor – SPIR – Gemius & STEM/MARK, Listopad 2016

Graf 4: Počet osob v domácnosti dle RU(%)



Zdroj: NetMonitor – SPIR – Gemius & STEM/MARK, Listopad 2016

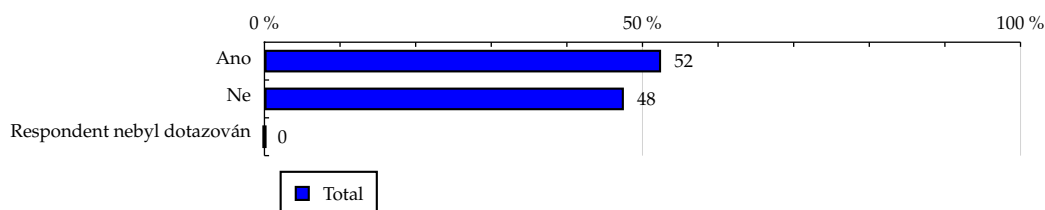
TOTAL

Tabulka 5: Hlava domácnosti

	TOTAL			
	RU (%)	RU (počet)	Zahájená přehrání (%)	Zahájená přehrání (počet)
Ano	52.46	1 930 986	51.21	67 972 018
Ne	47.54	1 750 203	48.79	64 754 843
Respondent nebyl dotazován	0.00	0	0.00	0

Zdroj: NetMonitor – SPIR – Gemius & STEM/MARK, Listopad 2016

Graf 5: Hlava domácnosti dle RU(%)



Zdroj: NetMonitor – SPIR – Gemius & STEM/MARK, Listopad 2016

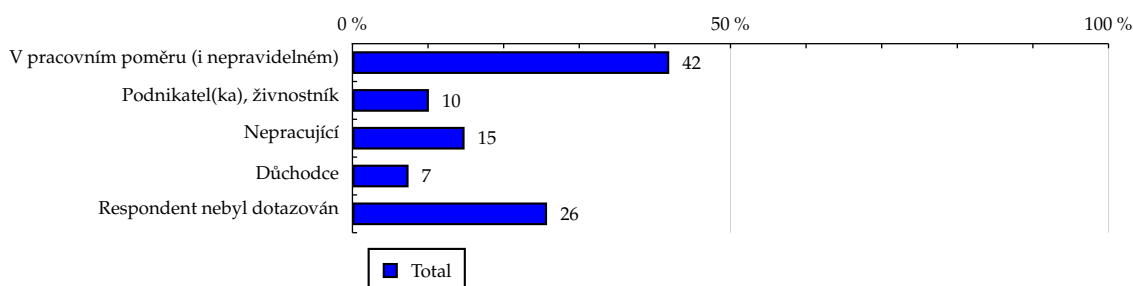
TOTAL

Tabulka 6: Ekonomická aktivita

	TOTAL			
	RU (%)	RU (počet)	Zahájená přehrání (%)	Zahájená přehrání (počet)
V pracovním poměru (i nepravidelném)	41.90	1 542 585	41.85	55 544 726
Podnikatel(ka), živnostník	10.11	372 144	9.40	12 472 160
Nepracující	14.83	546 039	15.94	21 150 097
Důchodce	7.42	273 003	7.63	10 129 038
Respondent nebyl dotazován	25.74	947 417	25.19	33 430 840

Zdroj: NetMonitor – SPIR – Gemius & STEM/MARK, Listopad 2016

Graf 6: Ekonomická aktivita dle RU(%)



Zdroj: NetMonitor – SPIR – Gemius & STEM/MARK, Listopad 2016

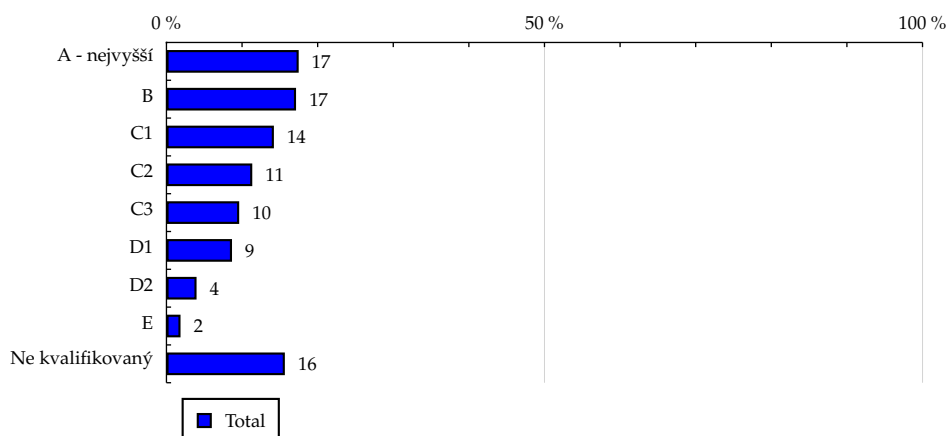
TOTAL

Tabulka 7: ABCDE národní socioekonomická klasifikace

	TOTAL			
	RU (%)	RU (počet)	Zahájená přehrání (%)	Zahájená přehrání (počet)
A - nejvyšší	17.49	644 002	19.85	26 340 835
B	17.14	631 134	17.75	23 552 513
C1	14.21	523 110	14.81	19 659 260
C2	11.35	417 798	10.66	14 150 624
C3	9.62	354 202	9.72	12 903 888
D1	8.67	319 243	8.32	11 045 690
D2	3.98	146 623	3.94	5 231 228
E	1.86	68 494	1.33	1 770 796
Ne kvalifikovaný	15.66	576 579	13.62	18 072 027

Zdroj: NetMonitor – SPIR – Gemius & STEM/MARK, Listopad 2016

Graf 7: ABCDE národní socioekonomická klasifikace dle RU(%)



Zdroj: NetMonitor – SPIR – Gemius & STEM/MARK, Listopad 2016

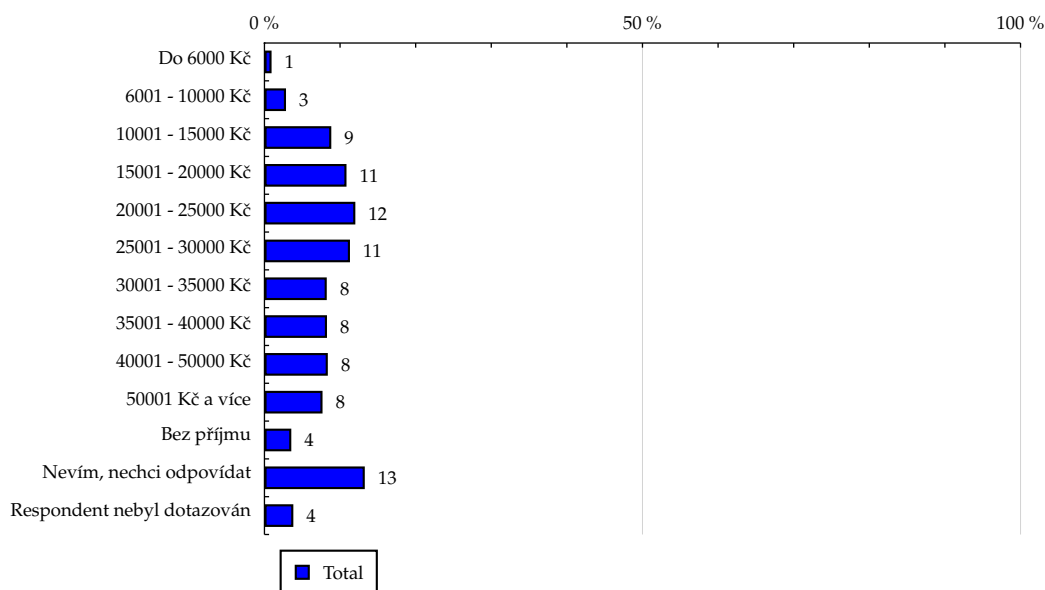
TOTAL

Tabulka 8: Čistý příjem domácnosti

	TOTAL			
	RU (%)	RU (počet)	Zahájená přehrání (%)	Zahájená přehrání (počet)
Do 6000 Kč	0.94	34 432	0.96	1 270 863
6001 - 10000 Kč	2.85	104 778	2.37	3 149 109
10001 - 15000 Kč	8.84	325 398	8.60	11 409 244
15001 - 20000 Kč	10.85	399 405	9.74	12 928 143
20001 - 25000 Kč	12.02	442 379	10.65	14 133 331
25001 - 30000 Kč	11.31	416 174	13.12	17 409 692
30001 - 35000 Kč	8.24	303 297	7.42	9 848 861
35001 - 40000 Kč	8.27	304 320	8.17	10 843 599
40001 - 50000 Kč	8.38	308 317	8.55	11 346 538
50001 Kč a více	7.68	282 654	7.49	9 942 395
Bez příjmu	3.55	130 847	3.95	5 237 725
Nevím, nechci odpovídat	13.27	488 630	16.86	22 372 477
Respondent nebyl dotazován	3.82	140 556	2.14	2 834 883

Zdroj: NetMonitor – SPIR – Gemius & STEM/MARK, Listopad 2016

Graf 8: Čistý příjem domácnosti dle RU(%)



Zdroj: NetMonitor – SPIR – Gemius & STEM/MARK, Listopad 2016

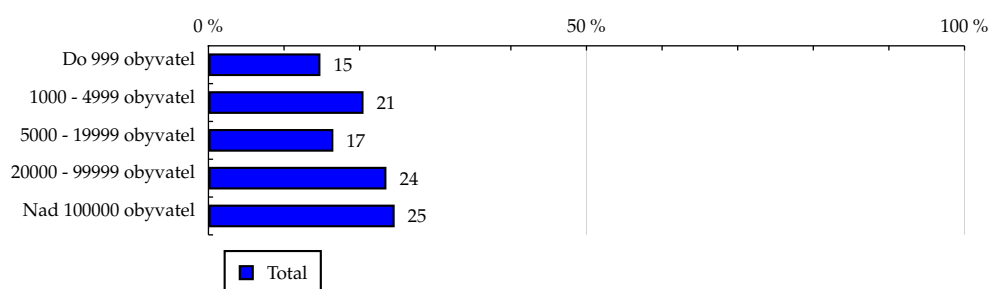
TOTAL

Tabulka 9: Velikost místa bydliště

	TOTAL			
	RU (%)	RU (počet)	Zahájená přehraní (%)	Zahájená přehraní (počet)
Do 999 obyvatel	14.81	545 071	13.53	17 963 447
1000 - 4999 obyvatel	20.51	755 007	23.34	30 984 902
5000 - 19999 obyvatel	16.52	608 068	18.22	24 187 739
20000 - 99999 obyvatel	23.54	866 399	20.92	27 767 196
Nad 100000 obyvatel	24.63	906 643	23.98	31 823 576

Zdroj: NetMonitor – SPIR – Gemius & STEM/MARK, Listopad 2016

Graf 9: Velikost místa bydliště dle RU(%)



Zdroj: NetMonitor – SPIR – Gemius & STEM/MARK, Listopad 2016

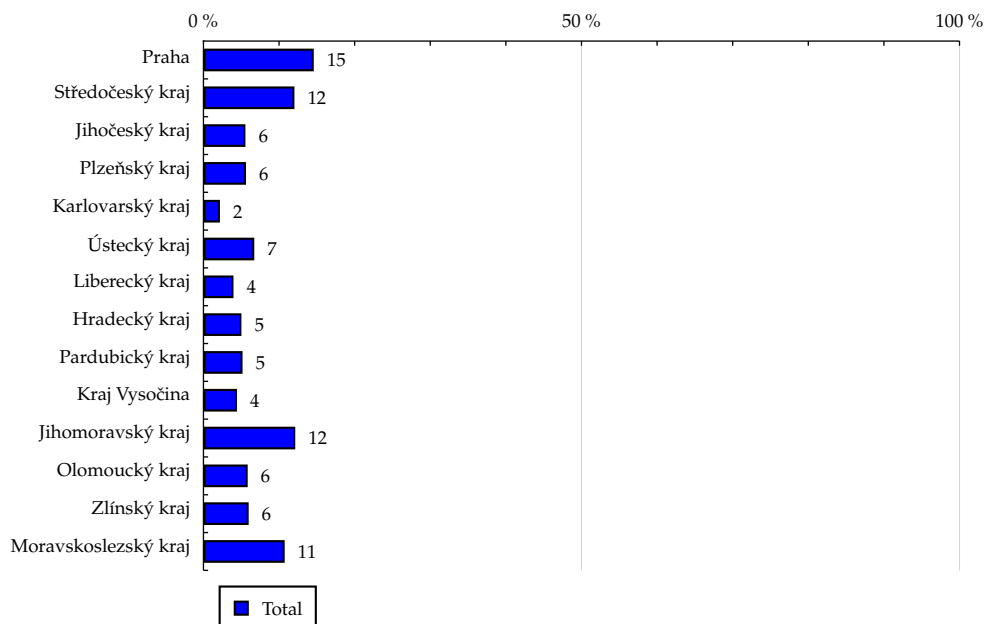
TOTAL

Tabulka 10: Kraj

	TOTAL			
	RU (%)	RU (počet)	Zahájená přehrání (%)	Zahájená přehrání (počet)
Praha	14.59	537 153	13.48	17 895 806
Středočeský kraj	12.03	442 738	14.02	18 608 754
Jihočeský kraj	5.55	204 151	5.42	7 188 338
Plzeňský kraj	5.63	207 393	5.63	7 475 056
Karlovarský kraj	2.18	80 238	2.05	2 718 760
Ústecký kraj	6.72	247 432	6.63	8 795 215
Liberecký kraj	3.97	146 318	3.51	4 658 429
Hradecký kraj	5.02	184 764	6.04	8 015 585
Pardubický kraj	5.17	190 193	4.25	5 644 306
Kraj Vysočina	4.43	162 987	3.74	4 960 342
Jihomoravský kraj	12.14	446 922	13.44	17 843 045
Olomoucký kraj	5.85	215 527	5.06	6 718 751
Zlínský kraj	5.98	220 022	6.88	9 131 504
Moravskoslezský kraj	10.74	395 343	9.85	13 072 971

Zdroj: NetMonitor – SPIR – Gemius & STEM/MARK, Listopad 2016

Graf 10: Kraj dle RU(%)

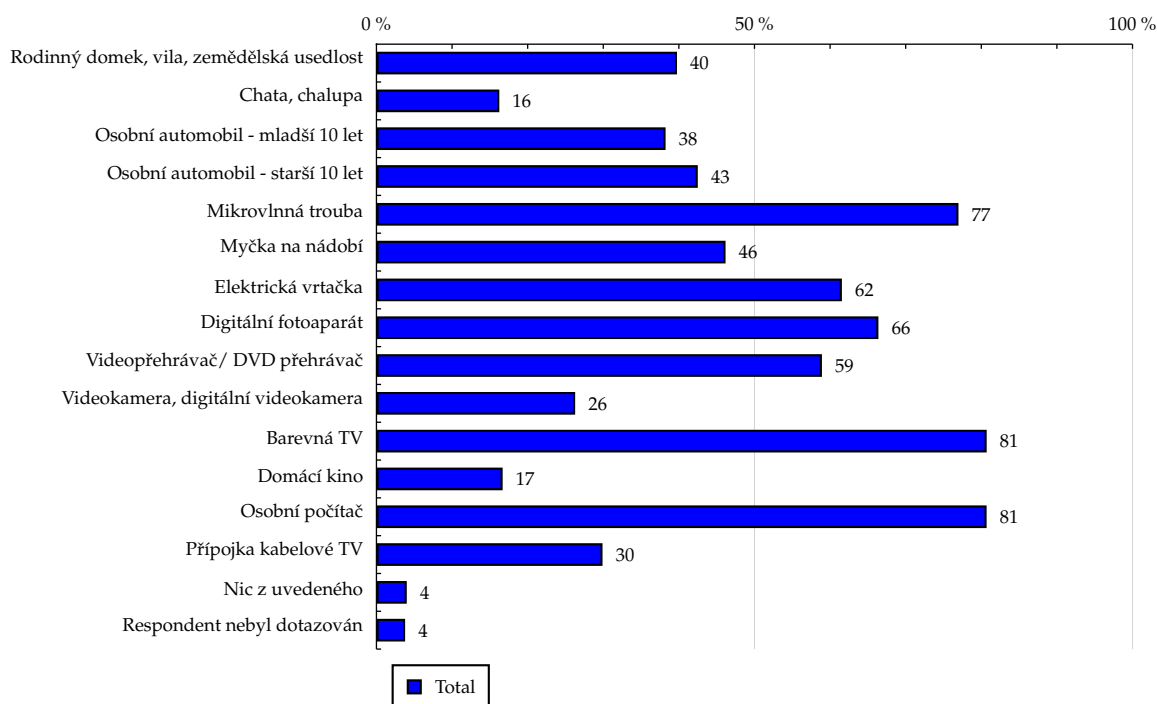


Zdroj: NetMonitor – SPIR – Gemius & STEM/MARK, Listopad 2016

Tabulka 11: Vybavenost

	TOTAL			
	RU (%)	RU (počet)	Zahájená přehrání (%)	Zahájená přehrání (počet)
Rodinný domek, vila, zemědělská usedlost	39.75	1 463 385	43.13	57 244 595
Chata, chalupa	16.25	598 149	14.42	19 144 783
Osobní automobil - mladší 10 let	38.24	1 407 593	41.01	54 426 219
Osobní automobil - starší 10 let	42.50	1 564 404	45.51	60 409 779
Mikrovlnná trouba	76.98	2 833 807	81.51	108 190 778
Myčka na nádobí	46.17	1 699 579	47.45	62 980 341
Elektrická vrtačka	61.56	2 265 978	65.86	87 407 275
Digitální fotoaparát	66.39	2 443 895	70.53	93 605 700
Videopřehrávač/ DVD přehrávač	58.92	2 169 129	61.71	81 904 154
Videokamera, digitální videokamera	26.28	967 348	27.08	35 939 977
Barevná TV	80.71	2 971 113	82.11	108 979 328
Domácí kino	16.69	614 349	14.89	19 758 055
Osobní počítač	80.70	2 970 894	82.67	109 725 787
Přípojka kabelové TV	29.90	1 100 610	28.32	37 581 945
Nic z uvedeného	4.01	147 781	3.35	4 450 552
Respondent nebyl dotazován	3.79	139 406	2.12	2 819 287

Zdroj: NetMonitor – SPIR – Gemius & STEM/MARK, Listopad 2016

Graf 11: Vybavenost dle RU(%)


Zdroj: NetMonitor – SPIR – Gemius & STEM/MARK, Listopad 2016

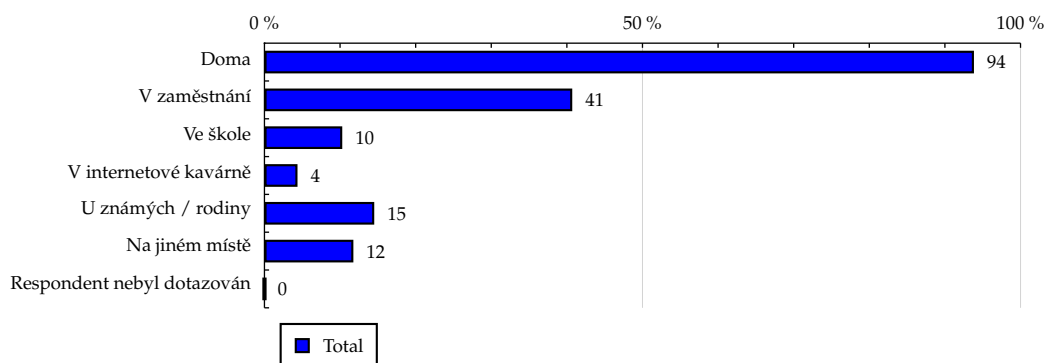
TOTAL

Tabulka 12: Všechna místa používání internetu

	TOTAL			
	RU (%)	RU (počet)	Zahájená přehráni (%)	Zahájená přehráni (počet)
Doma	93.84	3 454 476	94.05	124 830 628
V zaměstnání	40.71	1 498 663	41.51	55 090 926
Ve škole	10.29	378 948	14.20	18 841 016
V internetové kavárně	4.37	160 784	6.04	8 019 088
U známých / rodiny	14.52	534 635	20.40	27 072 330
Na jiném místě	11.76	432 952	15.15	20 102 448
Respondent nebyl dotazován	0.00	0	0.00	0

Zdroj: NetMonitor – SPIR – Gemius & STEM/MARK, Listopad 2016

Graf 12: Všechna místa používání internetu dle RU(%)



Zdroj: NetMonitor – SPIR – Gemius & STEM/MARK, Listopad 2016

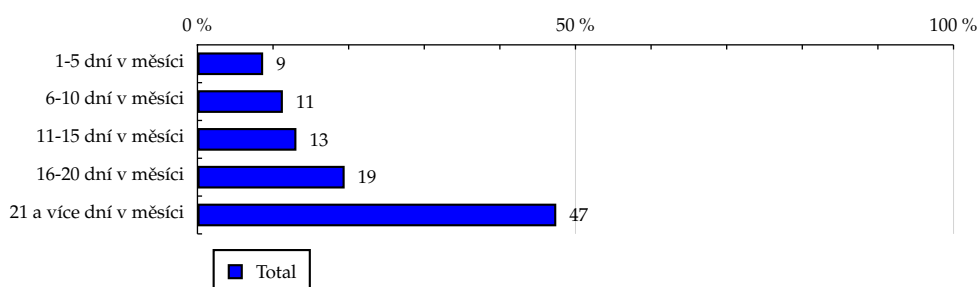
TOTAL

Tabulka 13: Měřená četnost užívání internetu (NetMonitor)

	TOTAL			
	RU (%)	RU (počet)	Zahájená přehrání (%)	Zahájená přehrání (počet)
1-5 dní v měsíci	8.69	319 899	1.95	2 592 859
6-10 dní v měsíci	11.30	415 819	3.72	4 934 998
11-15 dní v měsíci	13.09	481 707	7.74	10 267 432
16-20 dní v měsíci	19.47	716 713	13.12	17 408 704
21 a více dní v měsíci	47.46	1 747 049	73.48	97 522 868

Zdroj: NetMonitor – SPIR – Gemius & STEM/MARK, Listopad 2016

Graf 13: Měřená četnost užívání internetu (NetMonitor) dle RU(%)



Zdroj: NetMonitor – SPIR – Gemius & STEM/MARK, Listopad 2016

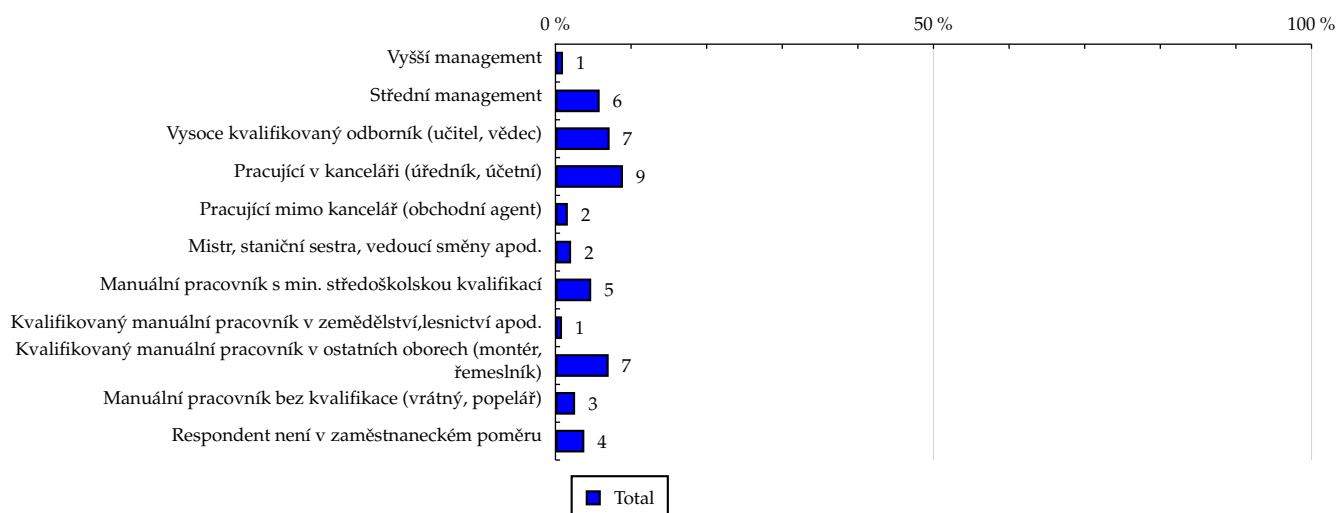
TOTAL

Tabulka 14: Charakteristika zaměstnání

	TOTAL			
	RU (%)	RU (počet)	Zahájená přehrání (%)	Zahájená přehrání (počet)
Vyšší management	1.00	36 936	1.43	1 893 057
Střední management	5.85	215 421	5.84	7 744 672
Vysoce kvalifikovaný odborník (učitel, vědec)	7.17	264 102	8.18	10 851 448
Pracující v kanceláři (úředník, účetní)	8.93	328 816	9.58	12 711 190
Pracující mimo kancelář (obchodní agent)	1.64	60 250	1.44	1 915 945
Mistr, staniční sestra, vedoucí směny apod.	2.07	76 162	2.14	2 845 213
Manuální pracovník s min. středoškolskou kvalifikací	4.73	174 192	4.43	5 876 718
Kvalifikovaný manuální pracovník v zemědělství, lesnictví apod.	0.87	32 053	0.61	807 425
Kvalifikovaný manuální pracovník v ostatních oborech (montér, řemeslník)	7.04	259 208	5.79	7 679 782
Manuální pracovník bez kvalifikace (vrátný, popelář)	2.60	95 548	2.43	3 226 289
Respondent není v zaměstnaneckém poměru	3.82	140 556	2.14	2 834 883

Zdroj: NetMonitor – SPIR – Gemius & STEM/MARK, Listopad 2016

Graf 14: Charakteristika zaměstnání dle RU(%)



Zdroj: NetMonitor – SPIR – Gemius & STEM/MARK, Listopad 2016

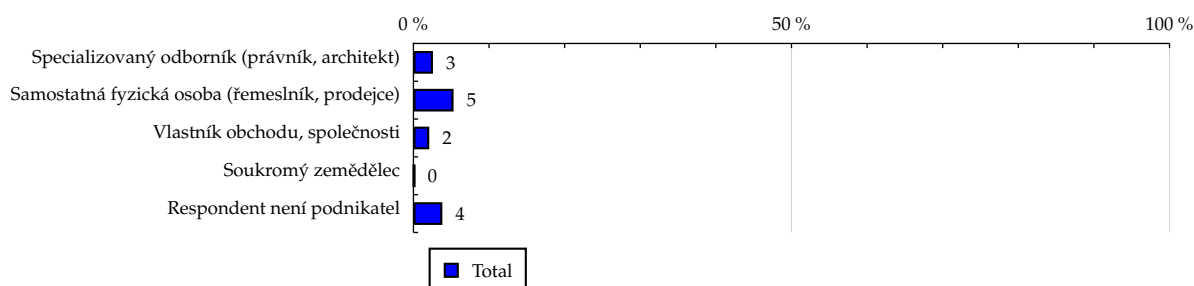
TOTAL

Tabulka 15: Podnikatelská činnost

	TOTAL			
	RU (%)	RU (počet)	Zahájená přehrání (%)	Zahájená přehrání (počet)
Specializovaný odborník (právník, architekt)	2.58	94 874	2.51	3 330 001
Samostatná fyzická osoba (řemeslník, prodejce)	5.30	195 123	4.76	6 313 145
Vlastník obchodu, společnosti	2.09	76 894	2.00	2 660 079
Soukromý zemědělec	0.15	5 384	0.13	174 280
Respondent není podnikatel	3.82	140 556	2.14	2 834 883

Zdroj: NetMonitor – SPIR – Gemius & STEM/MARK, Listopad 2016

Graf 15: Podnikatelská činnost dle RU(%)



Zdroj: NetMonitor – SPIR – Gemius & STEM/MARK, Listopad 2016

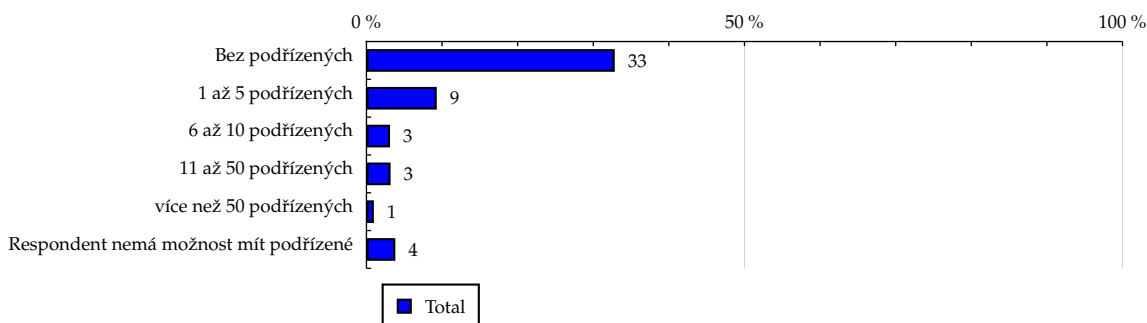
TOTAL

Tabulka 16: Počet podřízených

	TOTAL			
	RU (%)	RU (počet)	Zahájená přehrání (%)	Zahájená přehrání (počet)
Bez podřízených	32.84	1 208 921	33.46	44 413 013
1 až 5 podřízených	9.30	342 290	9.21	12 222 649
6 až 10 podřízených	3.12	114 846	2.42	3 208 518
11 až 50 podřízených	3.19	117 278	2.94	3 899 467
více než 50 podřízených	0.98	35 939	0.78	1 041 400
Respondent nemá možnost mít podřízené	3.82	140 556	2.14	2 834 883

Zdroj: NetMonitor – SPIR – Gemius & STEM/MARK, Listopad 2016

Graf 16: Počet podřízených dle RU(%)



Zdroj: NetMonitor – SPIR – Gemius & STEM/MARK, Listopad 2016

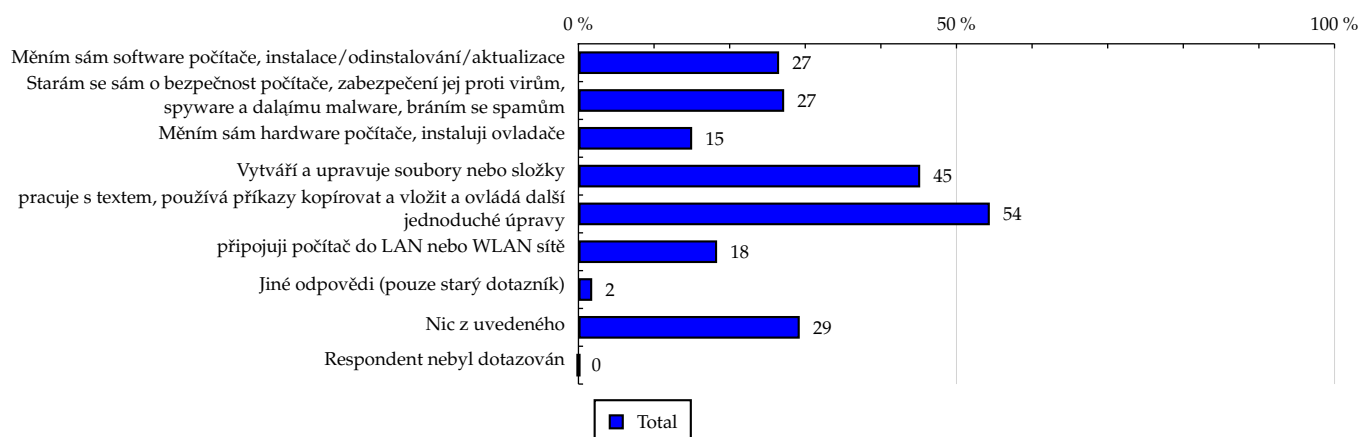
TOTAL

Tabulka 17: Činnost respondenta na počítači

	TOTAL			
	RU (%)	RU (počet)	Zahájená přehrání (%)	Zahájená přehrání (počet)
Měním sám software počítače, instalace/odinstalování/aktualizace	26.54	976 964	32.94	43 726 502
Starám se sám o bezpečnost počítače, zabezpečení jej proti virům, spyware a dalším malware, bráním se spamům	27.21	1 001 488	29.90	39 686 187
Měním sám hardware počítače, instaluji ovladače	15.04	553 725	19.74	26 201 882
Vytváří a upravuje soubory nebo složky	45.20	1 663 758	50.56	67 102 779
pracuje s textem, používá příkazy kopírovat a vložit a ovládá další jednoduché úpravy	54.41	2 002 846	58.29	77 363 909
připojují počítač do LAN nebo WLAN sítě	18.34	674 956	24.22	32 149 952
Jiné odpovědi (pouze starý dotazník)	1.82	67 175	1.20	1 586 273
Nic z uvedeného	29.27	1 077 591	27.85	36 967 287
Respondent nebyl dotazován	0.00	0	0.00	0

Zdroj: NetMonitor – SPIR – Gemius & STEM/MARK, Listopad 2016

Graf 17: Činnost respondenta na počítači dle RU(%)



Zdroj: NetMonitor – SPIR – Gemius & STEM/MARK, Listopad 2016

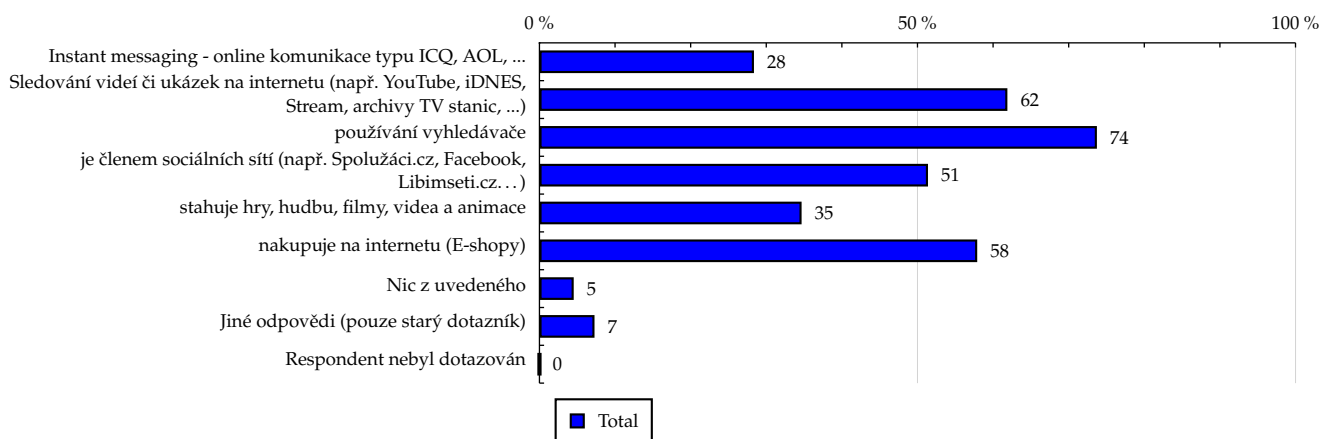
TOTAL

Tabulka 18: Pravidelné aktivity na internetu

	TOTAL			
	RU (%)	RU (počet)	Zahájená přehrání (%)	Zahájená přehrání (počet)
Instant messaging - online komunikace typu ICQ, AOL, ...	28.37	1 044 173	30.47	40 436 105
Sledování videí či ukázek na internetu (např. YouTube, iDNES, Stream, archivy TV stanic, ...)	61.89	2 278 447	72.05	95 631 220
používání vyhledávače	73.73	2 714 012	78.82	104 608 737
je členem sociálních sítí (např. Spolužáci.cz, Facebook, Libimseti.cz...)	51.39	1 891 759	58.56	77 724 750
stahuje hry, hudbu, filmy, videa a animace	34.67	1 276 407	42.17	55 971 826
nakupuje na internetu (E-shopy)	57.90	2 131 416	62.14	82 475 702
Nic z uvedeného	4.53	166 939	3.48	4 612 440
Jiné odpovědi (pouze starý dotazník)	7.28	268 132	5.40	7 170 724
Respondent nebyl dotazován	0.00	0	0.00	0

Zdroj: NetMonitor – SPIR – Gemius & STEM/MARK, Listopad 2016

Graf 18: Pravidelné aktivity na internetu dle RU(%)



Zdroj: NetMonitor – SPIR – Gemius & STEM/MARK, Listopad 2016

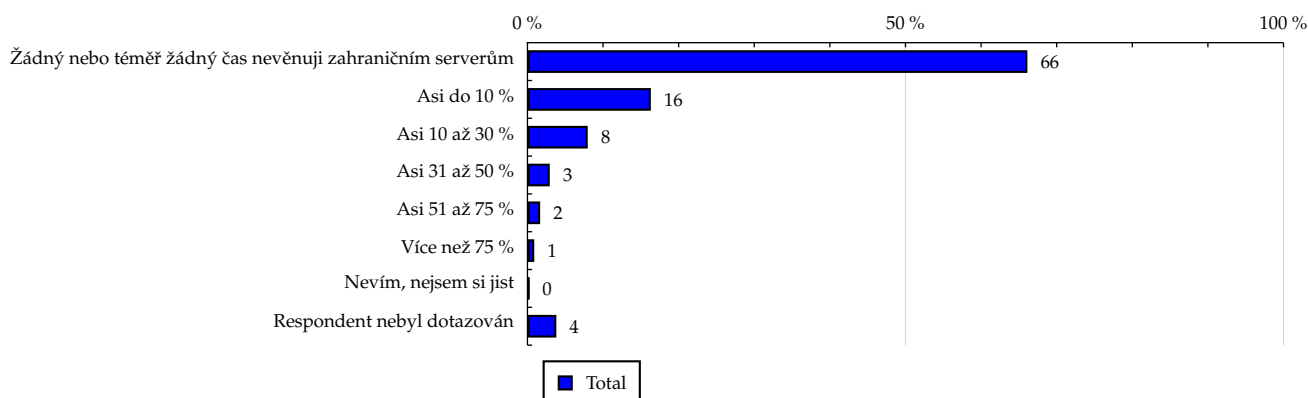
TOTAL

Tabulka 19: Čas trávený na zahraničních serverech v cizích jazycích vyjma slovenštiny

	TOTAL			
	RU (%)	RU (počet)	Zahájená přehrání (%)	Zahájená přehrání (počet)
Žádný nebo téměř žádný čas nevěnuji zahraničním serverům	66.12	2 434 073	58.42	77 540 618
Asi do 10 %	16.32	600 650	19.27	25 579 562
Asi 10 až 30 %	7.97	293 390	11.28	14 977 869
Asi 31 až 50 %	2.95	108 674	4.30	5 712 170
Asi 51 až 75 %	1.68	62 019	3.10	4 117 972
Více než 75 %	0.90	33 306	1.34	1 774 311
Nevím, nejsem si jist	0.23	8 520	0.14	189 476
Respondent nebyl dotazován	3.82	140 556	2.14	2 834 883

Zdroj: NetMonitor – SPIR – Gemius & STEM/MARK, Listopad 2016

Graf 19: Čas trávený na zahraničních serverech v cizích jazycích vyjma slovenštiny dle RU(%)



Zdroj: NetMonitor – SPIR – Gemius & STEM/MARK, Listopad 2016

LEGENDA

Níže uváděný pojem "cílová skupina" (daná cílová skupina, vybraná cílová skupina, vybraná CS) je zde používán ve smyslu cílová skupina uvedená v řádce tabulky (resp. sloupci grafu) daného socio-demografického ukazatele, tj. např. cílová skupina "ženy", "Liberecký kraj", "Důchodce" apod. Cílová skupina Všichni je definována jako Osoby ve věku 10+ let, které alespoň jednou v posledním měsíci navštívily internet.

MÉDIUM:

RU(počet) – počet návštěvníků (reálných uživatelů) vybraného média z příslušné cílové skupiny

RU(%) – složení návštěvníků

Informace o profilu návštěvníků vybraného média – v podobě procentuálního rozložení uživatelů internetu (dle Reache) mezi jednotlivé cílové skupiny.

$RU(\%) = RU(\text{počet})(\text{medium})(\text{vybraná CS}) / RU(\text{počet})(\text{medium})(\text{CS všichni}) * 100$

Reach(%) – poměr počtu návštěvníků média z příslušné cílové skupiny ku velikosti této cílové skupiny

$Reach(\%)(\text{CS}) = RU(\text{počet})(\text{medium})(\text{CS}) / \text{velikost CS}(\text{počet}) * 100$

Zahájená přehrání(počet) – počet zobrazení (page views) generovaných na médiu uživateli z příslušné cílové skupiny

Zahájená přehrání(%) – složení zobrazení (page views)

Informace o profilu návštěvníků vybraného média – v podobě procentuálního rozložení uživatelů internetu (dle zobrazení (page views)) mezi jednotlivé cílové skupiny.

$Zahájená\ přehrání(\%) = Zahájená\ přehrání(\text{počet})(\text{medium})(\text{vybraná CS}) / Zahájená\ přehrání(\text{počet})(\text{medium})(\text{CS všichni}) * 100$

Afinita(%) – afinita reache

Koeficient vyjadřující vztah návštěvnosti vybraného média k návštěvnosti internetu.

$Afinita(\%) = Reach(\%)(\text{medium})(\text{vybraná CS}) / Reach(\%)(\text{medium})(\text{CS všichni})$

TOTAL:

Total RU(počet) – počet návštěvníků (reálných uživatelů) všech měřených médií z příslušné cílové skupiny

Total RU(%) – složení návštěvníků, tj. informace o profilu Reache celkem pro všechna měřená média

Informace o profilu návštěvníků všech měřených médií – v podobě procentuálního rozložení uživatelů internetu (dle Reache) mezi jednotlivé cílové skupiny.

$RU(\%) = RU(\text{počet})(\text{všechna média})(\text{vybraná CS}) / RU(\text{počet})(\text{všechna média})(\text{CS všichni}) * 100$

Total Zahájená přehrání(počet) – počet zobrazení (page views) generovaných na všech měřených médiích uživateli z příslušné cílové skupiny

Total Zahájená přehrání(%) – složení zobrazení, tj. informace o profilu zobrazení (page views) celkem pro všechna měřená média

Informace o profilu návštěvníků všech měřených médií – v podobě procentuálního rozložení uživatelů internetu (dle zobrazení (page views)) mezi jednotlivé cílové skupiny.

$Zahájená\ přehrání(\%) = Zahájená\ přehrání(\text{počet})(\text{všechna média})(\text{vybraná CS}) / Zahájená\ přehrání(\text{počet})(\text{všechna média})(\text{CS všichni}) * 100$

Otázka IT znalosti

Základní – osoby, které deklarují základní znalosti práce s počítačem a internetem. (např. psaní základních textů, ukládání souborů, elektronická pošta, prohlížení www stránek apod.)

Nadstandardní – osoby, které deklarují užívání počítače a internetu na nadstandardní úrovni. (např. využívání matematických funkcí v tabulkovém procesoru, tvorba grafických prezentací, práce s vyhledávači, databáze na uživatelské úrovni apod.)

Profesionální – osoby, které se profesionálně věnují IT, technologiím apod. (např. programátorská nebo administrátorská činnost)

ABCDE klasifikace

ABCDE klasifikace umožňuje posuzování sociálního a ekonomického postavení jednotlivců ve společnosti. Obvykle je počítána pro přednostu domácnosti (hlavu domácnosti), vzhledem ke specifiku internetového dotazování byla přijata metoda přímého výpočtu přímo pro jednotlivé respondenty. Na aktualizaci ABCDE klasifikace pracovala v posledním roce metodická komise se zástupci výzkumných agentur, reklamních agentur a odborné veřejnosti. Výsledkem je navržení škály A,B,C1,C2,C3,D1,D2,E. Tato škála odpovídá mezinárodnímu standardu potvrzeného sdružením Nielsen Admosphere, a.s. a i algoritmus zařazení jednotlivce odpovídá mezinárodním zvyklostem. ABCDE klasifikace rozčleňuje jednotlivce domácnosti do sociálních kategorií na základě ekonomického postavení (ekonomicky aktivní x neaktivní jednatel). Pro ekonomicky aktivní potom rozlišuje podnikatele a zaměstnance. Pozice v zaměstnání potom slouží k další diferenciaci (včetně případného počtu podřízených osob pro vedoucí zaměstnance). Pro všechny vzniklé třídy má na závěrečné zařazení vliv vzdělání zkoumané osoby. Pro ekonomicky neaktivní osoby se na základě standardu Nielsen Admosphere, a.s. nepostupuje dle jejich posledního zaměstnání, ale na základě stupně ekonomické síly měřené prostřednictvím vybavenosti domácnosti, vliv vzdělání se projevuje i zde. Vzhledem k tomu, že mezinárodní postup odpovídá evropským stupňům, vychází při jeho použití horší sociální struktura obyvatel ČR než bylo zvykem pro stávající klasifikaci ABCD, nicméně tato struktura umožňuje provádět srovnání v rámci Evropy. Přesto se komise rozhodla, že pro použití v rámci ČR bude použita upravená škála, která zohlední specifika ČR. Tato upravená škála vzniká z evropského standardu posunutím o jednu nebo dvě třídy výše či níže na základě indexu životního minima domácnosti, ve které zkoumaná osoba žije.

A – Skupina s nejvyšším sociálním statusem ve společnosti daným vysoce prestižním zaměstnáním a zároveň nejvyššími příjmy.

B – Skupina s nadprůměrnými příjmy, obvykle vyšší management a skupina vyšších profesionálů s minimálně středoškolským vzděláním.

C1, C2, C3 – Skupina s průměrným životním standardem a průměrnými příjmy. Jde o skupinu např. malých podnikatelů a živnostníků, techniků, úředníků a nižších odborníků.

D1, D2 – Skupiny s podprůměrným životním standardem. Jsou tvořeny méně kvalifikovanými či nekvalifikovanými manuálními pracovníky.

E – V této kategorii se nachází z hlediska odhadovaného příjmu na osobu 1/8 nejchudších domácností, Skupina obsahuje často ekonomicky neaktivní osoby, např. nezaměstnané, v důchodu, v případě ekonomicky aktivních se často jedná o nekvalifikované pracovníky.

Otázky k ekonomické aktivitě a k zaměstnání:

Tyto otázky (ot. 3, 6, 10, 14 a 15) jsou (mimo jiných) použity především ke stanovení ABCDE klasifikace. Na základě odpovědi respondenta na otázku 6 (Ekonomická aktivita) je dále dotazován skupinou specifických otázek. Otázka 6 je tedy použita jako filtr pro kladení dalších otázek. Tedy výše uvedených pět otázek není položeno každému respondentovi. Proto pro možnost tvorby cílových skupin v rámci celé populace je doplněna segmentace jednotlivých odpovědí na tuto otázku o skupinu respondentů, kterým tato příslušná otázka nebyla položena. Tedy například u otázky č. 15 "Podnikatelská činnost" je tato skupina označena "Respondent není podnikatel".