

SPIR NetMonitor

Výzkum sociodemografie návštěvníků internetu v České Republice

Název média:

TOTAL

Měsíc:

Duben 2017

Základní informace	
Velikost internetové populace ČR	7 113 523
Počet respondentů	
Total (za všechna měřená média)	N = 11 848
RU(počet)	3 761 510
Reach(%)	52.88
Zahájená přehrání(počet) (od návštěvníků z ČR)	134 091 523
Zahájená přehrání(počet) (od všech návštěvníků)	145 101 789

**Zdroj: NetMonitor – SPIR – Gemius & STEM/MARK
Duben 2017**

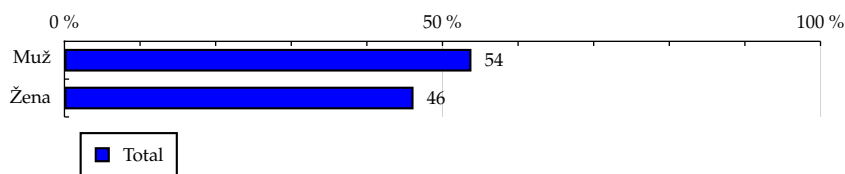
TOTAL

Tabulka 1: Pohlaví

	TOTAL			
	RU (%)	RU (počet)	Zahájená přehrání (%)	Zahájená přehrání (počet)
Muž	53.83	2 024 710	54.02	72 432 230
Žena	46.17	1 736 799	45.98	61 659 293

Zdroj: NetMonitor – SPIR – Gemius & STEM/MARK, Duben 2017

Graf 1: Pohlaví dle RU(%)



Zdroj: NetMonitor – SPIR – Gemius & STEM/MARK, Duben 2017

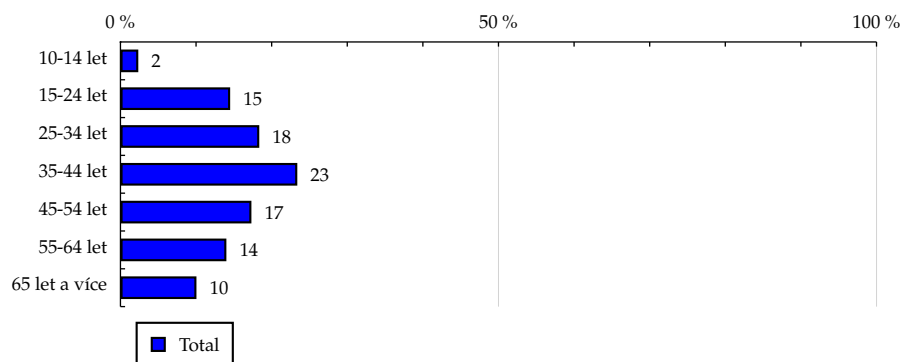
TOTAL

Tabulka 2: Věk

	TOTAL			
	RU (%)	RU (počet)	Zahájená přehrání (%)	Zahájená přehrání (počet)
10-14 let	2.36	88 730	1.45	1 940 641
15-24 let	14.51	545 919	13.45	18 035 307
25-34 let	18.36	690 626	21.68	29 075 950
35-44 let	23.39	879 775	24.43	32 761 641
45-54 let	17.32	651 455	16.71	22 411 742
55-64 let	14.01	526 850	11.92	15 987 458
65 let a více	10.05	378 151	10.35	13 878 784

Zdroj: NetMonitor – SPIR – Gemius & STEM/MARK, Duben 2017

Graf 2: Věk dle RU(%)



Zdroj: NetMonitor – SPIR – Gemius & STEM/MARK, Duben 2017

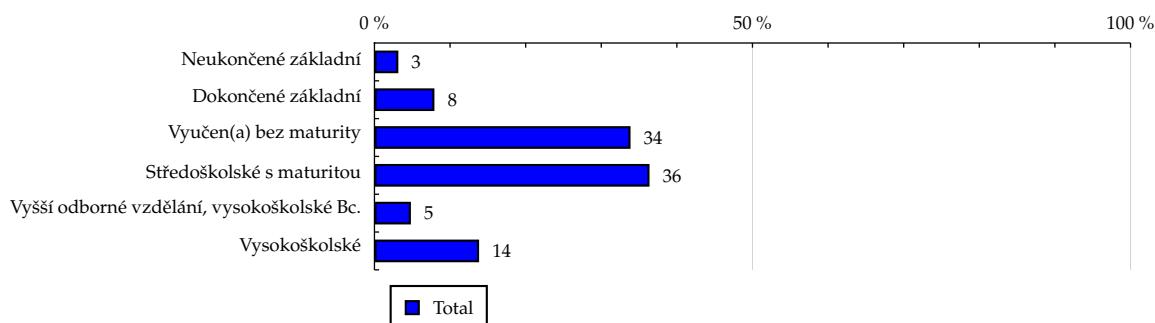
TOTAL

Tabulka 3: Nejvyšší dokončené vzdělání

	TOTAL			
	RU (%)	RU (počet)	Zahájená přehrání (%)	Zahájená přehrání (počet)
Neukončené základní	3.16	118 897	2.18	2 923 859
Dokončené základní	7.93	298 352	6.59	8 835 800
Vyučen(a) bez maturity	33.87	1 273 935	34.16	45 800 702
Středoškolské s maturitou	36.38	1 368 452	40.89	54 824 349
Vyšší odborné vzdělání, vysokoškolské Bc.	4.82	181 165	3.82	5 117 181
Vysokoškolské	13.84	520 707	12.37	16 589 631

Zdroj: NetMonitor – SPIR – Gemius & STEM/MARK, Duben 2017

Graf 3: Nejvyšší dokončené vzdělání dle RU(%)



Zdroj: NetMonitor – SPIR – Gemius & STEM/MARK, Duben 2017

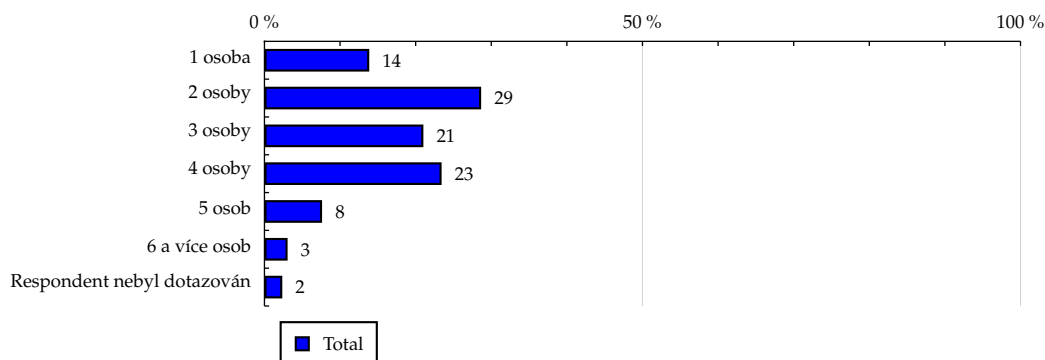
TOTAL

Tabulka 4: Počet osob v domácnosti

	TOTAL			
	RU (%)	RU (počet)	Zahájená přehrání (%)	Zahájená přehrání (počet)
1 osoba	13.86	521 388	14.35	19 246 445
2 osoby	28.66	1 078 033	23.89	32 039 813
3 osoby	21.02	790 526	26.38	35 379 596
4 osoby	23.43	881 182	19.63	26 323 419
5 osob	7.62	286 733	11.49	15 406 100
6 a více osob	3.06	114 915	2.80	3 755 509
Respondent nebyl dotazován	2.36	88 730	1.45	1 940 641

Zdroj: NetMonitor – SPIR – Gemius & STEM/MARK, Duben 2017

Graf 4: Počet osob v domácnosti dle RU(%)



Zdroj: NetMonitor – SPIR – Gemius & STEM/MARK, Duben 2017

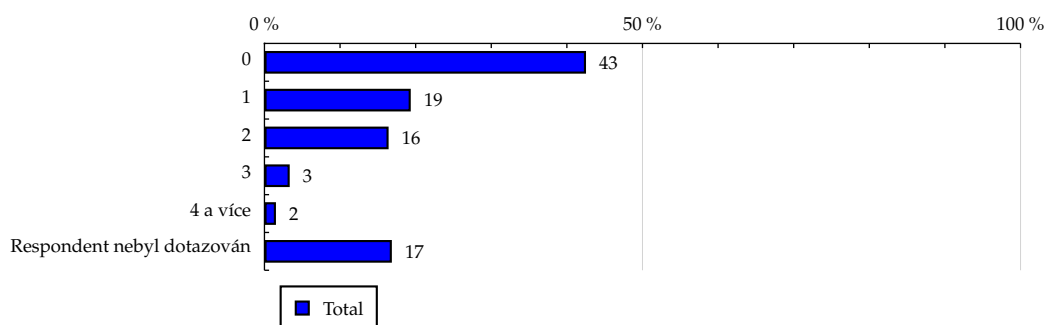
TOTAL

Tabulka 5: Počet osob v domácnosti mladších 18

	TOTAL			
	RU (%)	RU (počet)	Zahájená přehrání (%)	Zahájená přehrání (počet)
0	42.53	1 599 611	42.88	57 504 930
1	19.35	727 718	22.54	30 228 912
2	16.42	617 735	13.92	18 663 507
3	3.34	125 525	3.51	4 709 344
4 a více	1.52	57 091	1.67	2 243 843
Respondent nebyl dotazován	16.85	633 828	15.47	20 740 987

Zdroj: NetMonitor – SPIR – Gemius & STEM/MARK, Duben 2017

Graf 5: Počet osob v domácnosti mladších 18 dle RU(%)



Zdroj: NetMonitor – SPIR – Gemius & STEM/MARK, Duben 2017

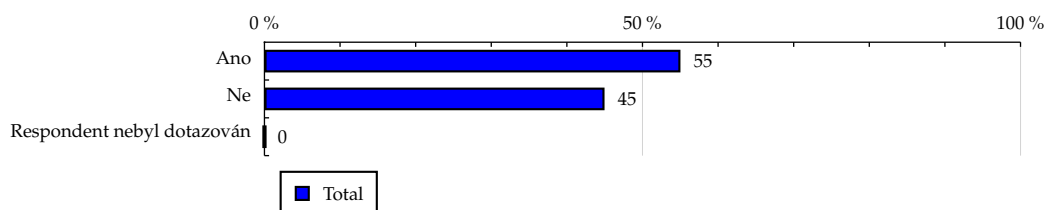
TOTAL

Tabulka 6: Hlava domácnosti

	TOTAL			
	RU (%)	RU (počet)	Zahájená přehrání (%)	Zahájená přehrání (počet)
Ano	55.02	2 069 462	56.49	75 753 839
Ne	44.98	1 692 048	43.51	58 337 683
Respondent nebyl dotazován	0.00	0	0.00	0

Zdroj: NetMonitor – SPIR – Gemius & STEM/MARK, Duben 2017

Graf 6: Hlava domácnosti dle RU(%)



Zdroj: NetMonitor – SPIR – Gemius & STEM/MARK, Duben 2017

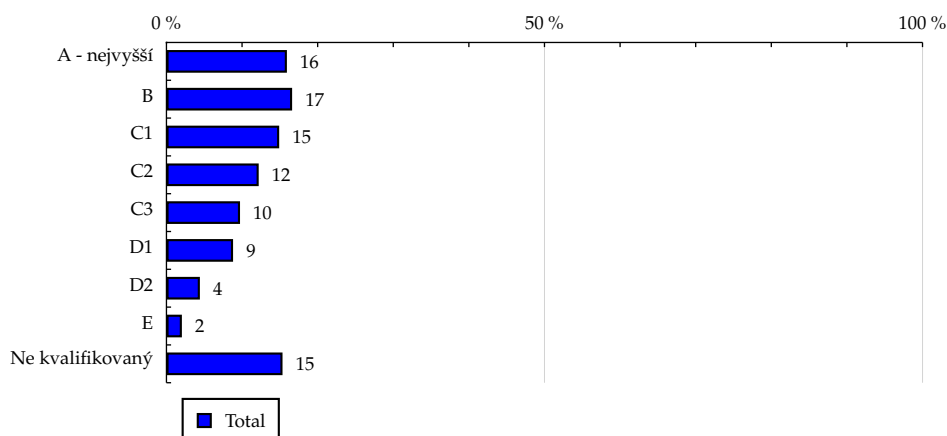
TOTAL

Tabulka 7: ABCDE národní socioekonomická klasifikace

	TOTAL			
	RU (%)	RU (počet)	Zahájená přehrání (%)	Zahájená přehrání (počet)
A - nejvyšší	15.93	599 194	14.67	19 666 425
B	16.62	624 994	18.29	24 524 844
C1	14.91	560 932	14.42	19 338 008
C2	12.20	458 961	11.26	15 092 508
C3	9.73	366 112	14.83	19 885 366
D1	8.81	331 221	7.90	10 591 482
D2	4.42	166 215	3.06	4 104 270
E	2.04	76 582	1.36	1 828 115
Ne kvalifikovaný	15.35	577 295	14.21	19 060 506

Zdroj: NetMonitor – SPIR – Gemius & STEM/MARK, Duben 2017

Graf 7: ABCDE národní socioekonomická klasifikace dle RU(%)



Zdroj: NetMonitor – SPIR – Gemius & STEM/MARK, Duben 2017

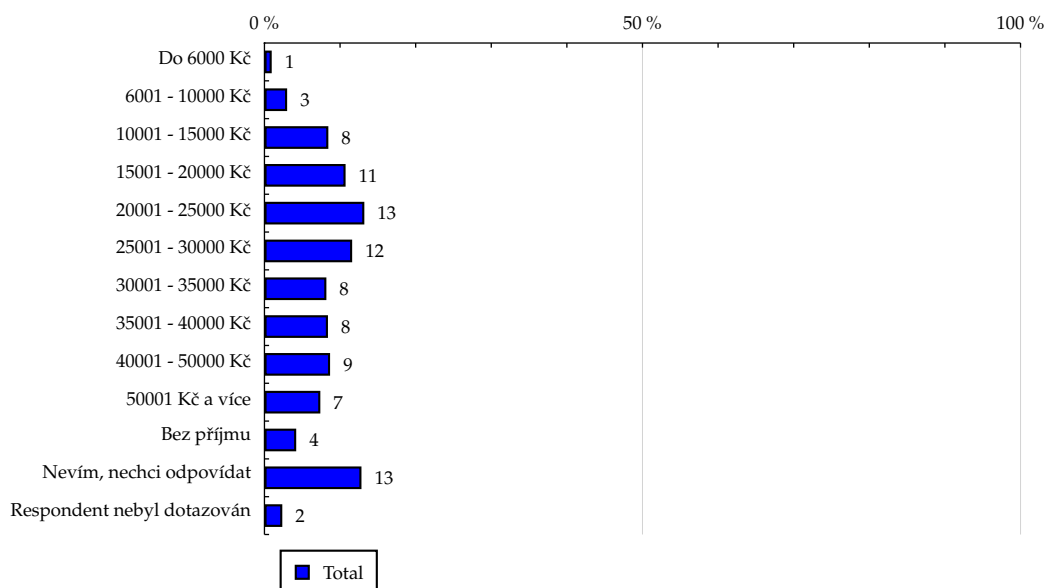
TOTAL

Tabulka 8: Čistý příjem domácnosti

	TOTAL			
	RU (%)	RU (počet)	Zahájená přehrání (%)	Zahájená přehrání (počet)
Do 6000 Kč	0.96	36 230	0.82	1 096 831
6001 - 10000 Kč	3.00	113 010	2.88	3 860 552
10001 - 15000 Kč	8.45	317 997	8.44	11 320 656
15001 - 20000 Kč	10.73	403 796	9.58	12 846 057
20001 - 25000 Kč	13.21	496 744	12.52	16 788 695
25001 - 30000 Kč	11.60	436 239	10.30	13 815 896
30001 - 35000 Kč	8.19	307 933	11.31	15 164 072
35001 - 40000 Kč	8.40	315 870	9.73	13 047 542
40001 - 50000 Kč	8.68	326 392	8.69	11 658 824
50001 Kč a více	7.39	278 144	7.61	10 199 037
Bez příjmu	4.20	157 839	3.11	4 170 971
Nevím, nechci odpovídat	12.83	482 580	13.56	18 181 751
Respondent nebyl dotazován	2.36	88 730	1.45	1 940 641

Zdroj: NetMonitor – SPIR – Gemius & STEM/MARK, Duben 2017

Graf 8: Čistý příjem domácnosti dle RU(%)



Zdroj: NetMonitor – SPIR – Gemius & STEM/MARK, Duben 2017

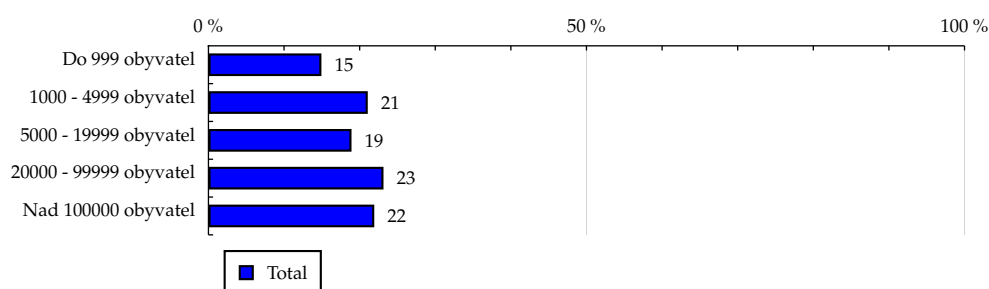
TOTAL

Tabulka 9: Velikost místa bydliště

	TOTAL			
	RU (%)	RU (počet)	Zahájená přehraní (%)	Zahájená přehraní (počet)
Do 999 obyvatel	14.94	561 902	21.53	28 875 129
1000 - 4999 obyvatel	21.07	792 389	18.56	24 885 514
5000 - 19999 obyvatel	18.92	711 521	14.55	19 512 537
20000 - 99999 obyvatel	23.15	870 854	22.47	30 136 600
Nad 100000 obyvatel	21.93	824 841	22.88	30 681 743

Zdroj: NetMonitor – SPIR – Gemius & STEM/MARK, Duben 2017

Graf 9: Velikost místa bydliště dle RU(%)



Zdroj: NetMonitor – SPIR – Gemius & STEM/MARK, Duben 2017

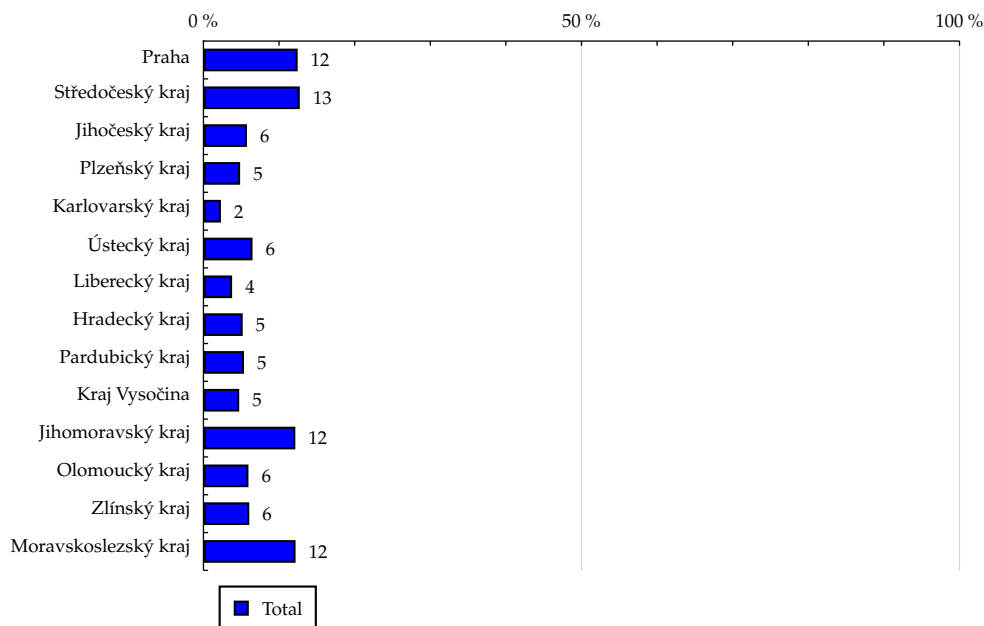
TOTAL

Tabulka 10: Kraj

	TOTAL			
	RU (%)	RU (počet)	Zahájená přehrání (%)	Zahájená přehrání (počet)
Praha	12.46	468 714	14.56	19 521 852
Středočeský kraj	12.74	479 236	17.13	22 963 548
Jihočeský kraj	5.75	216 412	4.41	5 919 755
Plzeňský kraj	4.85	182 278	5.07	6 798 061
Karlovarský kraj	2.31	87 034	2.01	2 698 206
Ústecký kraj	6.49	243 967	5.92	7 939 230
Liberecký kraj	3.79	142 585	3.13	4 197 023
Hradecký kraj	5.19	195 124	4.47	5 996 847
Pardubický kraj	5.36	201 556	5.54	7 434 481
Kraj Vysočina	4.73	177 841	4.62	6 199 070
Jihomoravský kraj	12.15	457 162	9.63	12 913 340
Olomoucký kraj	5.95	223 698	4.70	6 297 727
Zlínský kraj	6.06	227 901	9.31	12 490 429
Moravskoslezský kraj	12.18	457 995	9.49	12 721 954

Zdroj: NetMonitor – SPIR – Gemius & STEM/MARK, Duben 2017

Graf 10: Kraj dle RU(%)

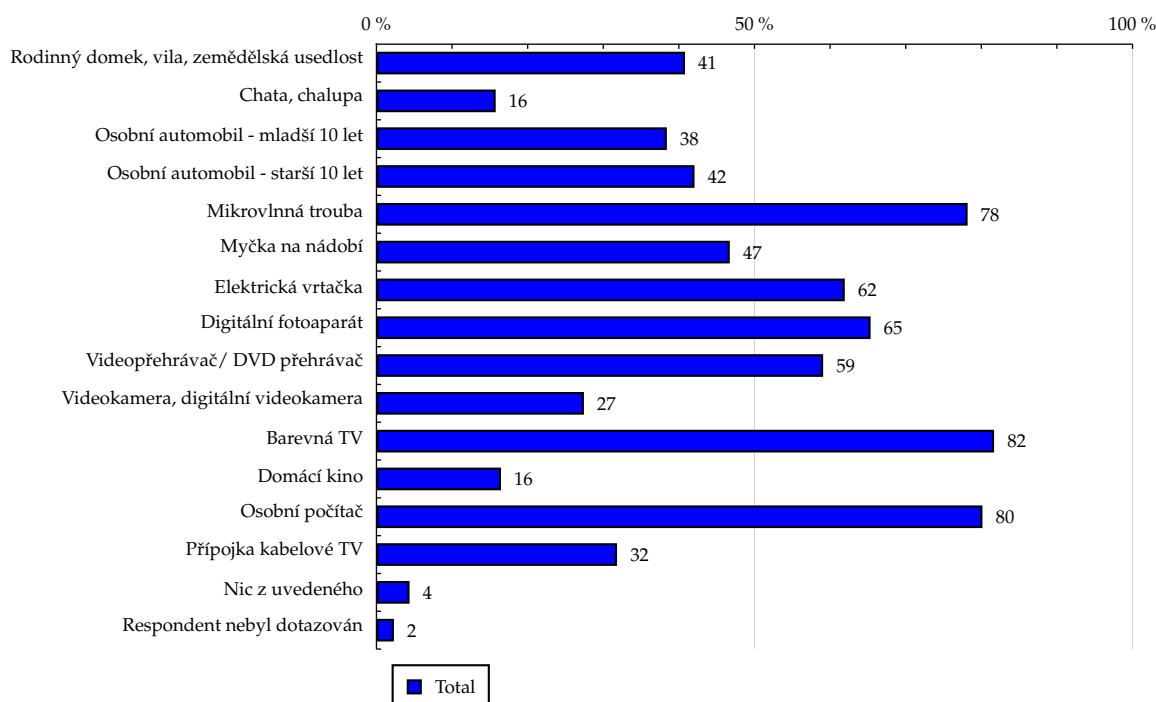


Zdroj: NetMonitor – SPIR – Gemius & STEM/MARK, Duben 2017

Tabulka 11: Vybavenost

	TOTAL			
	RU (%)	RU (počet)	Zahájená přehrání (%)	Zahájená přehrání (počet)
Rodinný domek, vila, zemědělská usedlost	40.81	1 535 226	43.68	58 575 694
Chata, chalupa	15.77	593 012	12.89	17 284 145
Osobní automobil - mladší 10 let	38.41	1 444 793	42.83	57 432 247
Osobní automobil - starší 10 let	42.07	1 582 621	41.31	55 398 569
Mikrovlnná trouba	78.19	2 941 192	79.77	106 962 059
Myčka na nádobí	46.73	1 757 677	52.51	70 417 734
Elektrická vrtačka	61.94	2 329 695	64.61	86 641 636
Digitální fotoaparát	65.36	2 458 700	69.03	92 564 141
Videopřehrávač/ DVD přehrávač	59.08	2 222 204	61.12	81 959 863
Videokamera, digitální videokamera	27.44	1 032 087	27.62	37 041 442
Barevná TV	81.69	3 072 674	82.28	110 328 506
Domácí kino	16.47	619 379	13.22	17 725 392
Osobní počítač	80.15	3 014 911	83.46	111 916 709
Přípojka kabelové TV	31.82	1 196 812	33.24	44 573 090
Nic z uvedeného	4.38	164 580	4.50	6 040 470
Respondent nebyl dotazován	2.31	87 057	1.44	1 937 071

Zdroj: NetMonitor – SPIR – Gemius & STEM/MARK, Duben 2017

Graf 11: Vybavenost dle RU(%)


Zdroj: NetMonitor – SPIR – Gemius & STEM/MARK, Duben 2017

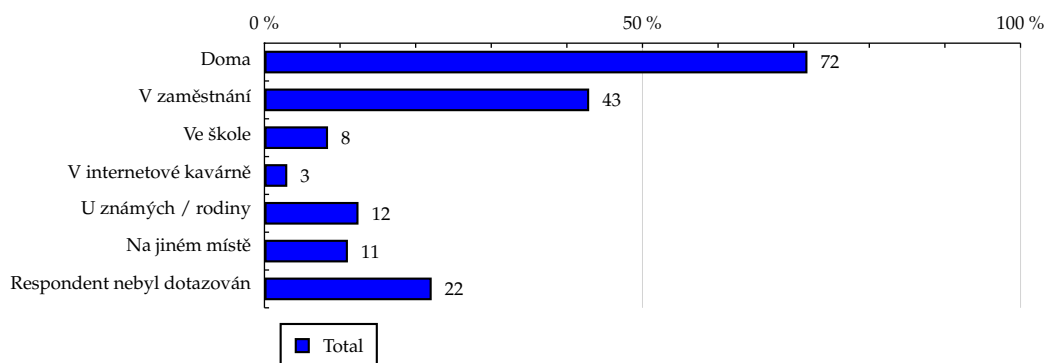
TOTAL

Tabulka 12: Všechna místa používání internetu

	TOTAL			
	RU (%)	RU (počet)	Zahájená přehráni (%)	Zahájená přehráni (počet)
Doma	71.82	2 701 677	73.46	98 501 851
V zaměstnání	42.95	1 615 703	45.11	60 484 112
Ve škole	8.41	316 224	11.15	14 948 653
V internetové kavárně	3.02	113 694	6.47	8 679 432
U známých / rodiny	12.44	467 978	15.67	21 011 555
Na jiném místě	11.04	415 110	11.50	15 414 625
Respondent nebyl dotazován	22.12	831 879	23.07	30 932 657

Zdroj: NetMonitor – SPIR – Gemius & STEM/MARK, Duben 2017

Graf 12: Všechna místa používání internetu dle RU(%)



Zdroj: NetMonitor – SPIR – Gemius & STEM/MARK, Duben 2017

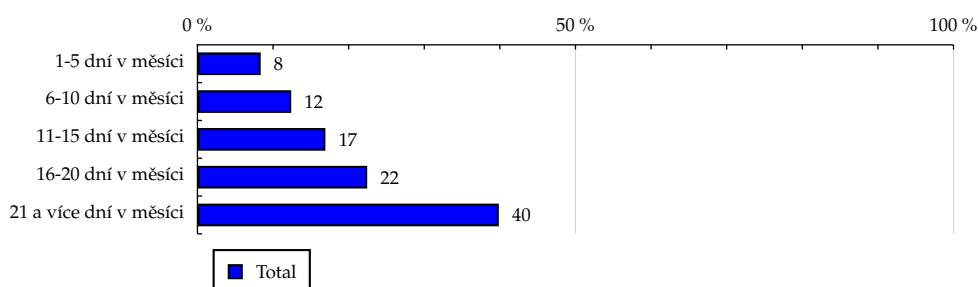
TOTAL

Tabulka 13: Měřená četnost užívání internetu (NetMonitor)

	TOTAL			
	RU (%)	RU (počet)	Zahájená přehrání (%)	Zahájená přehrání (počet)
1-5 dní v měsíci	8.36	314 631	2.37	3 180 139
6-10 dní v měsíci	12.40	466 576	5.34	7 153 923
11-15 dní v měsíci	16.92	636 613	8.52	11 428 826
16-20 dní v měsíci	22.45	844 429	17.83	23 904 098
21 a více dní v měsíci	39.86	1 499 258	65.94	88 424 537

Zdroj: NetMonitor – SPIR – Gemius & STEM/MARK, Duben 2017

Graf 13: Měřená četnost užívání internetu (NetMonitor) dle RU(%)



Zdroj: NetMonitor – SPIR – Gemius & STEM/MARK, Duben 2017

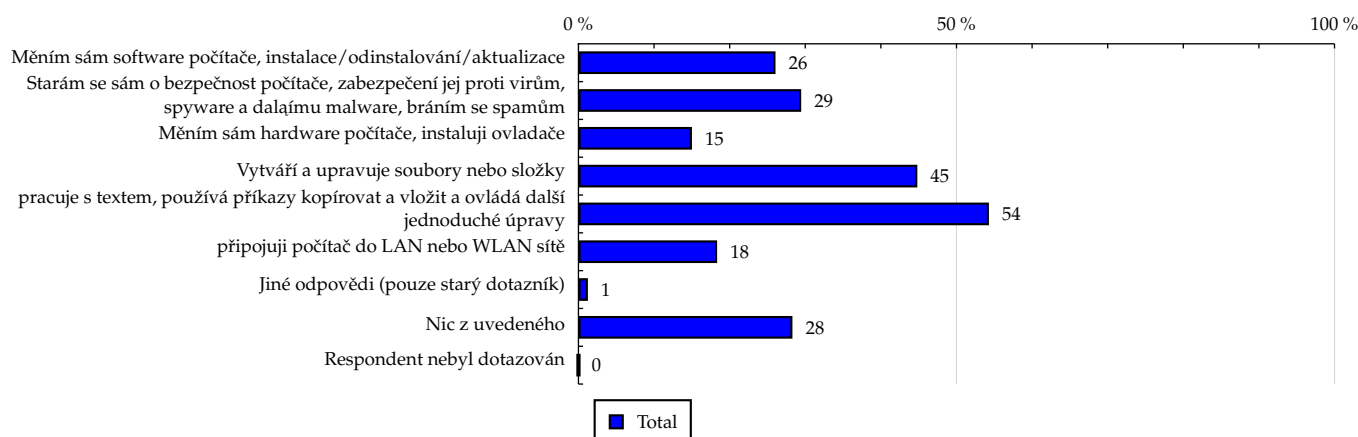
TOTAL

Tabulka 14: Činnost respondenta na počítači

	TOTAL			
	RU (%)	RU (počet)	Zahájená přehrání (%)	Zahájená přehrání (počet)
Měním sám software počítače, instalace/odinstalování/aktualizace	26.06	980 436	29.21	39 162 437
Starám se sám o bezpečnost počítače, zabezpečení jej proti virům, spyware a dalším malware, bráním se spamům	29.46	1 108 214	28.39	38 069 995
Měním sám hardware počítače, instaluji ovladače	15.01	564 693	14.25	19 110 293
Vytváří a upravuje soubory nebo složky	44.82	1 686 028	46.74	62 675 472
pracuje s textem, používá příkazy kopírovat a vložit a ovládá další jednoduché úpravy	54.29	2 041 968	56.24	75 418 242
připojuji počítač do LAN nebo WLAN sítě	18.34	690 044	22.23	29 802 704
Jiné odpovědi (pouze starý dotazník)	1.25	46 855	0.51	679 607
Nic z uvedeného	28.30	1 064 493	30.29	40 613 435
Respondent nebyl dotazován	0.00	0	0.00	0

Zdroj: NetMonitor – SPIR – Gemius & STEM/MARK, Duben 2017

Graf 14: Činnost respondenta na počítači dle RU(%)



Zdroj: NetMonitor – SPIR – Gemius & STEM/MARK, Duben 2017

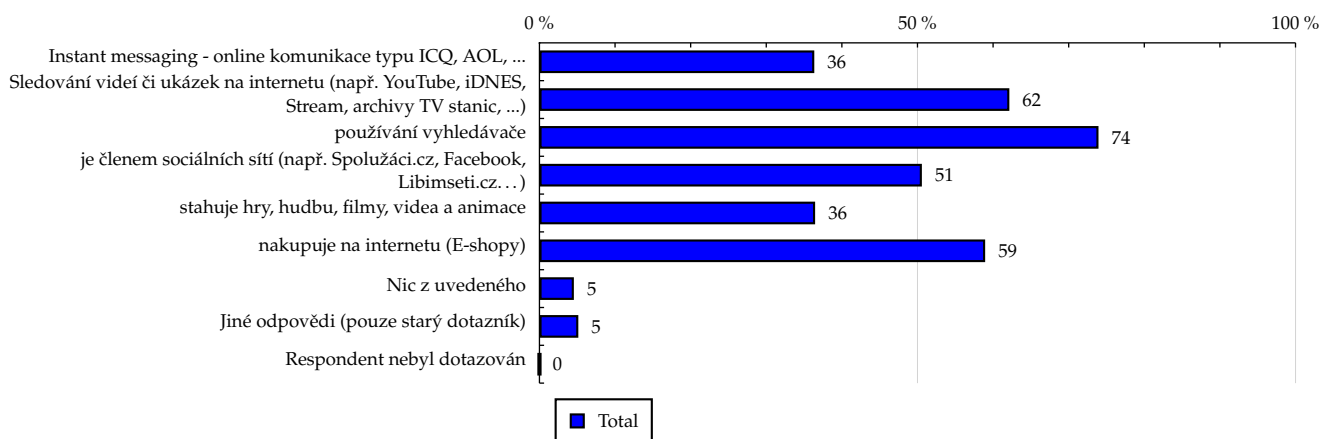
TOTAL

Tabulka 15: Pravidelné aktivity na internetu

	TOTAL			
	RU (%)	RU (počet)	Zahájená přehrání (%)	Zahájená přehrání (počet)
Instant messaging - online komunikace typu ICQ, AOL, ...	36.35	1 367 327	38.95	52 228 166
Sledování videí či ukázek na internetu (např. YouTube, iDNES, Stream, archivy TV stanic, ...)	62.15	2 337 700	67.55	90 576 031
používání vyhledávače	73.94	2 781 182	77.74	104 247 232
je členem sociálních sítí (např. Spolužáci.cz, Facebook, Libimseti.cz...)	50.58	1 902 595	54.61	73 227 582
stahuje hry, hudbu, filmy, videa a animace	36.46	1 371 509	39.71	53 244 791
nakupuje na internetu (E-shopy)	58.95	2 217 506	60.60	81 260 657
Nic z uvedeného	4.55	170 962	4.50	6 027 598
Jiné odpovědi (pouze starý dotazník)	5.14	193 198	2.22	2 973 569
Respondent nebyl dotazován	0.00	0	0.00	0

Zdroj: NetMonitor – SPIR – Gemius & STEM/MARK, Duben 2017

Graf 15: Pravidelné aktivity na internetu dle RU(%)



Zdroj: NetMonitor – SPIR – Gemius & STEM/MARK, Duben 2017

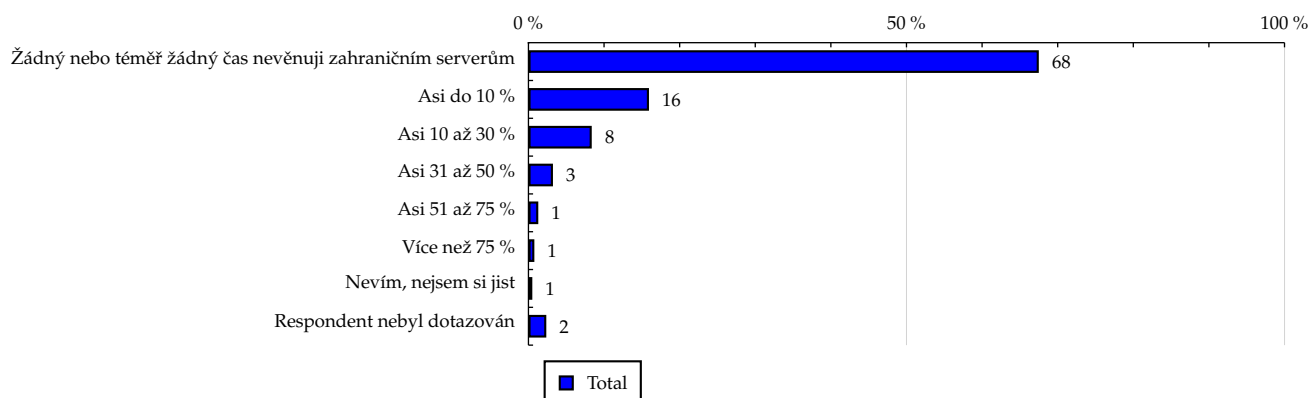
TOTAL

Tabulka 16: Čas trávený na zahraničních serverech v cizích jazycích vyjma slovenštiny

	TOTAL			
	RU (%)	RU (počet)	Zahájená přehrání (%)	Zahájená přehrání (počet)
Žádný nebo téměř žádný čas nevěnuji zahraničním serverům	67.50	2 538 897	64.00	85 822 316
Asi do 10 %	15.94	599 584	15.62	20 951 754
Asi 10 až 30 %	8.37	314 926	13.40	17 970 569
Asi 31 až 50 %	3.24	121 995	3.58	4 798 362
Asi 51 až 75 %	1.30	48 895	1.10	1 481 507
Více než 75 %	0.78	29 413	0.43	576 098
Nevím, nejsem si jist	0.51	19 065	0.41	550 275
Respondent nebyl dotazován	2.36	88 730	1.45	1 940 641

Zdroj: NetMonitor – SPIR – Gemius & STEM/MARK, Duben 2017

Graf 16: Čas trávený na zahraničních serverech v cizích jazycích vyjma slovenštiny dle RU(%)



Zdroj: NetMonitor – SPIR – Gemius & STEM/MARK, Duben 2017

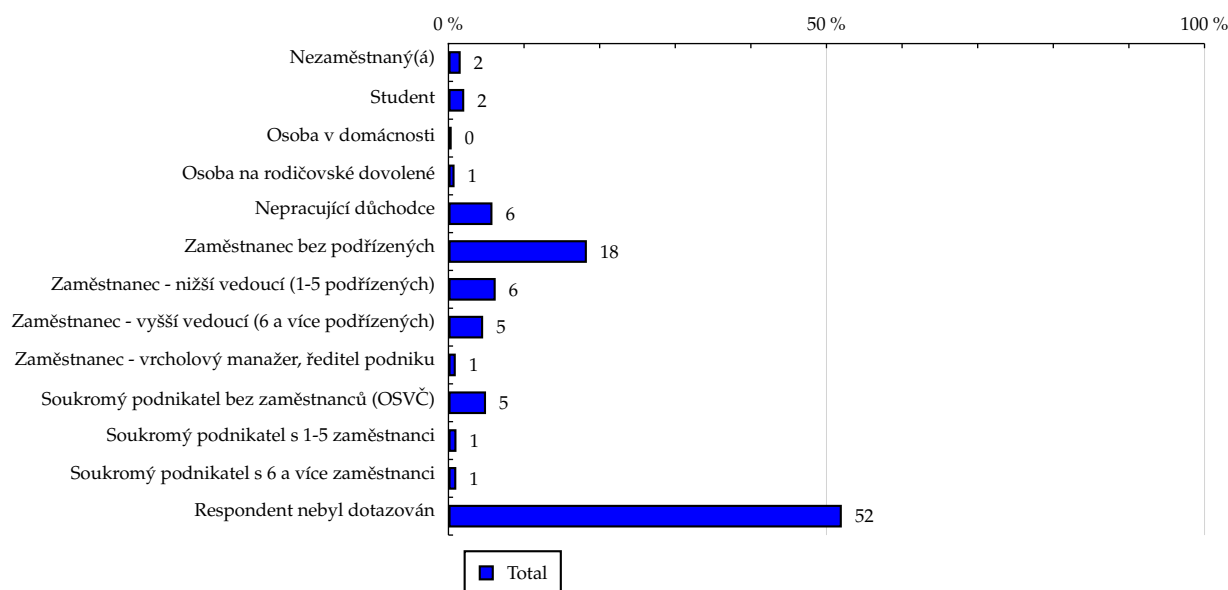
TOTAL

Tabulka 17: Profesní postavení hlavy domácnosti

	TOTAL			
	RU (%)	RU (počet)	Zahájená přehraní (%)	Zahájená přehraní (počet)
Nezaměstnaný(á)	1.62	60 947	1.34	1 798 209
Student	2.09	78 491	6.10	8 185 309
Osoba v domácnosti	0.43	16 250	0.41	543 392
Osoba na rodičovské dovolené	0.81	30 457	0.95	1 278 523
Nepracující důchodce	5.82	218 755	9.27	12 423 599
Zaměstnanec bez podřízených	18.31	688 608	17.60	23 606 543
Zaměstnanec - nižší vedoucí (1-5 podřízených)	6.25	235 151	9.91	13 284 429
Zaměstnanec - vyšší vedoucí (6 a více podřízených)	4.59	172 707	3.92	5 250 444
Zaměstnanec - vrcholový manažer, ředitel podniku	0.97	36 647	0.62	830 394
Soukromý podnikatel bez zaměstnanců (OSVČ)	4.97	187 108	5.41	7 255 854
Soukromý podnikatel s 1-5 zaměstnanci	1.06	39 857	0.80	1 069 966
Soukromý podnikatel s 6 a více zaměstnanci	1.04	39 243	1.83	2 451 309
Respondent nebyl dotazován	52.03	1 957 283	41.85	56 113 552

Zdroj: NetMonitor – SPIR – Gemius & STEM/MARK, Duben 2017

Graf 17: Profesní postavení hlavy domácnosti dle RU(%)



Zdroj: NetMonitor – SPIR – Gemius & STEM/MARK, Duben 2017

LEGENDA

Níže uváděný pojem "cílová skupina" (daná cílová skupina, vybraná cílová skupina, vybraná CS) je zde používán ve smyslu cílová skupina uvedená v řádku tabulky (resp. sloupci grafu) daného socio-demografického ukazatele, tj. např. cílová skupina "ženy", "Liberecký kraj", "Důchodce" apod. Cílová skupina Všichni je definována jako Osoby ve věku 10+ let, které alespoň jednou v posledním měsíci navštívily internet.

MÉDIUM:

RU(počet) – počet návštěvníků (reálných uživatelů) vybraného média z příslušné cílové skupiny

RU(%) – složení návštěvníků

Informace o profilu návštěvníků vybraného média – v podobě procentuálního rozložení uživatelů internetu (dle Reache) mezi jednotlivé cílové skupiny.

$RU(\%) = RU(\text{počet})(\text{medium})(\text{vybraná CS}) / RU(\text{počet})(\text{medium})(\text{CS všichni}) * 100$

Reach(%) – poměr počtu návštěvníků média z příslušné cílové skupiny ku velikosti této cílové skupiny

$Reach(\%)(\text{CS}) = RU(\text{počet})(\text{medium})(\text{CS}) / \text{velikost CS}(\text{počet}) * 100$

Zahájená přehrání(počet) – počet zobrazení (page views) generovaných na médiu uživateli z příslušné cílové skupiny

Zahájená přehrání(%) – složení zobrazení (page views)

Informace o profilu návštěvníků vybraného média – v podobě procentuálního rozložení uživatelů internetu (dle zobrazení (page views)) mezi jednotlivé cílové skupiny.

$Zahájená\ přehrání(\%) = Zahájená\ přehrání(\text{počet})(\text{medium})(\text{vybraná CS}) / Zahájená\ přehrání(\text{počet})(\text{medium})(\text{CS všichni}) * 100$

Afinita(%) – afinita reache

Koeficient vyjadřující vztah návštěvnosti vybraného média k návštěvnosti internetu.

$Afinita(\%) = Reach(\%)(\text{medium})(\text{vybraná CS}) / Reach(\%)(\text{medium})(\text{CS všichni})$

TOTAL:

Total RU(počet) – počet návštěvníků (reálných uživatelů) všech měřených médií z příslušné cílové skupiny

Total RU(%) – složení návštěvníků, tj. informace o profilu Reache celkem pro všechna měřená média

Informace o profilu návštěvníků všech měřených médií – v podobě procentuálního rozložení uživatelů internetu (dle Reache) mezi jednotlivé cílové skupiny.

$RU(\%) = RU(\text{počet})(\text{všechna média})(\text{vybraná CS}) / RU(\text{počet})(\text{všechna média})(\text{CS všichni}) * 100$

Total Zahájená přehrání(počet) – počet zobrazení (page views) generovaných na všech měřených médiích uživateli z příslušné cílové skupiny

Total Zahájená přehrání(%) – složení zobrazení, tj. informace o profilu zobrazení (page views) celkem pro všechna měřená média

Informace o profilu návštěvníků všech měřených médií – v podobě procentuálního rozložení uživatelů internetu (dle zobrazení (page views)) mezi jednotlivé cílové skupiny.

$Zahájená\ přehrání(\%) = Zahájená\ přehrání(\text{počet})(\text{všechna média})(\text{vybraná CS}) / Zahájená\ přehrání(\text{počet})(\text{všechna média})(\text{CS všichni}) * 100$

Otázka IT znalosti

Základní – osoby, které deklarují základní znalosti práce s počítačem a internetem. (např. psaní základních textů, ukládání souborů, elektronická pošta, prohlížení www stránek apod.)

Nadstandardní – osoby, které deklarují užívání počítače a internetu na nadstandardní úrovni. (např. využívání matematických funkcí v tabulkovém procesoru, tvorba grafických prezentací, práce s vyhledávači, databáze na uživatelské úrovni apod.)

Profesionální – osoby, které se profesionálně věnují IT, technologiím apod. (např. programátorská nebo administrátorská činnost)

ABCDE klasifikace

ABCDE klasifikace umožňuje posuzování sociálního a ekonomického postavení jednotlivců ve společnosti. Obvykle je počítána pro přednostu domácnosti (hlavu domácnosti), vzhledem ke specifiku internetového dotazování byla přijata metoda přímého výpočtu přímo pro jednotlivé respondenty. Na aktualizaci ABCDE klasifikace pracovala v posledním roce metodická komise se zástupci výzkumných agentur, reklamních agentur a odborné veřejnosti. Výsledkem je navržení škály A,B,C1,C2,C3,D1,D2,E. Tato škála odpovídá mezinárodnímu standardu potvrzeného sdružením Nielsen Admosphere, a.s. a i algoritmus zařazení jednotlivce odpovídá mezinárodním zvyklostem. ABCDE klasifikace rozčleňuje jednotlivce domácnosti do sociálních kategorií na základě ekonomického postavení (ekonomicky aktivní x neaktivní jednatel). Pro ekonomicky aktivní potom rozlišuje podnikatele a zaměstnance. Pozice v zaměstnání potom slouží k další diferenciaci (včetně případného počtu podřízených osob pro vedoucí zaměstnance). Pro všechny vzniklé třídy má na závěrečné zařazení vliv vzdělání zkoumané osoby. Pro ekonomicky neaktivní osoby se na základě standardu Nielsen Admosphere, a.s. nepostupuje dle jejich posledního zaměstnání, ale na základě stupně ekonomické síly měřené prostřednictvím vybavenosti domácnosti, vliv vzdělání se projevuje i zde. Vzhledem k tomu, že mezinárodní postup odpovídá evropským stupňům, vychází při jeho použití horší sociální struktura obyvatel ČR než bylo zvykem pro stávající klasifikaci ABCD, nicméně tato struktura umožňuje provádět srovnání v rámci Evropy. Přesto se komise rozhodla, že pro použití v rámci ČR bude použita upravená škála, která zohlední specifika ČR. Tato upravená škála vzniká z evropského standardu posunutím o jednu nebo dvě třídy výše či níže na základě indexu životního minima domácnosti, ve které zkoumaná osoba žije.

A – Skupina s nejvyšším sociálním statusem ve společnosti daným vysoce prestižním zaměstnáním a zároveň nejvyššími příjmy.

B – Skupina s nadprůměrnými příjmy, obvykle vyšší management a skupina vyšších profesionálů s minimálně středoškolským vzděláním.

C1, C2, C3 – Skupina s průměrným životním standardem a průměrnými příjmy. Jde o skupinu např. malých podnikatelů a živnostníků, techniků, úředníků a nižších odborníků.

D1, D2 – Skupiny s podprůměrným životním standardem. Jsou tvořeny méně kvalifikovanými či nekvalifikovanými manuálními pracovníky.

E – V této kategorii se nachází z hlediska odhadovaného příjmu na osobu 1/8 nejchudších domácností, Skupina obsahuje často ekonomicky neaktivní osoby, např. nezaměstnané, v důchodu, v případě ekonomicky aktivních se často jedná o nekvalifikované pracovníky.

Otázky k ekonomické aktivitě a k zaměstnání:

Tyto otázky (ot. 3, 6, 10, 14 a 15) jsou (mimo jiných) použity především ke stanovení ABCDE klasifikace. Na základě odpovědi respondenta na otázku 6 (Ekonomická aktivita) je dále dotazován skupinou specifických otázek. Otázka 6 je tedy použita jako filtr pro kladení dalších otázek. Tedy výše uvedených pět otázek není položeno každému respondentovi. Proto pro možnost tvorby cílových skupin v rámci celé populace je doplněna segmentace jednotlivých odpovědí na tuto otázku o skupinu respondentů, kterým tato příslušná otázka nebyla položena. Tedy například u otázky č. 15 "Podnikatelská činnost" je tato skupina označena "Respondent není podnikatel".