

## SPIR NetMonitor

### Výzkum sociodemografie návštěvníků internetu v České Republice

Název média:

**TOTAL**

Měsíc:

**Říjen 2016**

Základní informace	
Velikost internetové populace ČR	6 820 890
Počet respondentů	
Total (za všechna měřená média)	N = 10 709
RU(počet)	3 692 482
Reach(%)	54.13
Zahájená přehrání(počet) (od návštěvníků z ČR)	138 310 474
Zahájená přehrání(počet) (od všech návštěvníků)	150 823 373

**Zdroj: NetMonitor – SPIR – Gemius & STEM/MARK**  
**Říjen 2016**

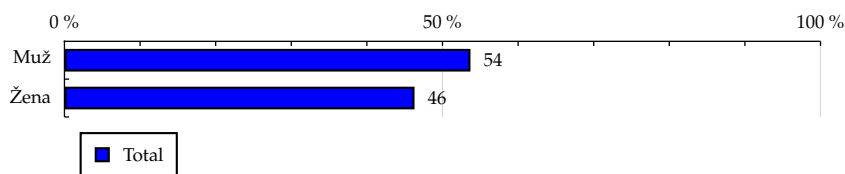
# TOTAL

**Tabulka 1: Pohlaví**

	TOTAL			
	RU (%)	RU (počet)	Zahájená přehrání (%)	Zahájená přehrání (počet)
Muž	53.70	1 982 920	57.18	79 080 966
Žena	46.30	1 709 561	42.82	59 229 508

Zdroj: NetMonitor – SPIR – Gemius & STEM/MARK, Říjen 2016

**Graf 1: Pohlaví dle RU(%)**



Zdroj: NetMonitor – SPIR – Gemius & STEM/MARK, Říjen 2016

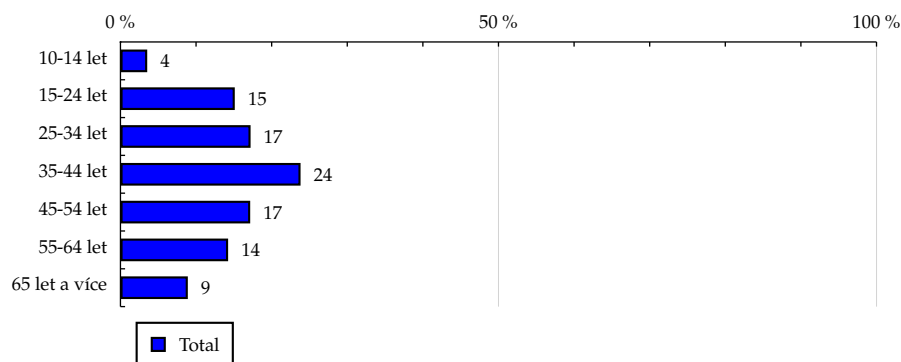
# TOTAL

Tabulka 2: Věk

	TOTAL			
	RU (%)	RU (počet)	Zahájená přehrání (%)	Zahájená přehrání (počet)
10-14 let	3.54	130 866	2.67	3 699 370
15-24 let	15.12	558 154	18.63	25 773 650
25-34 let	17.21	635 497	19.15	26 491 833
35-44 let	23.82	879 526	23.48	32 479 317
45-54 let	17.16	633 785	15.66	21 663 730
55-64 let	14.24	525 727	11.51	15 915 985
65 let a více	8.91	328 924	8.88	12 286 589

Zdroj: NetMonitor – SPIR – Gemius & STEM/MARK, Říjen 2016

Graf 2: Věk dle RU(%)



Zdroj: NetMonitor – SPIR – Gemius & STEM/MARK, Říjen 2016

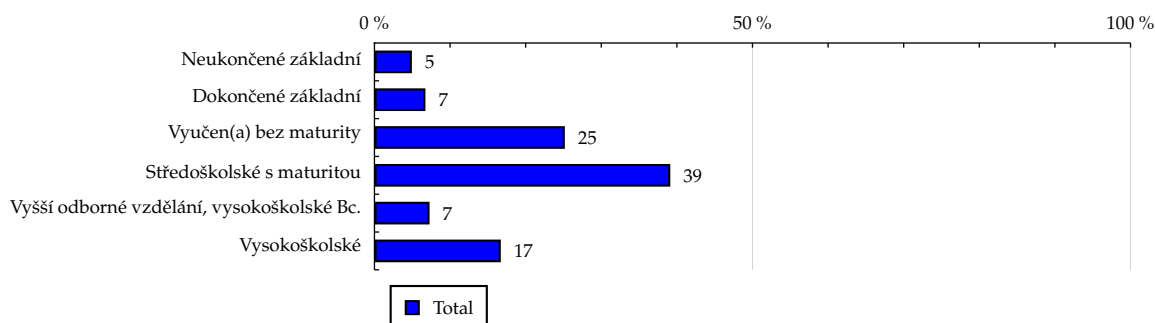
# TOTAL

**Tabulka 3: Nejvyšší dokončené vzdělání**

	TOTAL			
	RU (%)	RU (počet)	Zahájená přehrání (%)	Zahájená přehrání (počet)
Neukončené základní	4.95	182 721	4.32	5 975 143
Dokončené základní	6.74	248 899	6.56	9 073 700
Vyučen(a) bez maturity	25.18	929 694	23.57	32 593 873
Středoškolské s maturitou	39.13	1 444 942	40.10	55 456 853
Vyšší odborné vzdělání, vysokoškolské Bc.	7.29	269 233	9.46	13 077 996
Vysokoškolské	16.71	616 991	16.00	22 132 909

Zdroj: NetMonitor – SPIR – Gemius & STEM/MARK, Říjen 2016

**Graf 3: Nejvyšší dokončené vzdělání dle RU(%)**



Zdroj: NetMonitor – SPIR – Gemius & STEM/MARK, Říjen 2016

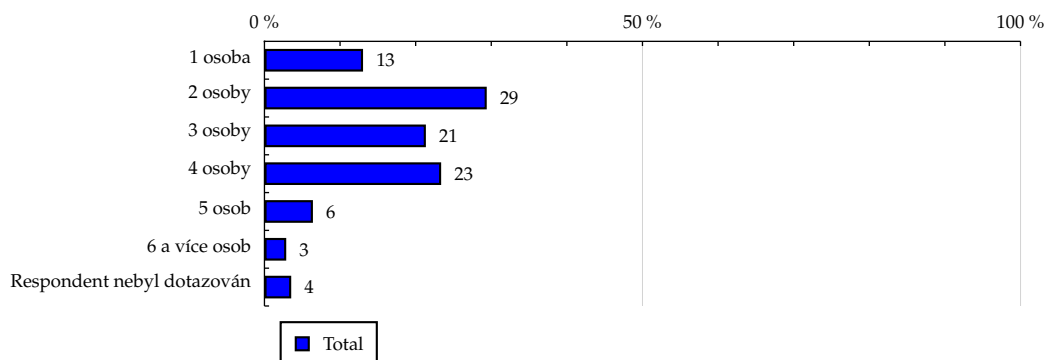
# TOTAL

**Tabulka 4: Počet osob v domácnosti**

	TOTAL			
	RU (%)	RU (počet)	Zahájená přehrání (%)	Zahájená přehrání (počet)
1 osoba	13.04	481 325	14.64	20 247 254
2 osoby	29.40	1 085 770	27.46	37 976 795
3 osoby	21.35	788 303	22.72	31 423 679
4 osoby	23.37	863 044	23.88	33 024 156
5 osob	6.41	236 809	5.53	7 648 596
6 a více osob	2.88	106 361	3.10	4 290 624
Respondent nebyl dotazován	3.54	130 866	2.67	3 699 370

Zdroj: NetMonitor – SPIR – Gemius & STEM/MARK, Říjen 2016

**Graf 4: Počet osob v domácnosti dle RU(%)**



Zdroj: NetMonitor – SPIR – Gemius & STEM/MARK, Říjen 2016

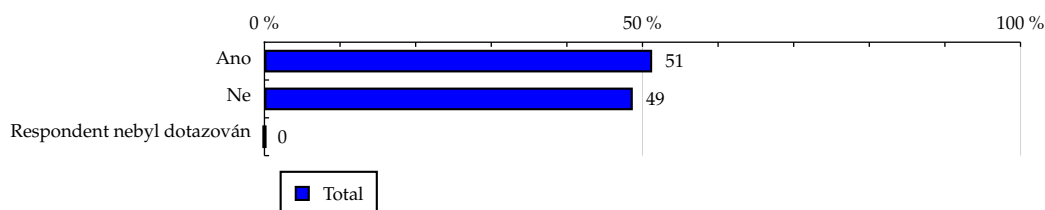
# TOTAL

**Tabulka 5: Hlava domácnosti**

	TOTAL			
	RU (%)	RU (počet)	Zahájená přehrání (%)	Zahájená přehrání (počet)
Ano	51.28	1 893 486	49.20	68 046 205
Ne	48.72	1 798 995	50.80	70 264 269
Respondent nebyl dotazován	0.00	0	0.00	0

Zdroj: NetMonitor – SPIR – Gemius & STEM/MARK, Říjen 2016

**Graf 5: Hlava domácnosti dle RU(%)**



Zdroj: NetMonitor – SPIR – Gemius & STEM/MARK, Říjen 2016

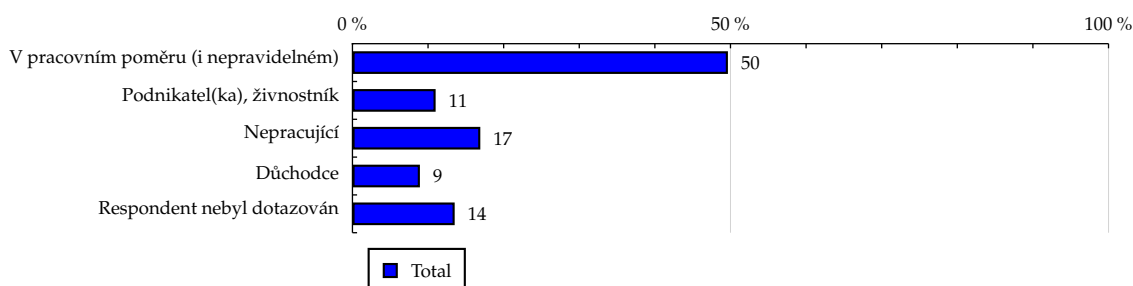
# TOTAL

**Tabulka 6: Ekonomická aktivita**

	TOTAL			
	RU (%)	RU (počet)	Zahájená přehrání (%)	Zahájená přehrání (počet)
V pracovním poměru (i nepravidelném)	49.66	1 833 847	45.65	63 143 333
Podnikatel(ka), živnostník	11.00	405 998	12.83	17 738 467
Nepracující	16.91	624 326	17.81	24 629 600
Důchodce	8.92	329 198	9.63	13 318 674
Respondent nebyl dotazován	13.52	499 111	14.08	19 480 400

Zdroj: NetMonitor – SPIR – Gemius & STEM/MARK, Říjen 2016

**Graf 6: Ekonomická aktivita dle RU(%)**



Zdroj: NetMonitor – SPIR – Gemius & STEM/MARK, Říjen 2016

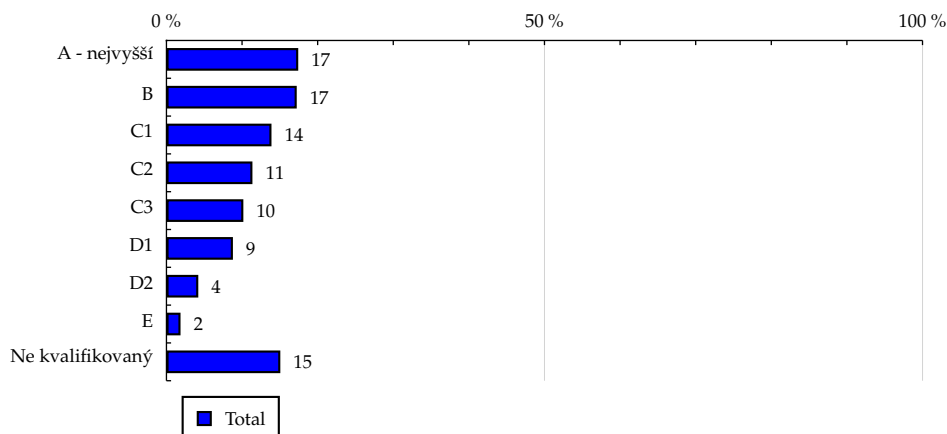
## TOTAL

Tabulka 7: ABCDE národní socioekonomická klasifikace

	TOTAL			
	RU (%)	RU (počet)	Zahájená přehrání (%)	Zahájená přehrání (počet)
A - nejvyšší	17.43	643 425	18.15	25 099 384
B	17.23	636 280	16.85	23 304 763
C1	13.89	512 856	15.48	21 408 361
C2	11.37	419 952	11.89	16 448 785
C3	10.17	375 464	10.31	14 262 615
D1	8.79	324 393	9.04	12 500 579
D2	4.21	155 470	4.00	5 525 698
E	1.86	68 555	1.50	2 077 228
Ne kvalifikovaný	15.06	556 083	12.79	17 683 061

Zdroj: NetMonitor – SPIR – Gemius & STEM/MARK, Říjen 2016

Graf 7: ABCDE národní socioekonomická klasifikace dle RU(%)



Zdroj: NetMonitor – SPIR – Gemius & STEM/MARK, Říjen 2016



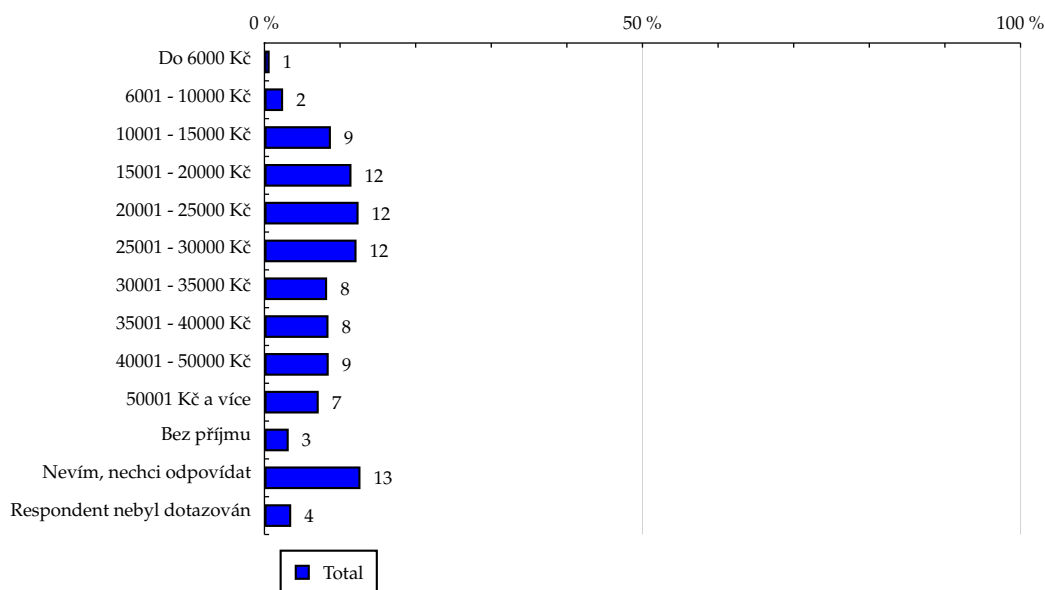
# TOTAL

Tabulka 8: Čistý příjem domácnosti

	TOTAL			
	RU (%)	RU (počet)	Zahájená přehrání (%)	Zahájená přehrání (počet)
Do 6000 Kč	0.69	25 573	0.80	1 106 794
6001 - 10000 Kč	2.47	91 355	2.12	2 932 369
10001 - 15000 Kč	8.79	324 667	8.73	12 067 777
15001 - 20000 Kč	11.51	424 860	11.39	15 758 130
20001 - 25000 Kč	12.45	459 649	11.19	15 472 908
25001 - 30000 Kč	12.18	449 819	13.34	18 445 844
30001 - 35000 Kč	8.29	306 282	9.05	12 520 217
35001 - 40000 Kč	8.47	312 792	8.81	12 186 747
40001 - 50000 Kč	8.50	314 042	7.45	10 308 193
50001 Kč a více	7.18	264 996	7.70	10 648 431
Bez příjmu	3.21	118 616	2.78	3 848 534
Nevím, nechci odpovídat	12.70	468 959	13.97	19 315 160
Respondent nebyl dotazován	3.54	130 866	2.67	3 699 370

Zdroj: NetMonitor – SPIR – Gemius & STEM/MARK, Říjen 2016

Graf 8: Čistý příjem domácnosti dle RU(%)



Zdroj: NetMonitor – SPIR – Gemius & STEM/MARK, Říjen 2016

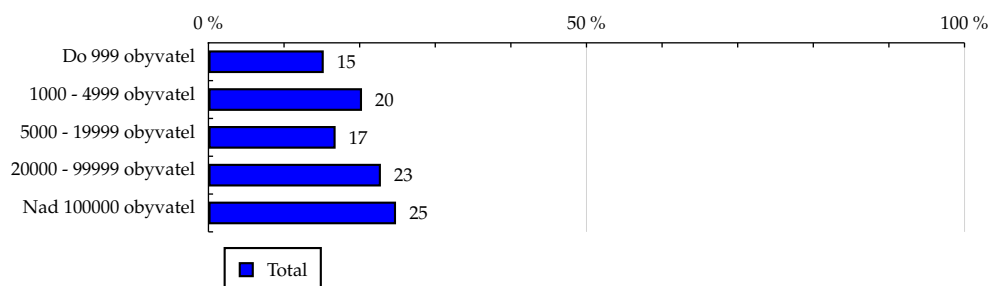
# TOTAL

**Tabulka 9: Velikost místa bydliště**

	TOTAL			
	RU (%)	RU (počet)	Zahájená přehraní (%)	Zahájená přehraní (počet)
Do 999 obyvatel	15.25	563 184	14.40	19 918 322
1000 - 4999 obyvatel	20.31	749 834	20.35	28 139 800
5000 - 19999 obyvatel	16.82	621 200	15.72	21 748 312
20000 - 99999 obyvatel	22.81	842 265	23.46	32 451 419
Nad 100000 obyvatel	24.81	915 997	26.07	36 052 621

Zdroj: NetMonitor – SPIR – Gemius & STEM/MARK, Říjen 2016

**Graf 9: Velikost místa bydliště dle RU(%)**



Zdroj: NetMonitor – SPIR – Gemius & STEM/MARK, Říjen 2016

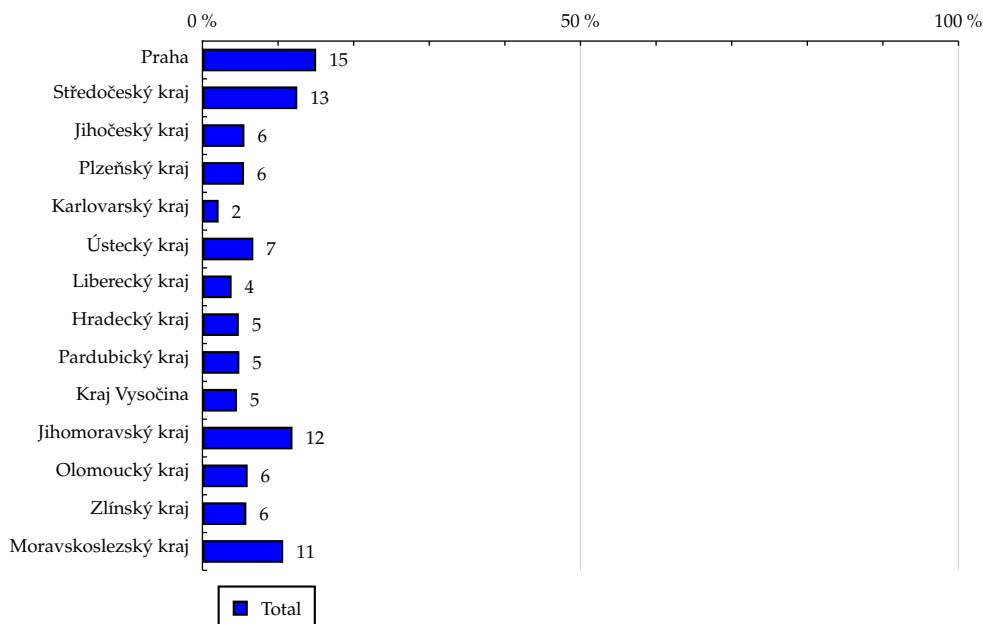
# TOTAL

Tabulka 10: Kraj

	TOTAL			
	RU (%)	RU (počet)	Zahájená přehráni (%)	Zahájená přehráni (počet)
Praha	15.04	555 394	15.70	21 715 551
Středočeský kraj	12.54	463 062	12.77	17 656 862
Jihočeský kraj	5.55	204 846	5.48	7 573 223
Plzeňský kraj	5.50	202 968	4.77	6 602 063
Karlovarský kraj	2.14	78 876	2.23	3 089 670
Ústecký kraj	6.73	248 581	7.47	10 328 368
Liberecký kraj	3.86	142 647	3.48	4 810 748
Hradecký kraj	4.81	177 749	5.15	7 121 696
Pardubický kraj	4.88	180 152	4.62	6 393 335
Kraj Vysočina	4.56	168 556	5.18	7 169 319
Jihomoravský kraj	11.91	439 795	12.91	17 859 725
Olomoucký kraj	5.98	220 886	5.19	7 180 426
Zlínský kraj	5.81	214 435	5.75	7 946 622
Moravskoslezský kraj	10.68	394 527	9.30	12 862 865

Zdroj: NetMonitor – SPIR – Gemius & STEM/MARK, Říjen 2016

Graf 10: Kraj dle RU(%)

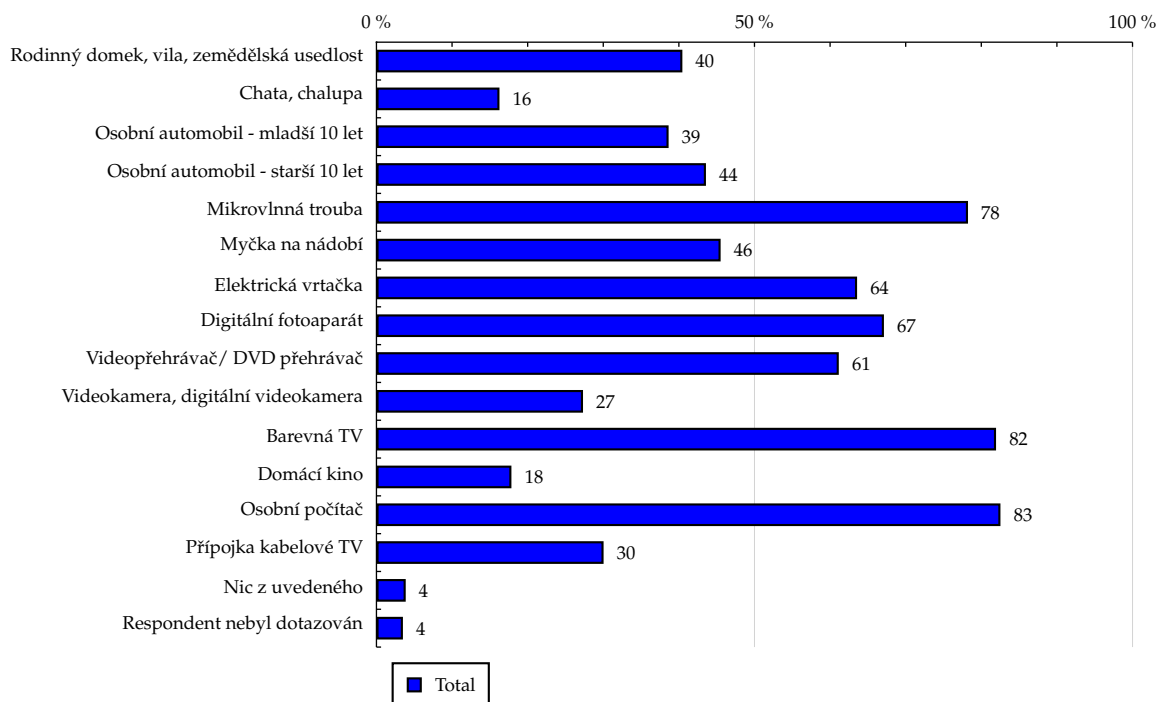


Zdroj: NetMonitor – SPIR – Gemius & STEM/MARK, Říjen 2016

**Tabulka 11: Vybavenost**

	TOTAL			
	RU (%)	RU (počet)	Zahájená přehrání (%)	Zahájená přehrání (počet)
Rodinný domek, vila, zemědělská usedlost	40.46	1 494 074	39.72	54 936 951
Chata, chalupa	16.27	600 826	14.78	20 448 619
Osobní automobil - mladší 10 let	38.64	1 426 831	37.45	51 793 369
Osobní automobil - starší 10 let	43.58	1 609 299	45.90	63 483 521
Mikrovlnná trouba	78.24	2 888 824	78.07	107 983 457
Myčka na nádobí	45.52	1 680 755	44.82	61 987 420
Elektrická vrtačka	63.57	2 347 471	64.06	88 597 862
Digitální fotoaparát	67.12	2 478 275	69.26	95 799 250
Videopřehrávač/ DVD přehrávač	61.15	2 257 885	61.66	85 280 309
Videokamera, digitální videokamera	27.32	1 008 714	28.50	39 421 763
Barevná TV	81.95	3 026 137	81.65	112 926 557
Domácí kino	17.85	658 944	19.06	26 363 922
Osobní počítač	82.53	3 047 223	84.74	117 204 940
Přípojka kabelové TV	30.04	1 109 071	30.64	42 373 953
Nic z uvedeného	3.87	142 783	3.90	5 388 116
Respondent nebyl dotazován	3.50	129 088	2.66	3 677 062

Zdroj: NetMonitor – SPIR – Gemius & STEM/MARK, Říjen 2016

**Graf 11: Vybavenost dle RU(%)**


Zdroj: NetMonitor – SPIR – Gemius & STEM/MARK, Říjen 2016

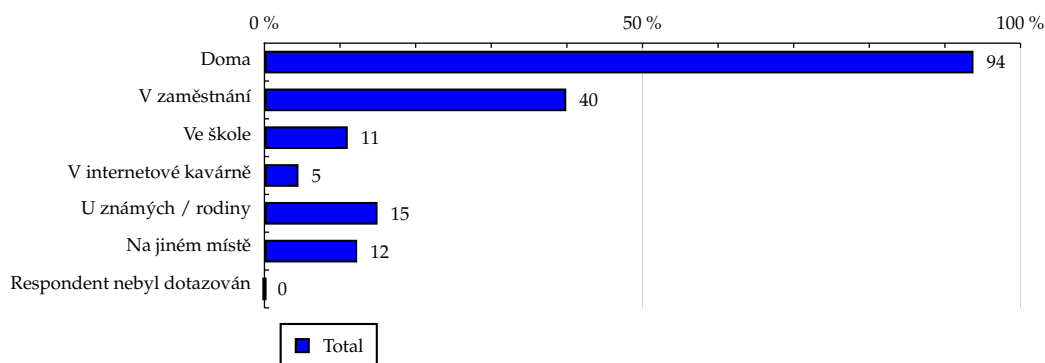
# TOTAL

**Tabulka 12: Všechna místa používání internetu**

	TOTAL			
	RU (%)	RU (počet)	Zahájená přehrání (%)	Zahájená přehrání (počet)
Doma	93.78	3 462 814	95.53	132 125 896
V zaměstnání	39.92	1 473 965	36.87	50 995 492
Ve škole	11.02	406 900	14.71	20 340 144
V internetové kavárně	4.50	166 311	5.54	7 664 115
U známých / rodiny	14.96	552 311	15.87	21 951 251
Na jiném místě	12.26	452 573	15.40	21 297 272
Respondent nebyl dotazován	0.00	0	0.00	0

Zdroj: NetMonitor – SPIR – Gemius & STEM/MARK, Říjen 2016

**Graf 12: Všechna místa používání internetu dle RU(%)**



Zdroj: NetMonitor – SPIR – Gemius & STEM/MARK, Říjen 2016

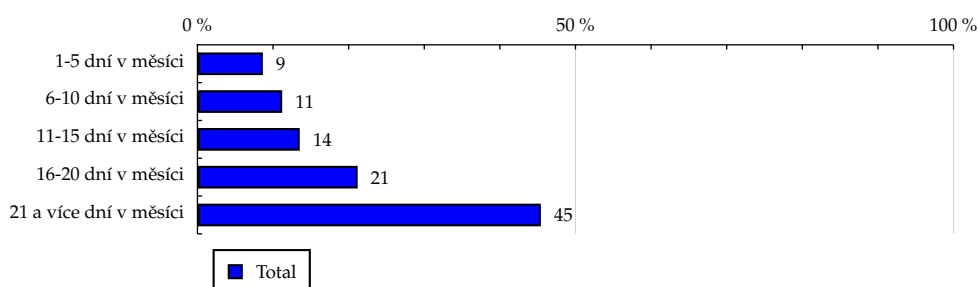
## TOTAL

**Tabulka 13: Měřená četnost užívání internetu (NetMonitor)**

	TOTAL			
	RU (%)	RU (počet)	Zahájená přehrání (%)	Zahájená přehrání (počet)
1-5 dní v měsíci	8.65	319 298	1.69	2 335 952
6-10 dní v měsíci	11.21	413 820	4.71	6 516 401
11-15 dní v měsíci	13.53	499 677	7.35	10 159 851
16-20 dní v měsíci	21.19	782 561	17.79	24 603 631
21 a více dní v měsíci	45.42	1 677 123	68.47	94 694 639

Zdroj: NetMonitor – SPIR – Gemius & STEM/MARK, Říjen 2016

**Graf 13: Měřená četnost užívání internetu (NetMonitor) dle RU(%)**



Zdroj: NetMonitor – SPIR – Gemius & STEM/MARK, Říjen 2016

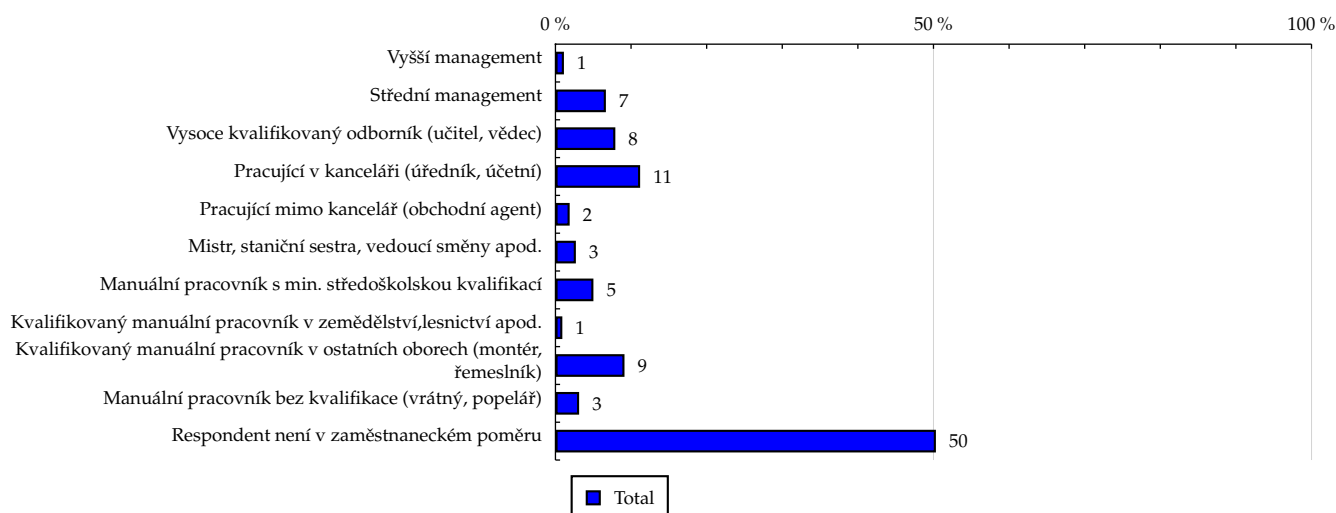
# TOTAL

**Tabulka 14: Charakteristika zaměstnání**

	TOTAL			
	RU (%)	RU (počet)	Zahájená přehrání (%)	Zahájená přehrání (počet)
Vyšší management	1.12	41 183	0.95	1 316 895
Střední management	6.67	246 320	6.17	8 532 878
Vysoce kvalifikovaný odborník (učitel, vědec)	7.92	292 560	7.08	9 798 641
Pracující v kanceláři (úředník, účetní)	11.20	413 660	11.49	15 895 898
Pracující mimo kancelář (obchodní agent)	1.88	69 303	1.82	2 516 512
Mistr, staniční sestra, vedoucí směny apod.	2.70	99 866	2.04	2 821 013
Manuální pracovník s min. středoškolskou kvalifikací	5.02	185 296	4.36	6 036 337
Kvalifikovaný manuální pracovník v zemědělství, lesnictví apod.	0.91	33 477	0.54	749 554
Kvalifikovaný manuální pracovník v ostatních oborech (montér, řemeslník)	9.13	337 286	8.43	11 661 633
Manuální pracovník bez kvalifikace (vrátný, popelář)	3.13	115 409	2.77	3 825 113
Respondent není v zaměstnaneckém poměru	50.32	1 858 118	54.34	75 156 001

Zdroj: NetMonitor – SPIR – Gemius & STEM/MARK, Říjen 2016

**Graf 14: Charakteristika zaměstnání dle RU(%)**

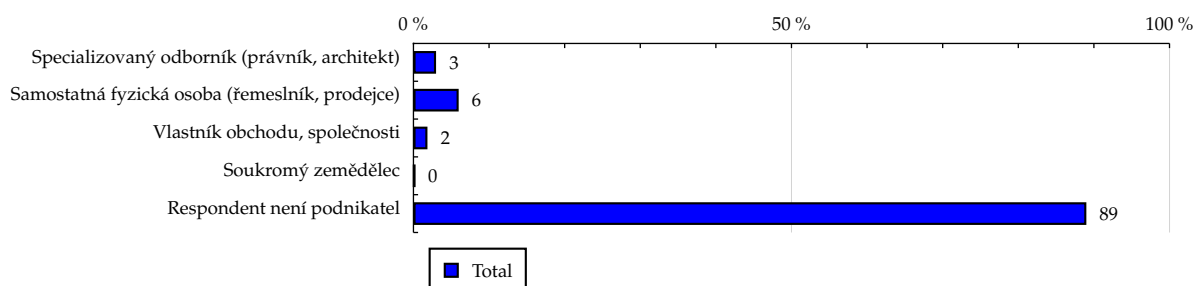


Zdroj: NetMonitor – SPIR – Gemius & STEM/MARK, Říjen 2016

**TOTAL**
**Tabulka 15: Podnikatelská činnost**

	TOTAL			
	RU (%)	RU (počet)	Zahájená přehrání (%)	Zahájená přehrání (počet)
Specializovaný odborník (právník, architekt)	2.99	110 264	4.53	6 268 826
Samostatná fyzická osoba (řemeslník, prodejce)	5.98	220 656	6.46	8 933 492
Vlastník obchodu, společnosti	1.85	68 171	1.62	2 236 989
Soukromý zemědělec	0.19	6 905	0.22	299 160
Respondent není podnikatel	89.00	3 286 484	87.17	120 572 007

Zdroj: NetMonitor – SPIR – Gemius & STEM/MARK, Říjen 2016

**Graf 15: Podnikatelská činnost dle RU(%)**


Zdroj: NetMonitor – SPIR – Gemius & STEM/MARK, Říjen 2016



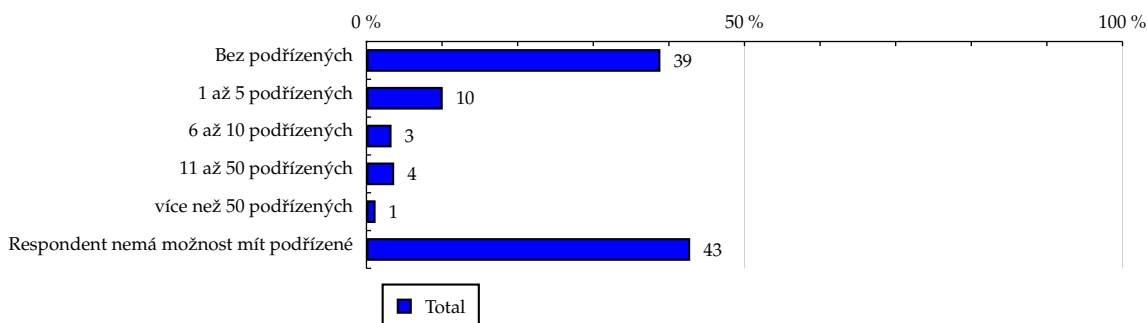
# TOTAL

**Tabulka 16: Počet podřízených**

	TOTAL			
	RU (%)	RU (počet)	Zahájená přehrání (%)	Zahájená přehrání (počet)
Bez podřízených	38.88	1 435 698	38.54	53 309 211
1 až 5 podřízených	10.09	372 709	10.71	14 811 299
6 až 10 podřízených	3.32	122 539	3.69	5 104 811
11 až 50 podřízených	3.67	135 619	2.34	3 235 640
více než 50 podřízených	1.21	44 848	0.97	1 345 292
Respondent nemá možnost mít podřízené	42.82	1 581 066	43.75	60 504 222

Zdroj: NetMonitor – SPIR – Gemius & STEM/MARK, Říjen 2016

**Graf 16: Počet podřízených dle RU(%)**



Zdroj: NetMonitor – SPIR – Gemius & STEM/MARK, Říjen 2016

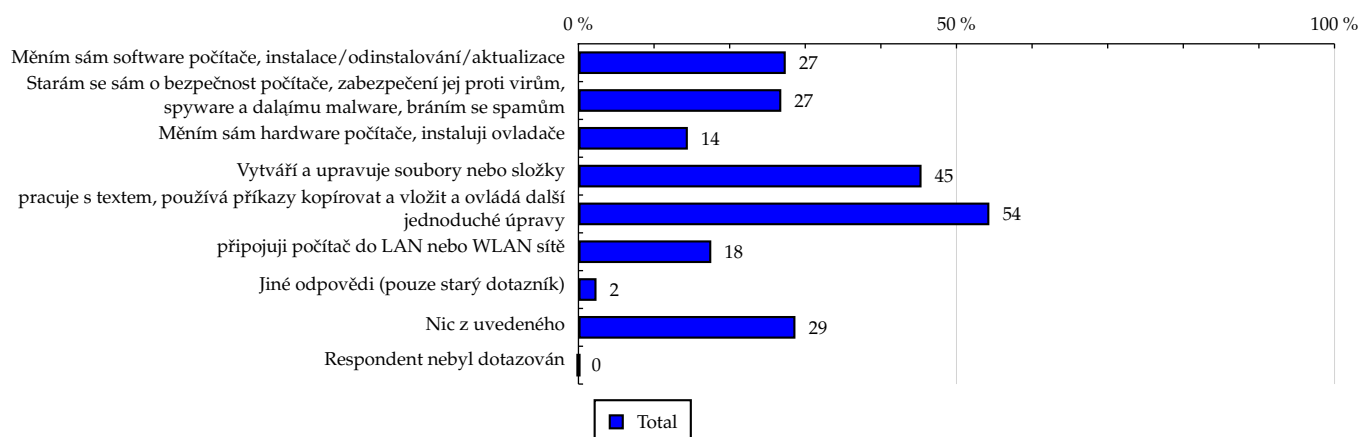
# TOTAL

**Tabulka 17: Činnost respondenta na počítači**

	TOTAL			
	RU (%)	RU (počet)	Zahájená přehrání (%)	Zahájená přehrání (počet)
Měním sám software počítače, instalace/odinstalování/aktualizace	27.42	1 012 613	33.59	46 464 902
Starám se sám o bezpečnost počítače, zabezpečení jej proti virům, spyware a dalším malware, bráním se spamům	26.83	990 696	31.95	44 192 319
Měním sám hardware počítače, instaluji ovladače	14.47	534 346	18.26	25 252 582
Vytváří a upravuje soubory nebo složky	45.38	1 675 804	52.68	72 864 672
pracuje s textem, používá příkazy kopírovat a vložit a ovládá další jednoduché úpravy	54.35	2 006 681	60.42	83 561 191
připojuji počítač do LAN nebo WLAN sítě	17.57	648 907	23.26	32 169 049
Jiné odpovědi (pouze starý dotazník)	2.39	88 165	1.40	1 937 201
Nic z uvedeného	28.70	1 059 653	24.81	34 320 244
Respondent nebyl dotazován	0.00	0	0.00	0

Zdroj: NetMonitor – SPIR – Gemius & STEM/MARK, Říjen 2016

**Graf 17: Činnost respondenta na počítači dle RU(%)**



Zdroj: NetMonitor – SPIR – Gemius & STEM/MARK, Říjen 2016

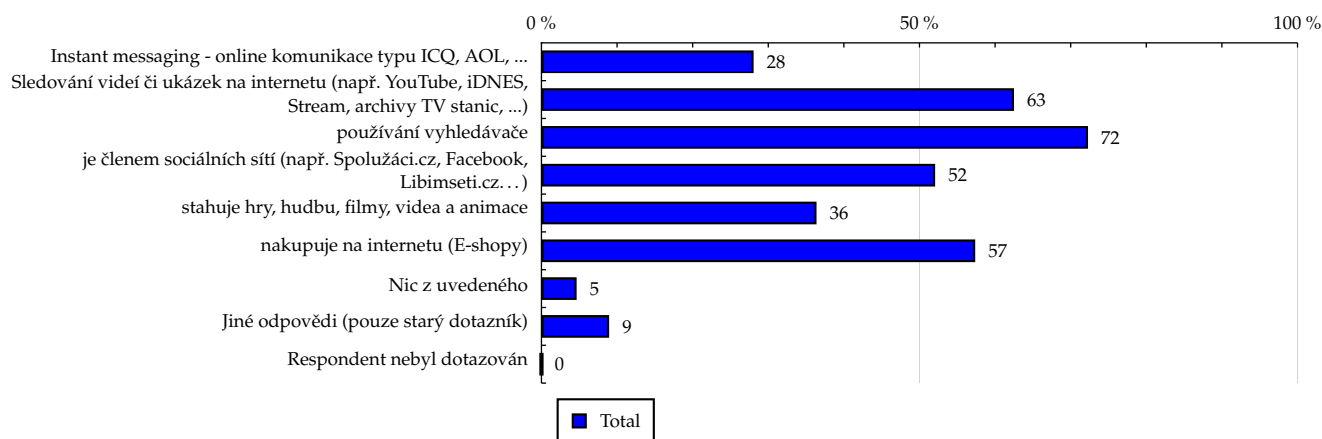
TOTAL

Tabulka 18: Pravidelné aktivity na internetu

	TOTAL			
	RU (%)	RU (počet)	Zahájená přehrání (%)	Zahájená přehrání (počet)
Instant messaging - online komunikace typu ICQ, AOL, ...	28.06	1 036 075	33.99	47 017 912
Sledování videí či ukázek na internetu (např. YouTube, iDNES, Stream, archivy TV stanic, ...)	62.50	2 307 808	71.24	98 529 264
používání vyhledávače	72.29	2 669 374	78.32	108 327 955
je členem sociálních sítí (např. Spolužáci.cz, Facebook, Libimseti.cz...)	52.07	1 922 656	58.42	80 805 844
stahuje hry, hudbu, filmy, videa a animace	36.38	1 343 320	43.26	59 828 327
nakupuje na internetu (E-shopy)	57.37	2 118 351	61.75	85 400 292
Nic z uvedeného	4.65	171 817	2.97	4 105 522
Jiné odpovědi (pouze starý dotazník)	8.95	330 293	6.55	9 052 725
Respondent nebyl dotazován	0.00	0	0.00	0

Zdroj: NetMonitor – SPIR – Gemius & STEM/MARK, Říjen 2016

Graf 18: Pravidelné aktivity na internetu dle RU(%)



Zdroj: NetMonitor – SPIR – Gemius & STEM/MARK, Říjen 2016

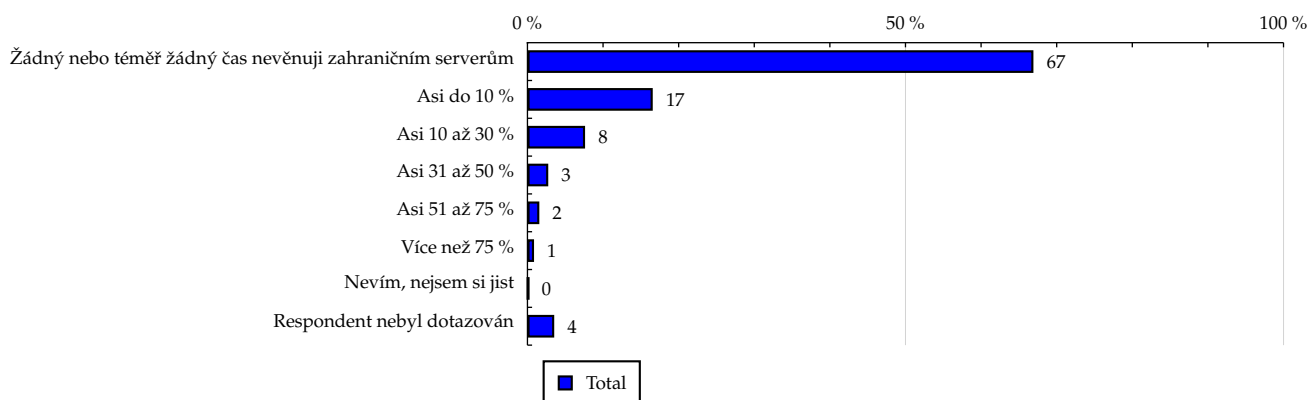
## TOTAL

Tabulka 19: Čas trávený na zahraničních serverech v cizích jazycích vyjma slovenštiny

	TOTAL			
	RU (%)	RU (počet)	Zahájená přehrání (%)	Zahájená přehrání (počet)
Žádný nebo téměř žádný čas nevěnuji zahraničním serverům	66.92	2 471 114	60.76	84 032 649
Asi do 10 %	16.57	611 764	20.31	28 092 237
Asi 10 až 30 %	7.62	281 356	11.13	15 390 003
Asi 31 až 50 %	2.75	101 500	2.60	3 597 379
Asi 51 až 75 %	1.57	57 990	1.39	1 917 880
Více než 75 %	0.87	32 017	1.09	1 509 575
Nevím, nejsem si jist	0.16	5 872	0.05	71 380
Respondent nebyl dotazován	3.54	130 866	2.67	3 699 370

Zdroj: NetMonitor – SPIR – Gemius & STEM/MARK, Říjen 2016

Graf 19: Čas trávený na zahraničních serverech v cizích jazycích vyjma slovenštiny dle RU(%)



Zdroj: NetMonitor – SPIR – Gemius & STEM/MARK, Říjen 2016

## LEGENDA

Níže uváděný pojem "cílová skupina" (daná cílová skupina, vybraná cílová skupina, vybraná CS) je zde používán ve smyslu cílová skupina uvedená v řádku tabulky (resp. sloupci grafu) daného socio-demografického ukazatele, tj. např. cílová skupina "ženy", "Liberecký kraj", "Důchodce" apod. Cílová skupina Všichni je definována jako Osoby ve věku 10+ let, které alespoň jednou v posledním měsíci navštívily internet.

## MÉDIUM:

**RU(počet)** – počet návštěvníků (reálných uživatelů) vybraného média z příslušné cílové skupiny

**RU(%)** – složení návštěvníků

Informace o profilu návštěvníků vybraného média – v podobě procentuálního rozložení uživatelů internetu (dle Reache) mezi jednotlivé cílové skupiny.

$RU(\%) = RU(\text{počet})(\text{medium})(\text{vybraná CS}) / RU(\text{počet})(\text{medium})(\text{CS všichni}) * 100$

**Reach(%)** – poměr počtu návštěvníků média z příslušné cílové skupiny ku velikosti této cílové skupiny

$Reach(\%)(\text{CS}) = RU(\text{počet})(\text{medium})(\text{CS}) / \text{velikost CS}(\text{počet}) * 100$

**Zahájená přehrání(počet)** – počet zobrazení (page views) generovaných na médiu uživateli z příslušné cílové skupiny

**Zahájená přehrání(%)** – složení zobrazení (page views)

Informace o profilu návštěvníků vybraného média – v podobě procentuálního rozložení uživatelů internetu (dle zobrazení (page views)) mezi jednotlivé cílové skupiny.

$Zahájená\ přehrání(\%) = Zahájená\ přehrání(\text{počet})(\text{medium})(\text{vybraná CS}) / Zahájená\ přehrání(\text{počet})(\text{medium})(\text{CS všichni}) * 100$

**Afinita(%)** – afinita reache

Koeficient vyjadřující vztah návštěvnosti vybraného média k návštěvnosti internetu.

$Afinita(\%) = Reach(\%)(\text{medium})(\text{vybraná CS}) / Reach(\%)(\text{medium})(\text{CS všichni})$

## TOTAL:

**Total RU(počet)** – počet návštěvníků (reálných uživatelů) všech měřených médií z příslušné cílové skupiny

**Total RU(%)** – složení návštěvníků, tj. informace o profilu Reache celkem pro všechna měřená média

Informace o profilu návštěvníků všech měřených médií – v podobě procentuálního rozložení uživatelů internetu (dle Reache) mezi jednotlivé cílové skupiny.

$RU(\%) = RU(\text{počet})(\text{všechna média})(\text{vybraná CS}) / RU(\text{počet})(\text{všechna média})(\text{CS všichni}) * 100$

**Total Zahájená přehrání(počet)** – počet zobrazení (page views) generovaných na všech měřených médiích uživateli z příslušné cílové skupiny

**Total Zahájená přehrání(%)** – složení zobrazení, tj. informace o profilu zobrazení (page views) celkem pro všechna měřená média

Informace o profilu návštěvníků všech měřených médií – v podobě procentuálního rozložení uživatelů internetu (dle zobrazení (page views)) mezi jednotlivé cílové skupiny.

$Zahájená\ přehrání(\%) = Zahájená\ přehrání(\text{počet})(\text{všechna média})(\text{vybraná CS}) / Zahájená\ přehrání(\text{počet})(\text{všechna média})(\text{CS všichni}) * 100$

## Otázka IT znalosti

**Základní** – osoby, které deklarují základní znalosti práce s počítačem a internetem. (např. psaní základních textů, ukládání souborů, elektronická pošta, prohlížení www stránek apod.)

**Nadstandardní** – osoby, které deklarují užívání počítače a internetu na nadstandardní úrovni. (např. využívání matematických funkcí v tabulkovém procesoru, tvorba grafických prezentací, práce s vyhledávači, databáze na uživatelské úrovni apod.)

**Profesionální** – osoby, které se profesionálně věnují IT, technologiím apod. (např. programátorská nebo administrátorská činnost)

## ABCDE klasifikace

ABCDE klasifikace umožňuje posuzování sociálního a ekonomického postavení jednotlivců ve společnosti. Obvykle je počítána pro přednostu domácnosti (hlavu domácnosti), vzhledem ke specifiku internetového dotazování byla přijata metoda přímého výpočtu přímo pro jednotlivé respondenty. Na aktualizaci ABCDE klasifikace pracovala v posledním roce metodická komise se zástupci výzkumných agentur, reklamních agentur a odborné veřejnosti. Výsledkem je navržení škály A,B,C1,C2,C3,D1,D2,E. Tato škála odpovídá mezinárodnímu standardu potvrzeného sdružením Nielsen Admosphere, a.s. a i algoritmus zařazení jednotlivce odpovídá mezinárodním zvyklostem. ABCDE klasifikace rozčleňuje jednotlivce domácnosti do sociálních kategorií na základě ekonomického postavení (ekonomicky aktivní x neaktivní jednatel). Pro ekonomicky aktivní potom rozlišuje podnikatele a zaměstnance. Pozice v zaměstnání potom slouží k další diferenciaci (včetně případného počtu podřízených osob pro vedoucí zaměstnance). Pro všechny vzniklé třídy má na závěrečné zařazení vliv vzdělání zkoumané osoby. Pro ekonomicky neaktivní osoby se na základě standardu Nielsen Admosphere, a.s. nepostupuje dle jejich posledního zaměstnání, ale na základě stupně ekonomické síly měřené prostřednictvím vybavenosti domácnosti, vliv vzdělání se projevuje i zde. Vzhledem k tomu, že mezinárodní postup odpovídá evropským stupňům, vychází při jeho použití horší sociální struktura obyvatel ČR než bylo zvykem pro stávající klasifikaci ABCD, nicméně tato struktura umožňuje provádět srovnání v rámci Evropy. Přesto se komise rozhodla, že pro použití v rámci ČR bude použita upravená škála, která zohlední specifika ČR. Tato upravená škála vzniká z evropského standardu posunutím o jednu nebo dvě třídy výše či níže na základě indexu životního minima domácnosti, ve které zkoumaná osoba žije.

A – Skupina s nejvyšším sociálním statusem ve společnosti daným vysoce prestižním zaměstnáním a zároveň nejvyššími příjmy.

B – Skupina s nadprůměrnými příjmy, obvykle vyšší management a skupina vyšších profesionálů s minimálně středoškolským vzděláním.

C1, C2, C3 – Skupina s průměrným životním standardem a průměrnými příjmy. Jde o skupinu např. malých podnikatelů a živnostníků, techniků, úředníků a nižších odborníků.

D1, D2 – Skupiny s podprůměrným životním standardem. Jsou tvořeny méně kvalifikovanými či nekvalifikovanými manuálními pracovníky.

E – V této kategorii se nachází z hlediska odhadovaného příjmu na osobu 1/8 nejchudších domácností, Skupina obsahuje často ekonomicky neaktivní osoby, např. nezaměstnané, v důchodu, v případě ekonomicky aktivních se často jedná o nekvalifikované pracovníky.

### Otázky k ekonomické aktivitě a k zaměstnání:

Tyto otázky (ot. 3, 6, 10, 14 a 15) jsou (mimo jiných) použity především ke stanovení ABCDE klasifikace. Na základě odpovědi respondenta na otázku 6 (Ekonomická aktivita) je dále dotazován skupinou specifických otázek. Otázka 6 je tedy použita jako filtr pro kladení dalších otázek. Tedy výše uvedených pět otázek není položeno každému respondentovi. Proto pro možnost tvorby cílových skupin v rámci celé populace je doplněna segmentace jednotlivých odpovědí na tuto otázku o skupinu respondentů, kterým tato příslušná otázka nebyla položena. Tedy například u otázky č. 15 "Podnikatelská činnost" je tato skupina označena "Respondent není podnikatel".